

# รายงาน

## ผลการบริหารและพัฒนา ทรัพยากรบุคคล

ประจำปีงบประมาณ พ.ศ. 2567  
มหาวิทยาลัยราชภัฏสุราษฎร์ธานี



จัดทำโดย  
กองการเจ้าหน้าที่  
สำนักงานอธิการบดี  
มหาวิทยาลัยราชภัฏสุราษฎร์ธานี

## คำนำ

มหาวิทยาลัยราชภัฏสุราษฎร์ธานี ได้ตระหนักถึงความสำคัญในการบริหารและพัฒนาบุคลากรทุกประเภททั้งสายวิชาการและสายสนับสนุน รวมทั้งสนับสนุน ส่งเสริมและดำเนินการเกี่ยวกับการพัฒนาบุคลากรให้มีศักยภาพอย่างเป็นระบบและต่อเนื่อง ให้สอดคล้องกับลักษณะงานที่เื้ออำนวยการกิจและพันธกิจของมหาวิทยาลัยอย่างเป็นระบบและมีคุณภาพ จึงประกาศนโยบายการบริหารทรัพยากรบุคคล เพื่อใช้เป็นหลักในการปฏิบัติในการบริหารทรัพยากรบุคคลของมหาวิทยาลัย ตามประกาศมหาวิทยาลัยราชภัฏสุราษฎร์ธานี ลงวันที่ 16 พฤศจิกายน 2562 เรื่องนโยบายการบริหารทรัพยากรบุคคล

กองการเจ้าหน้าที่ สำนักงานอธิการบดี มหาวิทยาลัยราชภัฏสุราษฎร์ธานี จึงได้จัดทำรายงานผลการบริหารและพัฒนาทรัพยากรบุคคล มหาวิทยาลัยราชภัฏสุราษฎร์ธานี ประจำปีงบประมาณ พ.ศ. 2567 เพื่อใช้เป็นข้อมูลและแนวทางในการจัดทำแผนบริหารและพัฒนาบุคลากรมหาวิทยาลัยราชภัฏสุราษฎร์ธานี ต่อไป

กองการเจ้าหน้าที่ สำนักงานอธิการบดี  
มหาวิทยาลัยราชภัฏสุราษฎร์ธานี

## สารบัญ

	หน้า
คำนำ	
สารบัญ	
<b>บทที่ 1 บริบทมหาวิทยาลัย</b> .....	<b>1</b>
บริบทมหาวิทยาลัย.....	1
สัญลักษณ์ประจำมหาวิทยาลัย.....	3
ยุทธศาสตร์มหาวิทยาลัย.....	6
นโยบายการบริหารทรัพยากรบุคคล.....	10
โครงสร้างหน่วยงานภายใน มหาวิทยาลัยราชภัฏสุราษฎร์ธานี.....	12
 <b>บทที่ 2 รายงานสารสนเทศด้านบุคลากร</b> .....	 <b>13</b>
รายงานสารสนเทศด้านบุคลากร.....	13
แผนกรอบอัตรากำลังบุคลากร มหาวิทยาลัยราชภัฏสุราษฎร์ธานี.....	15
 <b>บทที่ 3 รายงานผลการบริหารและพัฒนาทรัพยากรบุคคล</b> .....	 <b>18</b>
รายงานผลการดำเนินงานโครงการ/กิจกรรมตามแผนปฏิบัติการ ฯ.....	18
รายงานผลการดำเนินงานโครงการ/กิจกรรมตามแผนการบริหารและ พัฒนาทรัพยากรบุคคล ฯ ประจำปีงบประมาณ พ.ศ. 2567.....	20
 <b>ภาคผนวก</b>	
ภาคผนวก ก. รายชื่อผู้ได้รับการแต่งตั้งให้ดำรงตำแหน่งทางวิชาการ ฯ.....	31
ภาคผนวก ข. รายชื่อผู้ได้รับการแต่งตั้งให้ดำรงตำแหน่งสูงขึ้นประเภทวิชาชีพเฉพาะ ฯ.....	34
ภาคผนวก ค. รายงานสถิติบุคลากรสายวิชาการที่ลาศึกษาต่อ ฯ (เต็มเวลา) .....	35
ภาคผนวก ง. รายงานสถิติบุคลากรสายวิชาการที่ลาศึกษาต่อ ฯ (นอกเวลา) .....	35
ภาคผนวก จ. รายชื่อบุคลากรสายสนับสนุนวิชาการศึกษาต่อระดับปริญญาโท ฯ.....	36
ภาคผนวก ฉ. สถิติการให้บริการงานฝ่ายต่างๆ ของกองการเจ้าหน้าที่.....	37

## บทที่ 1 บริบทมหาวิทยาลัย

### บริบทมหาวิทยาลัย

#### ข้อมูลทั่วไป

มหาวิทยาลัยราชภัฏสุราษฎร์ธานี มีพัฒนาการจากการเป็น “วิทยาลัยครูสุราษฎร์ธานี” โดยก่อตั้งขึ้นในปี พ.ศ. 2516 ตามนโยบายและเป้าหมายของแผนพัฒนาเศรษฐกิจและสังคมแห่งชาติ ฉบับที่ 3 (พ.ศ. 2515-2516) เปิดรับนักศึกษารุ่นแรก ในปี พ.ศ. 2519 เข้าศึกษาในระดับประกาศนียบัตรวิชาการศึกษา (ป.กศ.)

**ทศวรรษที่ 1 (พ.ศ. 2519–2529) วิทยาลัยครู** อาศัยอำนาจตามความในมาตรา 7 และมาตรา 8 แห่งพระราชบัญญัติวิทยาลัยครู พ.ศ. 2518 และสภากาการฝึกหัดครู ได้ออกประกาศแบ่งส่วนราชการ ลงวันที่ 19 พฤษภาคม พ.ศ. 2520 ดำเนินการเปิดสำนักงานอธิการบดี และคณะวิชา จำนวน 3 คณะวิชา เพื่อรับนักศึกษาได้แก่

- 1) คณะวิชาครุศาสตร์
- 2) คณะวิชามนุษยศาสตร์และสังคมศาสตร์
- 3) คณะวิชาวิทยาศาสตร์

**ทศวรรษที่ 2 (พ.ศ. 2530–2540) สถาบันราชภัฏ** วิทยาลัยขยายฐานทางการศึกษา กว้างขึ้น เนื่องจากพระราชบัญญัติวิทยาลัยครู (ฉบับที่ 2) พ.ศ. 2527 กำหนดให้วิทยาลัยจัดการศึกษาในสาขาอื่นได้ จึงเปิดรับนักศึกษาระดับอนุปริญญาและระดับปริญญาตรีนอกเหนือจากสาขาครุศาสตร์ ในปีนี้สภากาการฝึกหัดครูได้ออกบังคับว่าด้วยกลุ่มวิทยาลัยครู จึงส่งผลให้กลุ่มวิทยาลัยครูพัฒนาเป็น สหวิทยาลัยในภาคใต้ จึงมีสภาวิทยาลัยทักษิณขึ้น ประกอบด้วย วิทยาลัยครูทั้งหมดที่มีในภาคใต้ 5 แห่ง มีสำนักงานของสหวิทยาลัยที่วิทยาลัยครูสุราษฎร์ธานี และได้เปิดรับนักเรียนระดับมัธยมศึกษา ตอนต้นและตอนปลายเข้าเรียนในโรงเรียนสาธิตวิทยาลัยครูสุราษฎร์ธานีเป็นรุ่นแรก มีการแบ่งส่วนราชการของวิทยาลัยครูสุราษฎร์ธานีเพิ่มเติมจากเดิม 6 หน่วยงาน ได้แก่

- 1) คณะวิชาวิทยาการจัดการ
- 2) ศูนย์วิจัยและบริการการศึกษา
- 3) ศูนย์ศิลปวัฒนธรรม
- 4) สำนักกิจการนักศึกษา
- 5) สำนักวางแผนและพัฒนา
- 6) สำนักส่งเสริมวิชาการ

วันที่ 14 กุมภาพันธ์ พ.ศ. 2535 พระบาทสมเด็จพระปรมินทรมหาภูมิพลอดุลยเดช ทรงพระกรุณาโปรดเกล้าฯ พระราชทานนามวิทยาลัยครูว่า “สถาบันราชภัฏ”

**ทศวรรษที่ 3 (พ.ศ. 2541–2551) มหาวิทยาลัยราชภัฏ** นโยบายที่จะขยายฐานการศึกษาจากระดับปริญญาตรีไปจนถึงปริญญาโท ประกอบกับแนวทางการฝึกประสบการณ์วิชาชีพครูเปลี่ยนไป โดยได้จัดตั้งบัณฑิตวิทยาลัย ในปี พ.ศ. 2542 และในปี พ.ศ. 2547 พระบาทสมเด็จพระปรมินทรมหาภูมิพลอดุลยเดชทรงลงพระปรมาภิไธยในพระราชบัญญัติมหาวิทยาลัยราชภัฏ วันที่ 9 มิถุนายน พ.ศ. 2547 และประกาศในราชกิจจานุเบกษา ในวันที่ 14 มิถุนายน พ.ศ. 2547 จึงมีผลบังคับใช้ตั้งแต่วันที่ 15 มิถุนายน พ.ศ. 2547 ประกาศกฎหมายกระทรวงให้จัดตั้งส่วนราชการ ดังนี้

- 1) สำนักอธิการบดี
- 2) คณะวิชาครุศาสตร์
- 3) คณะวิชามนุษยศาสตร์และสังคมศาสตร์
- 4) คณะวิชาวิทยาการจัดการ
- 5) คณะวิชาวิทยาศาสตร์และเทคโนโลยี
- 6) สถาบันวิจัยและพัฒนา
- 7) สำนักวิทยบริการและเทคโนโลยีสารสนเทศ
- 8) สำนักศิลปะและวัฒนธรรม
- 9) สำนักส่งเสริมวิชาการและงานทะเบียน
- 10) วิทยาลัยนานาชาติการท่องเที่ยว

**ทศวรรษที่ 4 (พ.ศ. 2552–2562) ขับเคลื่อนกระบวนการพัฒนาชุมชนท้องถิ่น** ในปี พ.ศ. 2551 ดำเนินการเปิดคณะใหม่ 2 คณะ คือ คณะนิติศาสตร์ และคณะพยาบาลศาสตร์ และใน ปี พ.ศ. 2562 มหาวิทยาลัยราชภัฏเปลี่ยนจากสังกัดสำนักงานคณะกรรมการการอุดมศึกษา กระทรวงศึกษาธิการ เป็นสังกัดกระทรวงการอุดมศึกษา วิทยาศาสตร์ วิจัยและนวัตกรรม ตั้งแต่วันที่ 2 พฤษภาคม พ.ศ. 2562 โดยมหาวิทยาลัยมีการทบทวน และยกระดับระบบการบริหารจัดการเพื่อผลิตบัณฑิตที่มีคุณภาพสูง สร้างงานวิจัยที่ได้รับการยอมรับทั้งเชิงกว้าง เชิงลึก และเป็นสหวิทยาการ มีการผลิตและพัฒนาครูที่มีคุณภาพ มีบทบาทสำคัญในการขับเคลื่อนศาสตร์พระราชา ภายใต้ยุทธศาสตร์การพัฒนามหาวิทยาลัยราชภัฏเพื่อการพัฒนาท้องถิ่น เสริมสร้างการพัฒนาที่เข้มแข็งและยั่งยืนให้กับชุมชนท้องถิ่น

**ทศวรรษที่ 5 (พ.ศ. 2563–ปัจจุบัน) ยกระดับการพัฒนาชุมชนท้องถิ่น** มุ่งสู่การพัฒนาชุมชนเชิงพื้นที่เป็นแหล่งเรียนรู้ถ่ายทอดความรู้และเทคโนโลยี เพื่อสร้างความเข้มแข็งให้แก่บุคคล ชุมชนสังคม หน่วยงานภาครัฐ ภาคเอกชน เพื่อการดำรงชีพ และให้ประชาชนมีโอกาสเรียนรู้ตลอดชีวิต นำไปสู่ความเข้มแข็งและการพัฒนาที่ยั่งยืนของทรัพยากรมนุษย์ สังคม ท้องถิ่น และภูมิภาค

## สัญลักษณ์ประจำมหาวิทยาลัย

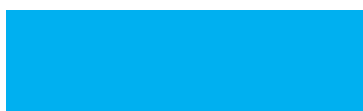
พระบาทสมเด็จพระปรมินทรมหาภูมิพลอดุลยเดช ทรงพระโปรดเกล้าพระราชทานตราสัญลักษณ์ประจำมหาวิทยาลัย ซึ่งเป็นตราพระราชสัญลักษณ์ประจำพระองค์รัชกาลที่ 9 เป็นรูปกลมรีตั้งกลางรูปเป็นรูปมหาอุณาโลมอยู่ภายในวงจักร รอบวงรัศมีเปล่งออกโดยรอบ เหนือจักรเป็นรูปเศวตฉัตรเจ็ดชั้น ฉัตรตั้งอยู่บนพระที่นั่งอัฐทิศ มีวงรัศมีรอบบรรจุชื่อมหาวิทยาลัย ประกอบด้วยสีต่าง ๆ ดังนี้



- สีน้ำเงิน แทน สถาบันพระมหากษัตริย์ผู้กำหนดและพระราชทานนาม
- สีเขียว แทน แห่งที่ตั้งมหาวิทยาลัยในแหล่งธรรมชาติและสิ่งแวดล้อมที่สวยงาม
- สีทอง แทน ความเจริญรุ่งเรืองทางปัญญา
- สีส้ม แทน ความรุ่งเรืองทางศิลปวัฒนธรรมท้องถิ่น ที่ก้าวไกล
- สีขาว แทน ความคิดอันบริสุทธิ์ของนักปราชญ์แห่งพระบาทสมเด็จพระเจ้าอยู่หัว

## สีประจำมหาวิทยาลัย

สีประจำมหาวิทยาลัย ได้แก่ สีฟ้า – แดง



## ดอกไม้ประจำมหาวิทยาลัย

ดอกไม้ประจำมหาวิทยาลัย ได้แก่ ดอกราชพฤกษ์



<b>ค่านิยมหลัก</b>	สร้างปัญญา ศรัทธาความดี
<b>ปรัชญา</b>	สร้างปัญญาเพื่อพัฒนาชุมชนท้องถิ่น
<b>เอกลักษณ์</b>	มหาวิทยาลัยราชภัฏเพื่อการพัฒนาท้องถิ่น
<b>วิสัยทัศน์</b>	มหาวิทยาลัยพลังแผ่นดิน สร้างแผ่นดินด้วยภูมิปัญญาให้เป็นพลัง ภายใต้หลักปรัชญาของเศรษฐกิจพอเพียง
<b>นโยบายการบริหาร</b>	มหาวิทยาลัยแห่งการบูรณาการ ผสานองค์ความรู้ สู่การสร้างนวัตกรรม เพื่อพัฒนาชุมชนท้องถิ่นอย่างยั่งยืน
<b>ปณิธาน</b>	องค์กรต้นแบบแห่งการเรียนรู้ สร้างสรรค์ชุมชนท้องถิ่นอย่างยั่งยืน
<b>วัฒนธรรมองค์กร</b>	SRU Sharing : ร่วมคิด ร่วมทำ ร่วมแบ่งปัน ร่วมภาคภูมิใจ
<b>อัตลักษณ์</b>	<p><b>วิศวกรสังคม : นักคิด นักสื่อสาร นักประสาน นักนวัตกรรม</b></p> <p>โดยกำหนดคุณลักษณะบัณฑิตของมหาวิทยาลัยราชภัฏสุราษฎร์ธานี ดังนี้</p> <ol style="list-style-type: none"> <li>1. การมีทักษะการคิดวิเคราะห์เชิงเหตุ - ผล เห็นปัญหาเป็นสิ่งที่ท้าทาย</li> <li>2. มีทักษะในการสื่อสาร สื่อสารองค์ความรู้เพื่อการแก้ปัญหา</li> <li>3. มีทักษะในการทำงานร่วมกับผู้อื่นปราศจากข้อขัดแย้ง ระดมสรรพกำลังทรัพยากรเพื่อการแก้ปัญหา</li> <li>4. มีทักษะการสร้างนวัตกรรมเพื่อสังคม โดยมีแผนการขับเคลื่อนให้นักศึกษาลงพื้นที่เป็นสังคมอย่างเป็นรูปธรรม</li> </ol>

## พันธกิจ

1. ผลิตบัณฑิตที่มีความรู้คู่คุณธรรมมีสำนึกความเป็นไทย มีทักษะที่สอดคล้องกับตลาดแรงงาน มีความรักและผูกพันต่อชุมชนท้องถิ่น อีกทั้งส่งเสริมการเรียนรู้ตลอดชีวิตเพื่อหนุนเสริมให้ชุมชนท้องถิ่นรู้เท่าทันการเปลี่ยนแปลง และมีส่วนสำคัญในการพัฒนาประเทศ
2. เสริมสร้างความเข้มแข็งของวิชาชีพครูผลิตและพัฒนาครูและบุคลากรทางการศึกษาให้มีคุณภาพและมาตรฐานที่เหมาะสมกับการเป็นวิชาชีพชั้นสูง
3. สร้างสรรค์งานวิจัยและนวัตกรรม ส่งเสริมและสืบสานโครงการอันเนื่องมาจากแนวพระราชดำริในการปฏิบัติการกิจของมหาวิทยาลัย เพื่อการพัฒนาชุมชนท้องถิ่น
4. บริการวิชาการที่มีคุณภาพ รับผิดชอบต่อสังคมและแสวงหาแนวทางพัฒนาเทคโนโลยีพื้นบ้านและเทคโนโลยีสมัยใหม่ให้เหมาะสมกับการดำรงชีวิตและการประกอบอาชีพของชุมชนท้องถิ่น โดยใช้ศาสตร์พระราชารวมถึงการแสวงหาแนวทางเพื่อส่งเสริมให้เกิดการจัดการ การบำรุงรักษา และการใช้ประโยชน์จากทรัพยากรธรรมชาติและสิ่งแวดล้อมอย่างสมดุลและยั่งยืน
5. เสริมสร้างความรู้ ความเข้าใจในคุณค่า ความสำนึก และความภูมิใจในวัฒนธรรมไทย เพื่อเสริมสร้างความเข้มแข็งให้กับชุมชนท้องถิ่นและประเทศชาติโดยรวมแสวงหาความจริงและความรู้สู่ความเป็นเลิศทางวิชาการบนพื้นฐานของภูมิปัญญาท้องถิ่นภูมิปัญญาไทยและภูมิปัญญาสากล
6. สร้างเครือข่าย ประสานความร่วมมือและช่วยเหลือเกื้อกูลกันระหว่างมหาวิทยาลัยกับชุมชนท้องถิ่น ผู้ประกอบการและองค์กรปกครองส่วนท้องถิ่น ตลอดจนองค์กรอื่นทั้งภาครัฐและเอกชนทั้งในประเทศและต่างประเทศเพื่อการพัฒนาท้องถิ่นเรียนรู้และเสริมสร้างความเข้มแข็งของผู้นำชุมชนผู้นำศาสนาและนักการเมืองให้มีจิตสำนึกประชาธิปไตย มีคุณธรรมจริยธรรมและความสามารถในการบริหารงานพัฒนาชุมชนและท้องถิ่น เพื่อประโยชน์ของส่วนรวม
7. พัฒนาระบบการบริหารจัดการที่ดี มีประสิทธิภาพและธรรมาภิบาลสู่การเปลี่ยนแปลงการพัฒนาก้าวหน้าอย่างต่อเนื่องและยั่งยืน

## ยุทธศาสตร์มหาวิทยาลัย

มหาวิทยาลัยราชภัฏน้อมนำพระราโชบายด้านการศึกษาในการเป็นสถาบันการศึกษาเพื่อการพัฒนาท้องถิ่น โดยจัดทำยุทธศาสตร์มหาวิทยาลัยราชภัฏเพื่อการพัฒนาท้องถิ่น ระยะ 20 ปี (พ.ศ.2560-2578) ขึ้นมา ต่อมาได้มีการทบทวนยุทธศาสตร์มหาวิทยาลัยราชภัฏเพื่อการพัฒนาท้องถิ่นระยะ 20 ปี (พ.ศ.2560-2579) เมื่อวันที่ 11 ตุลาคม 2561 โดยมีการมีส่วนร่วมของมหาวิทยาลัยราชภัฏทั้ง 38 แห่ง เพื่อให้การขับเคลื่อนยุทธศาสตร์มหาวิทยาลัยราชภัฏเพื่อการพัฒนาท้องถิ่น อยู่บนฐานความรู้ความเข้าใจร่วมกัน และนำไปสู่ผลสัมฤทธิ์ตามเป้าหมายของยุทธศาสตร์ ซึ่งประกอบด้วย 4 ประเด็นยุทธศาสตร์ ดังนี้

### ยุทธศาสตร์ที่ 1 การพัฒนาท้องถิ่น มีเป้าหมายที่จะพัฒนาท้องถิ่นในด้าน สังคม เศรษฐกิจ สิ่งแวดล้อม และวัฒนธรรม

1. สร้างและพัฒนาความร่วมมือกับจังหวัดในพื้นที่บริการเพื่อการวางแผนพัฒนาและแก้ไขปัญหา
2. สร้างเครือข่าย บูรณาการความร่วมมือในมหาวิทยาลัยและนอกมหาวิทยาลัย (ภาครัฐภาคเอกชน ภาคประชาสังคม และภาคประชาชน) ตามพันธกิจ เสริมสร้างพลังทางสังคมและส่งเสริมการมีปฏิสัมพันธ์ระหว่างมหาวิทยาลัยกับภาคีเครือข่าย
3. บูรณาการการจัดการเรียนการสอน การวิจัย การบริการวิชาการ และทำนุบำรุงศิลปวัฒนธรรมของนักศึกษา และอาจารย์ เพื่อสร้างโอกาสและมูลค่าเพิ่มให้กับผู้เรียน และชุมชนท้องถิ่น
4. สืบสาน รักษา ต่อยอดศาสตร์พระราชา และโครงการอันเนื่องมาจากพระราชดำริ
5. ยกกระดับการบริการวิชาการให้สอดคล้องกับแผนยุทธศาสตร์ที่สำคัญของประเทศ และความต้องการของชุมชนท้องถิ่น ตามแนวทางพันธกิจสัมพันธ์มหาวิทยาลัยกับสังคม
6. เพิ่มขีดความสามารถของชุมชนท้องถิ่นในการพัฒนา เสริมสร้างความเข้มแข็งของชุมชนท้องถิ่นตามหลักปรัชญาของเศรษฐกิจพอเพียง เศรษฐกิจชีวภาพ เศรษฐกิจหมุนเวียน เศรษฐกิจสีเขียวที่สมดุลและยั่งยืน

7. พัฒนาคุณภาพงานวิจัยและนวัตกรรมตอบโจทย์ประเทศสู่อนาคตที่สามารถนำองค์ความรู้ไปใช้ประโยชน์ เพื่อการพัฒนาชุมชนท้องถิ่นและแก้ไขปัญหาสังคมได้
8. ปลุกฝังค่านิยม วัฒนธรรมที่ดี และการมีส่วนร่วมในการทำนุบำรุง สืบสาน และเผยแพร่ศิลปวัฒนธรรม และความเป็นไทย ภูมิปัญญาท้องถิ่น และภูมิปัญญาไทย เพื่อสร้างคุณค่าและสร้างจิตสำนึกรักถิ่นท้องถิ่น นำไปสู่ความภาคภูมิใจในเวทีไทยและเวทีโลก
9. สืบสานปณิธานของพุทธทาสภิกขุ และการเผยแพร่ในระดับชาติและนานาชาติ
10. พัฒนาพิพิธภัณฑสถานและศูนย์การเรียนรู้เพื่อการศึกษา การวิจัย และการอนุรักษ์ทรัพยากรธรรมชาติและ สิ่งที่มีคุณค่าทางศิลปวัฒนธรรมของภาคใต้ และสร้างมูลค่าเพิ่มทางเศรษฐกิจและสังคม

## ยุทธศาสตร์ที่ 2

**การผลิตและพัฒนาครู** ผลิตครูที่ได้มาตรฐานวิชาชีพและมีจิตวิญญาณความเป็นครู และสอดคล้องกับความต้องการของท้องถิ่น พัฒนาศักยภาพของครู และบุคลากรทางการศึกษาให้มีความเป็นมืออาชีพ รวมทั้งสร้างนวัตกรรมเพื่อพัฒนาคุณภาพการจัดการเรียนรู้ในศตวรรษที่ 21 สู่การศึกษา 4.0

1. ปรับปรุงกระบวนการผลิตครูให้มีสมรรถนะเป็นเลิศ มีคุณลักษณะ 4 ประการ และสอดคล้องกับความต้องการของประเทศ
2. คัดสรรและพัฒนาสมรรถนะครูของครูให้เป็นครูยุคใหม่ มีความเป็นมืออาชีพ พร้อมด้วยจิตวิญญาณความเป็นครู
3. เสริมสร้างระบบ กลไก และกระบวนการคัดสรรนักเรียนที่มีคุณภาพ และมีความพร้อมในการก้าวเข้าสู่อาชีพครู
4. พัฒนาศักยภาพครูและบุคลากรทางการศึกษาให้เป็นชุมทรัพย์ทางปัญญาของสังคม

### ยุทธศาสตร์ที่ 3 การยกระดับคุณภาพการศึกษา ด้วยการยกระดับความเป็นเลิศของมหาวิทยาลัย ราชภัฏ พัฒนาอาจารย์ และคุณภาพบัณฑิต

1. ปรับปรุง/ควบรวม/ยุบรวม หลักสูตรเดิมให้ทันสมัย บูรณาการ และพัฒนา หลักสูตรใหม่ในรูปแบบสหวิทยาการที่ตอบสนองการพัฒนาท้องถิ่นและ สอดคล้องกับแนวทางการพัฒนาประเทศ
2. พัฒนาคุณภาพการศึกษา เพื่อผลิตบัณฑิตตามกรอบมาตรฐานการอุดมศึกษา พ.ศ. 2561 ในด้านความรู้ความสามารถ การสร้างสรรค์นวัตกรรม การเป็น ผู้ประกอบการยุคใหม่ ความเป็นพลเมืองที่เข้มแข็ง มีจิตอาสา และตรงกับ ความต้องการของผู้ใช้บัณฑิต
3. พัฒนาระบบการประกันคุณภาพ การติดตาม ตรวจสอบ และประเมิน และการพัฒนาการจัดการศึกษาระดับหลักสูตร คณะ และสถาบัน ให้สอดคล้องตามเกณฑ์มาตรฐานหลักสูตรระดับอุดมศึกษา กรอบมาตรฐาน คุณวุฒิระดับอุดมศึกษาแห่งชาติและมาตรฐานวิชาชีพ (ถ้ามี)
4. พัฒนาหลักสูตรระยะสั้นที่มีเป้าหมายเฉพาะด้วยรูปแบบการเรียนการสอน ที่ผู้เรียนสามารถ นำไปใช้งานได้จริงอย่างเป็นรูปธรรม ทั้ง Upskill และ Reskill
5. ปรับกระบวนการจัดการเรียนรู้ให้บูรณาการกับการทำงาน “รู้จริงและ ปฏิบัติได้” และเสริมสร้างทักษะใหม่ เพื่อพัฒนาและสร้างจิตสำนึก ในการพัฒนาชุมชนท้องถิ่น
6. การพัฒนาอาจารย์ให้มีคุณลักษณะที่เป็นแบบอย่างที่ดี มีจิตวิญญาณ ของความเป็นครูมีทักษะ การสอนที่เน้นผู้เรียนเป็นสำคัญ มีทักษะ การสื่อสารและการใช้เทคโนโลยีกับการเรียนการสอน
7. ส่งเสริมการเรียนรู้เพื่อพัฒนาทักษะผู้เรียน พัฒนาความสามารถในการ ใช้ภาษาอังกฤษทักษะดิจิทัลและทักษะชีวิต
8. ร่วมสร้างนวัตกรรมและงานวิจัย เพื่อพัฒนาคุณภาพการจัดการเรียนรู้ ให้สอดคล้องกับศตวรรษที่ 21
9. พัฒนาศักยภาพทุกช่วงวัย และส่งเสริมการเรียนรู้ตลอดชีวิต
10. พัฒนารูปแบบการเรียนการสอนแบบใหม่/ออนไลน์/SRU.MOOCs และสร้าง ระบบธนาคารหน่วยกิต

- ยุทธศาสตร์ที่ 4** การพัฒนาระบบการบริหารจัดการ ด้วยการแบ่งพื้นที่ความรับผิดชอบของแต่ละราชภัฏ พัฒนาระบบฐานข้อมูล การใช้ทรัพยากรร่วมกัน พัฒนาเครือข่ายจัดระบบงานสู่ความเป็นเลิศ และเสริมสร้างธรรมาภิบาล
1. ส่งเสริมและพัฒนาบุคลากร ให้เป็นคนดีและคนเก่ง มีการแสดงออกถึงความรู้ ความสามารถ เพื่อพัฒนามหาวิทยาลัยและท้องถิ่นอย่างเต็มที่
  2. พัฒนาระบบบริหารจัดการบุคลากรและทรัพยากรการเรียนรู้ ให้มีประสิทธิภาพ และประสิทธิผลเป็นไปตามหลักธรรมาภิบาล
  3. พัฒนาให้มหาวิทยาลัยเป็นแหล่งเรียนรู้ตลอดชีวิต เพิ่มบทบาทการเป็นมหาวิทยาลัยเพื่อท้องถิ่น และเป็นพี่พี่ทางวิชาการของชุมชนท้องถิ่น โดยให้ความสำคัญกับการบูรณาการการเรียนการสอน กับการพัฒนาท้องถิ่น และการสร้างคุณค่าจากทรัพย์สินทางปัญญา
  4. พัฒนาระบบบริหารจัดการเชิงกลยุทธ์ให้ทันสมัย รวดเร็ว มีประสิทธิภาพ โปร่งใส และมีธรรมาภิบาล ด้วยการร่วมคิด ร่วมทำ ร่วมรับผิดชอบ
  5. จัดการสิ่งแวดล้อมและการลดผลกระทบต่อสิ่งแวดล้อมที่เกิดจากปัจจัยทั้งภายในและภายนอกของมหาวิทยาลัย
  6. ใช้เทคโนโลยีสารสนเทศในการบริหารจัดการ การพัฒนาระบบบริการและการสร้างนวัตกรรมเพื่อการพัฒนาองค์กร รวมถึงระบบการบริหารจัดการการใช้ทรัพยากรร่วมกันของมหาวิทยาลัย
  7. ลดการออกของนักศึกษาและสร้างช่องทางการเพิ่มรายได้ การจัดการทรัพยากรทางการบริหาร ให้มีประสิทธิภาพและคุ้มค่าและสร้างความสามารถในการระดมทุน
  8. ยกระดับ ส่งเสริมสนับสนุน บทบาทความสัมพันธ์กับของศิษย์เก่าในการมีส่วนร่วม เพื่อการมีส่วนร่วมในการพัฒนามหาวิทยาลัย
  9. สร้างภาพลักษณ์และความเชื่อมั่นของบุคลากร นักศึกษา และสาธารณชนที่มีต่อมหาวิทยาลัย
  10. มีระบบและกลไกในการกำกับ ติดตาม ตรวจสอบ ประเมินผลที่มีประสิทธิภาพ และประสิทธิผล
  11. ส่งเสริมและสร้างความรักความสามัคคีและความสมานฉันท์ในองค์กร

## นโยบายการบริหารทรัพยากรบุคคล

เพื่อให้เป็นไปตามพระราชบัญญัติระเบียบข้าราชการพลเรือนในสถาบันอุดมศึกษา พ.ศ. 2547 พระราชบัญญัติมหาวิทยาลัยราชภัฏ พ.ศ. 2547 พระราชกฤษฎีกา ว่าด้วยหลักเกณฑ์และวิธีการบริหารจัดการบ้านเมืองที่ดี พ.ศ. 2556 รองรับการกิจแผนการปฏิรูปประเทศและยุทธศาสตร์ชาติ 20 ปี (พ.ศ. 2561-2580) มหาวิทยาลัยราชภัฏสุราษฎร์ธานีจึงกำหนดนโยบายการบริหารทรัพยากรบุคคล เพื่อใช้เป็นแนวทางในการบริหารทรัพยากรบุคคลมหาวิทยาลัยราชภัฏสุราษฎร์ธานี ดังนี้

### 1. ด้านการวางแผนอัตรากำลัง

- 1.1 วิเคราะห์อัตรากำลัง ภาระงาน และจัดทำแผนอัตรากำลังทุกหน่วยงานให้สอดคล้องกับภาระงานและภารกิจของมหาวิทยาลัย
- 1.2 กำหนดตัวชี้วัดของแต่ละงานอย่างมีประสิทธิภาพ เพื่อให้เกิดประโยชน์สูงสุดในการบริหารจัดการทรัพยากรบุคคล และนำไปสู่การบรรลุพันธกิจของมหาวิทยาลัย
- 1.3 ทบทวนภาระงานกรณีมีบุคลากรลาออก โดยพิจารณาข้อมูลจำนวนบุคลากรที่มีในงาน ภาระงานของบุคลากรแต่ละราย จำนวนนักศึกษาและข้อกำหนดที่เกี่ยวข้องประกอบด้วย หากภาระงานที่มีไม่เพียงพอในการรับบุคลากรในตำแหน่งดังกล่าวเพิ่ม ให้หน่วยงานเสนออัตรากำลังในอัตราที่มีความจำเป็น และเพียงพอต่อภาระงานแทน โดยผ่านคณะกรรมการตามประเภทของบุคลากรพิจารณา หากงานดังกล่าวมีอัตรากำลังที่เพียงพอแล้ว มหาวิทยาลัยจะพิจารณาจัดสรรให้หน่วยงานที่มีความจำเป็นต่อไป

### 2. ด้านการสรรหา

- 2.1 กำหนดแนวทางการสรรหาบุคคลที่มีความรู้ ความสามารถ สอดคล้องกับภาระงานและความต้องการอัตรากำลัง
- 2.2 นำเทคโนโลยีสมัยใหม่และช่องทางการประชาสัมพันธ์ที่หลากหลายมาใช้ เพื่อให้เข้าถึงกลุ่มเป้าหมายได้อย่างทั่วถึง
- 2.3 กำหนดวิธีการสรรหาให้ได้มาซึ่งบุคคลที่มีความรู้ความสามารถ มีคุณธรรมและจรรยาบรรณเหมาะสมกับภาระงาน

### 3. ด้านการพัฒนา

- 3.1 จัดทำแผนพัฒนาบุคลากรให้สอดคล้องกับความจำเป็นในการปฏิบัติหน้าที่ของแต่ละตำแหน่ง ทั้งด้านการบริหาร ด้านวิชาการและด้านวิชาชีพ โดยให้คณะและหน่วยงานมีส่วนร่วมในการวิเคราะห์ความจำเป็น การพัฒนาบุคลากรด้านต่างๆ ให้สอดคล้องกับพันธกิจของมหาวิทยาลัย และขับเคลื่อนให้ดำเนินการตามแผนที่กำหนด
- 3.2 กำหนดเส้นทางความก้าวหน้าในตำแหน่งงานแต่ละตำแหน่งให้มีความชัดเจน
- 3.3 ส่งเสริมให้มีการพัฒนาบุคลากรตามแผนที่กำหนดด้วยวิธีการที่หลากหลาย
- 3.4 จัดสรรงบประมาณในการพัฒนาบุคลากรอย่างเพียงพอและเหมาะสม

### 4. ด้านการประเมินผลการปฏิบัติงาน

- 4.1 ประเมินผลการปฏิบัติงานด้วยความเป็นธรรม โปร่งใสและตรวจสอบได้ โดยใช้ระบบตัวชี้วัดผลการปฏิบัติงาน (KPIs) จากเป้าหมายของมหาวิทยาลัย ลงสู่ระดับคณะ หน่วยงานและบุคคล
- 4.2 นำระบบสารสนเทศมาใช้ในการบริหารผลการปฏิบัติงาน เพื่อสามารถตรวจสอบและบริหารผลการปฏิบัติงานได้อย่างมีประสิทธิภาพและประสิทธิผล

### 5. ด้านสวัสดิการและสิทธิประโยชน์

- 5.1 จัดสวัสดิการพื้นฐานที่มีความจำเป็นให้บุคลากรอย่างเหมาะสมตามงบประมาณที่ได้รับจัดสรร
- 5.2 กำหนดค่าตอบแทนและสิทธิประโยชน์ต่างๆ ตามที่กฎหมายกำหนดและเป็นธรรม

### 6. ด้านการธำรงรักษา

- 6.1 จัดทำเส้นทางความก้าวหน้าในแต่ละสายงานและเผยแพร่ให้หน่วยงานและบุคลากรทราบ
- 6.2 จัดให้มีกิจกรรมนันทนาการ เพื่อให้บุคลากรได้เชื่อมความสัมพันธ์กันระหว่างหน่วยงานและเป็นเครือข่ายในการปฏิบัติงาน
- 6.3 จัดให้มีสวัสดิการตามความจำเป็นพื้นฐานอย่างเหมาะสม
- 6.4 ยกย่อง ชมเชย และเชิดชูเกียรติบุคลากรที่มีผลงานดีหรือประพฤติดี เพื่อขวัญ กำลังใจและสร้างความภาคภูมิใจให้แก่บุคลากร

### 7. ด้านการส่งเสริมจริยธรรมและรักษาวินัย ส่งเสริมให้บุคลากรปฏิบัติตามกฎระเบียบ ข้อบังคับ ประกาศ และแนวปฏิบัติของทางราชการอย่างเคร่งครัด

## โครงสร้างหน่วยงานภายใน มหาวิทยาลัยราชภัฏสุราษฎร์ธานี



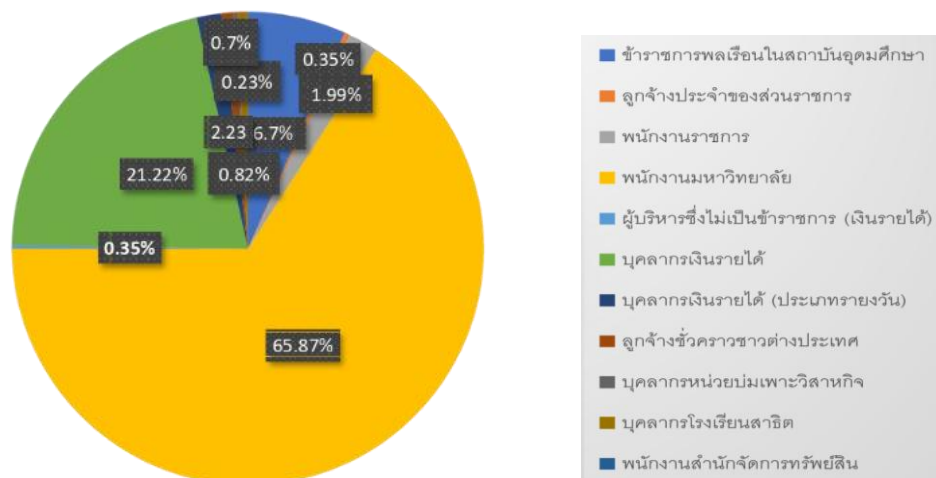
ภาพที่ 1.1 แสดงโครงสร้างหน่วยงานภายใน มหาวิทยาลัยราชภัฏสุราษฎร์ธานี

**บทที่ 2**
**รายงานสารสนเทศด้านบุคลากร**
**ข้อมูลสารสนเทศบุคลากร**

รายงานข้อมูลจำนวนบุคลากรมหาวิทยาลัยราชภัฏสุราษฎร์ธานี

ข้อมูล ณ วันที่ 30 กันยายน พ.ศ. 2567

ประเภทบุคลากร	จำนวน (คน)	คิดเป็นร้อยละ
ข้าราชการพลเรือนในสถาบันอุดมศึกษา	56	6.73
ลูกจ้างประจำของส่วนราชการ	3	0.36
พนักงานราชการ	17	2.05
พนักงานมหาวิทยาลัย	548	65.87
ผู้บริหารซึ่งไม่เป็นข้าราชการ (เงินรายได้)	2	0.24
บุคลากรเงินรายได้	177	21.28
บุคลากรเงินรายได้ (ประเภทรายวัน)	14	1.69
ลูกจ้างชั่วคราวชาวต่างประเทศ	7	0.85
บุคลากรหน่วยบ่มเพาะวิสาหกิจ	2	0.24
บุคลากรโรงเรียนสาธิต	6	0.73
<b>รวมทั้งสิ้น</b>	<b>832</b>	<b>100.00</b>



หมายเหตุ : ไม่รวมบุคลากรประจำตามสัญญา สังกัดสำนักจัดการทรัพยากรสัตว์น้ำ จำนวน 140 คน

กรอบอัตรากำลังที่บรรจุจริง และกรอบอัตรากำลังที่ได้รับการจัดสรร  
ข้อมูล ณ วันที่ 30 กันยายน พ.ศ. 2567

ประเภทบุคลากร	รวมอัตรากำลังที่บรรจุจริง (ข้อมูล ณ วันที่ 30 กันยายน 2567)		จำนวน (คน)	กรอบอัตรากำลังที่ได้รับ การจัดสรร ประจำปี งบประมาณ พ.ศ. 2567		จำนวน (คน)
	สาย วิชาการ	สาย สนับสนุน		สาย วิชาการ	สาย สนับสนุน	
ข้าราชการพลเรือนในสถาบันอุดมศึกษา	49	7	56	49	9	58
ลูกจ้างประจำของส่วนราชการ	0	3	3	0	3	3
พนักงานราชการ	0	17	17	0	21	21
พนักงานมหาวิทยาลัย	350	198	548	409	202	611
ผู้บริหารซึ่งไม่เป็นข้าราชการ (เงินรายได้)	0	2	2	0	2	2
บุคลากรเงินรายได้	35	142	177	35	146	181
บุคลากรเงินรายได้ (ประเภทรายวัน)	0	14	14	0	19	19
ลูกจ้างชั่วคราวชาวต่างประเทศ	7	0	7	7	0	7
บุคลากรหน่วยบ่มเพาะวิสาหกิจ	0	2	2	0	2	2
บุคลากรโรงเรียนสาธิต	2	4	6	2	4	6
สำนักจัดการทรัพย์สิน	0	140	140	0	117	117
<b>รวมทั้งสิ้น</b>	<b>443</b>	<b>529</b>	<b>972</b>	<b>502</b>	<b>525</b>	<b>1,027</b>
<b>รวมอัตรากำลังที่บรรจุจริง (ข้อมูล ณ วันที่ 30 กันยายน 2567)</b>	<b>836 คน</b>					
<b>รวมกรอบอัตรากำลังที่ได้รับการจัดสรร ประจำปีงบประมาณ พ.ศ. 2567</b>	<b>1,027 คน</b>					

หมายเหตุ ไม่รวมบุคลากรประจำตามสัญญา สังกัดสำนักจัดการทรัพย์สิน จำนวน 122 คน

แผนกรอบอัตรากำลังบุคลากรมหาวิทยาลัยราชภัฏสุราษฎร์ธานี ประจำปี พ.ศ. 2567

หน่วยงาน	ข้าราชการพลเรือนในสถาบันอุดมศึกษา		ลูกจ้างประจำของส่วนราชการ		พนักงานราชการ		พนักงานมหาวิทยาลัย		ผู้บริหารซึ่งไม่เป็นข้าราชการ (เงินรายได้)		บุคลากรเงินรายได้		บุคลากรเงินรายได้ (ประเภทรายวัน)		ลูกจ้างชั่วคราวชาวต่างประเทศ		บุคลากรหน่วยบ่มเพาะวิสาหกิจ		บุคลากรโรงเรียนสาธิต		สำนักจัดการทรัพย์สิน		รวม (คน)	
	สายวิชาการ	สายสนับสนุน	สายวิชาการ	สายสนับสนุน	สายวิชาการ	สายสนับสนุน	สายวิชาการ	สายสนับสนุน	สายวิชาการ	สายสนับสนุน	สายวิชาการ	สายสนับสนุน	สายวิชาการ	สายสนับสนุน	สายวิชาการ	สายสนับสนุน	สายวิชาการ	สายสนับสนุน	สายวิชาการ	สายสนับสนุน	สายวิชาการ	สายสนับสนุน		
1. คณะครุศาสตร์	5	0	0	0	0	0	55	8	0	0	3	4	0	0	0	0	0	0	0	0	0	0	0	75
2. คณะนิติศาสตร์	0	0	0	0	0	1	29	4	0	0	3	2	0	1	0	0	0	0	0	0	0	0	0	40
3. คณะพยาบาลศาสตร์	0	0	0	0	0	1	37	5	0	0	0	3	0	3	0	0	0	0	0	0	0	0	0	49
4. คณะมนุษยศาสตร์และสังคมศาสตร์	4	1	0	0	0	2	65	7	0	1	12	6	0	0	4	0	0	0	0	0	0	0	0	105
5. คณะวิทยาการจัดการ	10	1	0	1	0	2	55	8	0	0	5	3	0	0	0	0	0	0	0	0	0	0	0	85
6. คณะวิทยาศาสตร์และเทคโนโลยี	27	0	0	0	0	2	92	16	0	0	11	5	0	0	0	0	0	0	0	0	0	0	0	153
7. วิทยาลัยนานาชาติการท่องเที่ยว	3	0	0	0	0	0	20	15	0	0	1	24	0	1	3	0	0	0	0	0	0	0	0	67
8. วิทยาลัยสหวิทยาการเกาะสมุย	0	3	0	0	0	0	11	19	0	0	0	24	0	1	0	3	0	0	0	0	0	0	0	61
9. บัณฑิตวิทยาลัย	0	0	0	0	0	0	0	8	0	0	0	1	0	0	0	0	0	0	0	0	0	0	0	9
10. สถาบันวิจัยและพัฒนา	0	1	0	0	0	0	0	14	0	0	0	4	0	0	0	0	0	0	0	0	0	0	0	19
- สถาบันวิจัยและพัฒนา	0	1	0	0	0	0	0	4	0	0	0	4	0	0	0	0	0	0	0	0	0	0	0	9
- โครงการจัดตั้งกองบริการวิชาการพัฒนาท้องถิ่น สังกัดสถาบันวิจัยและพัฒนา	0	0	0	0	0	0	0	10	0	0	0	0	0	0	0	0	0	0	0	0	0	0	0	10
11. ศูนย์บ่มเพาะธุรกิจ	0	0	0	0	0	0	0	0	0	0	0	0	0	0	0	0	0	2	0	0	0	0	0	2








แผนกรอบอัตรากำลังบุคลากรมหาวิทยาลัยราชภัฏสุราษฎร์ธานี ประจำปี พ.ศ. 2567 (ต่อ)

หน่วยงาน	ข้าราชการพลเรือนในสถาบันอุดมศึกษา		ลูกจ้างประจำของส่วนราชการ		พนักงานราชการ		พนักงานมหาวิทยาลัย		ผู้บริหารซึ่งไม่เป็นข้าราชการ (เงินรายได้)		บุคลากรเงินรายได้		บุคลากรเงินรายได้ (ประเภทรายวัน)		ลูกจ้างชั่วคราวชาวต่างประเทศ		บุคลากรหน่วยบ่มเพาะวิสาหกิจ		บุคลากรโรงเรียนสาธิต		สำนักจัดการทรัพย์สิน		รวม (คน)	
	สายวิชาการ	สายสนับสนุน	สายวิชาการ	สายสนับสนุน	สายวิชาการ	สายสนับสนุน	สายวิชาการ	สายสนับสนุน	สายวิชาการ	สายสนับสนุน	สายวิชาการ	สายสนับสนุน	สายวิชาการ	สายสนับสนุน	สายวิชาการ	สายสนับสนุน	สายวิชาการ	สายสนับสนุน	สายวิชาการ	สายสนับสนุน	สายวิชาการ	สายสนับสนุน		
15. สำนักวิทยบริการและเทคโนโลยีสารสนเทศ	1	0	0	0	0	2	0	23	0	1	0	7	0	0	0	0	0	0	0	0	0	0	0	33
16. สำนักศิลปะและวัฒนธรรม	0	0	0	0	0	0	0	5	0	0	0	3	0	0	0	0	0	0	0	0	0	0	0	8
17. สำนักส่งเสริมวิชาการและงานทะเบียน	0	1	0	0	0	1	0	13	0	0	0	3	0	0	0	0	0	0	0	0	0	0	0	18
18. โรงเรียนสาธิตแห่งมหาวิทยาลัยราชภัฏสุราษฎร์ธานี (งบประมาณโรงเรียนสาธิตฯ)	0	0	0	0	0	0	0	0	0	0	0	0	0	0	0	0	0	0	2	4	0	0	6	
19. สำนักจัดการทรัพย์สิน (งบประมาณเงินรายได้สำนักจัดการทรัพย์สิน)	0	0	0	0	0	0	0	0	0	0	0	0	0	0	0	0	0	0	0	0	0	140	140	
รวมอัตรากำลังที่บรรจุจริง (ข้อมูล ณ วันที่ 30 กันยายน 2567)	49	9	0	3	0	17	361	197	0	2	35	146	0	19	7	0	0	2	2	4	0	117	836	
กรอบอัตรากำลังที่ได้รับการจัดสรร ประจำปีงบประมาณ พ.ศ. 2567	49	9	0	3	0	21	409	202	0	2	35	146	0	19	7	0	0	2	2	4	0	117	1,027	

### บทที่ 3

## รายงานผลการบริหารและพัฒนาทรัพยากรบุคคล

รายงานผลการดำเนินงานโครงการ/กิจกรรม ตามแผนปฏิบัติราชการมหาวิทยาลัยราชภัฏสุราษฎร์ธานี ประจำปีงบประมาณ พ.ศ. 2567

แผนงาน/ประเด็นยุทธศาสตร์ /ผลลัพธ์หลัก OKRs (Objective & key Result)	โครงการ/กิจกรรม	เป้าหมาย	งบประมาณ	ระยะเวลาดำเนินการ ปีงบประมาณ พ.ศ. 2567				ผลการดำเนินงาน ✓ บรรลุเป้าหมาย × ไม่บรรลุเป้าหมาย
				ไตรมาสที่ 1	ไตรมาสที่ 2	ไตรมาสที่ 3	ไตรมาสที่ 4	
แผนปฏิบัติงานประจำปี ด้านการบริหารและพัฒนา ทรัพยากรบุคคล	1. การสรรหาและบรรจุแต่งตั้งบุคลากรตามกรอบ อัตรากำลังที่จำเป็น	บุคลากร มหาวิทยาลัยราชภัฏ สุราษฎร์ธานี	ไม่ใช้ งบประมาณ					✓ บรรลุเป้าหมาย
	2. การจัดทำแผนบริหารและพัฒนาทรัพยากร บุคคลประจำปีงบประมาณ							✓ บรรลุเป้าหมาย
	3. การจัดทำหลักเกณฑ์การประเมินผลการปฏิบัติ ราชการและเลื่อนขั้นเงินเดือนประจำปี							✓ บรรลุเป้าหมาย
	4. การสนับสนุนทุนการศึกษาให้แก่บุคลากรสาย วิชาการและสายสนับสนุน							✓ บรรลุเป้าหมาย
	5. การเสนอขอเครื่องราชอิสริยาภรณ์ และ คัดเลือกข้าราชการพลเรือนดีเด่นประจำปี							✓ บรรลุเป้าหมาย
	6. การจัดงานมุทิตาจิตแก่ผู้เกษียณอายุราชการ ประจำปี							✓ บรรลุเป้าหมาย
	7. การรายงานผลการบริหารและพัฒนา ทรัพยากรบุคคลประจำปี							✓ บรรลุเป้าหมาย

รายงานผลการดำเนินงานโครงการ/กิจกรรม ตามแผนปฏิบัติการมหาวิทยาลัยราชภัฏสุราษฎร์ธานี ประจำปีงบประมาณ พ.ศ. 2567

ประเด็นยุทธศาสตร์/ วัตถุประสงค์/ผลลัพธ์หลัก OKRs (Objective & Key Result)	โครงการหลัก	หน่วยวัด	ค่า เป้าหมาย	ผลการดำเนินงาน				ผลการดำเนินงาน ✓ บรรลุเป้าหมาย × ไม่บรรลุเป้าหมาย
				ไตรมาสที่ 1	ไตรมาสที่ 2	ไตรมาสที่ 3	ไตรมาสที่ 4	
<p>ยุทธศาสตร์ที่ 4 : การพัฒนาระบบบริหารจัดการ</p> <p>O7 : ส่งเสริมบุคลากรที่เป็นคนดีและคนเก่งให้พัฒนาและแสดงออกถึงความรู้ความสามารถและศักยภาพในการพัฒนามหาวิทยาลัยและท้องถิ่นอย่างเต็มที่</p> <p>KR17: ร้อยละอาจารย์ที่มีตำแหน่งทางวิชาการและร้อยละของการเข้าสู่ตำแหน่งที่สูงขึ้นของสายสนับสนุน</p>	1. โครงการส่งเสริมสนับสนุนการเข้าสู่ตำแหน่งทางวิชาการ และการเข้าสู่ตำแหน่งที่สูงขึ้นของสายสนับสนุน	ร้อยละของสายวิชาการ	60	41.67	42.66	45.98	56.70	× ไม่บรรลุเป้าหมาย
	2. โครงการพัฒนาบุคลากร	ร้อยละของสายสนับสนุน	60	32.47	32.56	33.25	34.40	× ไม่บรรลุเป้าหมาย

รายงานผลการดำเนินงานโครงการ/กิจกรรม ตามแผนการบริหารและพัฒนาทรัพยากรบุคคล  
มหาวิทยาลัยราชภัฏสุราษฎร์ธานี ประจำปีงบประมาณ พ.ศ. 2567

ผลลัพธ์หลัก OKRs (Objective & Key Result)	โครงการหลัก	โครงการ/กิจกรรม	งบประมาณที่ได้รับจัดสรร (บาท)	งบประมาณที่ใช้จริง (บาท)	ระยะเวลาดำเนินการ /สถานที่	ผลการดำเนินงาน	ผู้รับผิดชอบ
<b>ยุทธศาสตร์ที่ 4 : การพัฒนาระบบบริหารจัดการ</b> <b>O7 : ส่งเสริมบุคลากรที่เป็นคนดีและคนเก่งให้พัฒนาและแสดงออกถึงความรู้ความสามารถและศักยภาพในการพัฒนามหาวิทยาลัยและท้องถิ่นอย่างเต็มที่</b> <b>KR17: ร้อยละอาจารย์ที่มีตำแหน่งทางวิชาการและร้อยละของการเข้าสู่ตำแหน่งที่สูงขึ้นของสายสนับสนุน</b>	1. โครงการส่งเสริมสนับสนุนการเข้าสู่ตำแหน่งทางวิชาการและการเข้าสู่ตำแหน่งที่สูงขึ้นของสายสนับสนุน 2. โครงการพัฒนาบุคลากร	1. โครงการพัฒนาผู้นำยุคใหม่เพื่อการขับเคลื่อนองค์กรนวัตกรรมสู่ความเป็นเลิศ "กระตุ้นความพร้อมเสริมวิถีคิดแบบผู้นำเชิงนวัตกรรม" รุ่นที่ 1 กลุ่มที่ 1 (สายสนับสนุน)	294,010	294,010	ระหว่างวันที่ 24-28 ตุลาคม 2566 (จังหวัดกรุงเทพฯ/พระนครศรีอยุธยา/นนทบุรี)	กลุ่มเป้าหมายของผู้เข้าร่วมโครงการ คือ บุคลากรสายสนับสนุนทุกหน่วยงาน ภายในมหาวิทยาลัย จำนวน 25 คน โดยผู้เข้าร่วมโครงการจะได้รับการพัฒนาทักษะสำคัญสำหรับรองรับการเปลี่ยนแปลงในอนาคต การใช้เทคโนโลยีเข้ามาช่วยสนับสนุนการทำงาน ทักษะการทำงานเป็นทีมและการพัฒนาทีมงานอย่างมีประสิทธิภาพและการเสริมสร้างสัมพันธภาพและเครือข่ายความร่วมมือระหว่างผู้บริหารในหน่วยงานต่างๆ	กองการเจ้าหน้าที่ สำนักงานอธิการบดี
		2. โครงการพัฒนาผู้นำยุคใหม่เพื่อการขับเคลื่อนองค์กรนวัตกรรมสู่ความเป็นเลิศ "กระตุ้นความพร้อมเสริมวิถีคิดแบบผู้นำเชิงนวัตกรรม" รุ่นที่ 1 กลุ่มที่ 2 (สายสนับสนุน)	268,670	268,670	ระหว่างวันที่ 31 ตุลาคม - 2 พฤศจิกายน 2566 (จังหวัดกรุงเทพฯ/พระนครศรีอยุธยา/นนทบุรี)	กลุ่มเป้าหมายของผู้เข้าร่วมโครงการ คือ บุคลากรสายสนับสนุนทุกหน่วยงาน ภายในมหาวิทยาลัย จำนวน 25 คน โดยผู้เข้าร่วมโครงการจะได้รับการพัฒนาทักษะสำคัญสำหรับรองรับการเปลี่ยนแปลงในอนาคต การใช้เทคโนโลยีเข้ามาช่วยสนับสนุนการทำงาน ทักษะการทำงานเป็นทีมและการพัฒนาทีมงานอย่างมีประสิทธิภาพและการเสริมสร้างสัมพันธภาพและเครือข่ายความร่วมมือระหว่างผู้บริหารในหน่วยงานต่างๆ	

ผลลัพธ์หลัก OKRs (Objective & Key Result)	โครงการหลัก	โครงการ/กิจกรรม	งบประมาณที่ได้รับจัดสรร (บาท)	งบประมาณที่ใช้จริง (บาท)	ระยะเวลาดำเนินการ /สถานที่	ผลการดำเนินงาน	ผู้รับผิดชอบ
<b>ยุทธศาสตร์ที่ 4 : การพัฒนาระบบบริหารจัดการ</b> <b>O7 : ส่งเสริมบุคลากรที่เป็นคนดีและคนเก่งให้พัฒนาและแสดงออกถึงความรู้ความสามารถและศักยภาพในการพัฒนามหาวิทยาลัยและท้องถิ่นอย่างเต็มที่</b> <b>KR17: ร้อยละอาจารย์ที่มีตำแหน่งทางวิชาการและร้อยละของการเข้าสู่ตำแหน่งที่สูงขึ้นของสายสนับสนุน</b>	1. โครงการส่งเสริมสนับสนุนการเข้าสู่ตำแหน่งทางวิชาการ และการเข้าสู่ตำแหน่งที่สูงขึ้นของสายสนับสนุน 2. โครงการพัฒนาบุคลากร	3. โครงการพัฒนาผู้นำยุคใหม่เพื่อการขับเคลื่อนองค์กรนวัตกรรมสู่ความเป็นเลิศ "กระตุ้นความพร้อม เสริมวิถีคิดแบบผู้นำเชิงนวัตกรรม" (สายวิชาการ) กลุ่ม ที่ 1	259,920	259,920	ระหว่างวันที่ 20-24 พฤศจิกายน 2566 (จังหวัดกรุงเทพฯ/พระนครศรีอยุธยา/นนทบุรี)	กลุ่มเป้าหมายของผู้เข้าร่วมโครงการคือ บุคลากรสายวิชาการ จำนวน 20 คน โดยผู้เข้าร่วมโครงการจะได้รับการพัฒนาทักษะสำคัญสำหรับรองรับการเปลี่ยนแปลงในอนาคต การใช้เทคโนโลยีเข้ามาช่วยสนับสนุนการทำงาน ทักษะการทำงานเป็นทีมและการพัฒนาทีมงานอย่างมีประสิทธิภาพและการเสริมสร้างสัมพันธภาพและเครือข่ายความร่วมมือระหว่างผู้บริหารในหน่วยงานต่างๆที่ทีมงานอย่างมีประสิทธิภาพ	กองการเจ้าหน้าที่ สำนักงาน อธิการบดี
		4. โครงการพัฒนาผู้นำยุคใหม่เพื่อการขับเคลื่อนองค์กรนวัตกรรมสู่ความเป็นเลิศ "กระตุ้นความพร้อม เสริมวิถีคิดแบบผู้นำเชิงนวัตกรรม" (สายวิชาการ) กลุ่มที่ 2	246,960	246,960	ระหว่างวันที่ 12-16 ธันวาคม 2566 (จังหวัดกรุงเทพฯ/พระนครศรีอยุธยา/นนทบุรี)	กลุ่มเป้าหมายของผู้เข้าร่วมโครงการคือ บุคลากรสายวิชาการ จำนวน 20 คน โดยผู้เข้าร่วมโครงการจะได้รับการพัฒนาทักษะสำคัญสำหรับรองรับการเปลี่ยนแปลงในอนาคต การใช้เทคโนโลยีเข้ามาช่วยสนับสนุนการทำงาน ทักษะการทำงานเป็นทีมและการพัฒนาทีมงานอย่างมีประสิทธิภาพ	กองการเจ้าหน้าที่ สำนักงาน อธิการบดี
		5. โครงการการพัฒนาบุคลากรของสำนักงานอธิการบดีเพื่อเข้าสู่ตำแหน่งสูงขึ้น	57,250	57,250	ระหว่างวันที่ 29-30 พฤศจิกายน 2566 ณ หอสมุดมหาวิทยาลัยราชภัฏสุราษฎร์ธานี ชั้น 4	ดำเนินการอบรมเชิงปฏิบัติการเพื่อวิเคราะห์งานเพื่อเข้าสู่ตำแหน่งสูงขึ้น ให้แก่บุคลากรสายสนับสนุน สังกัดสำนักงานอธิการบดี จำนวน 50 คน	กองการเจ้าหน้าที่ สำนักงาน อธิการบดี

ผลลัพธ์หลัก OKRs (Objective & Key Result)	โครงการหลัก	โครงการ/กิจกรรม	งบประมาณที่ได้รับจัดสรร (บาท)	งบประมาณที่ใช้จริง (บาท)	ระยะเวลาดำเนินการ /สถานที่	ผลการดำเนินงาน	ผู้รับผิดชอบ
<p>ยุทธศาสตร์ที่ 4 : การพัฒนาระบบบริหารจัดการ</p> <p>O7 : ส่งเสริมบุคลากรที่เป็นคนดีและคนเก่งให้พัฒนาและแสดงออกถึงความรู้ความสามารถและศักยภาพในการพัฒนามหาวิทยาลัย และท้องถิ่นอย่างเต็มที่</p> <p>KR17: ร้อยละอาจารย์ที่มีตำแหน่งทางวิชาการและร้อยละของการเข้าสู่ตำแหน่งที่สูงขึ้นของสายสนับสนุน</p>	<p>1. โครงการส่งเสริมสนับสนุนการเข้าสู่ตำแหน่งทางวิชาการ และการเข้าสู่ตำแหน่งที่สูงขึ้นของสายสนับสนุน</p> <p>2. โครงการพัฒนาบุคลากร</p>	<p>6. โครงการอบรมเชิงปฏิบัติการ เรื่อง Happy Work Life Balance สมดุลชีวิตเพื่อความสุขในการทำงาน <b>กิจกรรมที่ 1</b> <u>ขับเคลื่อน มรส.เข้าสู่ทศวรรษที่ 6</u></p>	41,430	41,430	วันที่ 8 พฤศจิกายน 2566	<p>ดำเนินการอบรมเชิงปฏิบัติการ เรื่อง Happy Work Life Balance สมดุลชีวิตเพื่อความสุขในการทำงาน เพื่อสร้างแรงบันดาลใจในการปฏิบัติงาน สร้างทัศนคติที่ดีในการทำงาน การให้บริการที่มีคุณภาพ การทำงานเป็นทีม <b>กิจกรรมที่ 1</b> <u>ขับเคลื่อน มรส.เข้าสู่ทศวรรษที่ 6</u> ให้แก่บุคลากรสายสนับสนุนทุกคน จำนวน 380 คน</p>	กองการเจ้าหน้าที่สำนักงานอธิการบดี
		<p>7. โครงการอบรมเชิงปฏิบัติการ เรื่อง Happy Work Life Balance สมดุลชีวิตเพื่อความสุขในการทำงาน <b>กิจกรรมที่ 2</b> <u>ปรับกระบวนการคิดเพื่อการทำงานอย่างสร้างสรรค์</u> ครั้งที่ 1-7</p>	459,900	459,900	<p><b>ครั้งที่ 1 :</b> วันที่ 7 ธันวาคม 2566</p> <p><b>ครั้งที่ 2 :</b> วันที่ 10 มกราคม 2567</p> <p><b>ครั้งที่ 3 :</b> วันที่ 31 มกราคม 2567</p> <p><b>ครั้งที่ 4 :</b> วันที่ 28 กุมภาพันธ์ 2567</p> <p><b>ครั้งที่ 5 :</b> วันที่ 25 มีนาคม 2567</p> <p><b>ครั้งที่ 6 :</b> 24 เมษายน 2567</p> <p><b>ครั้งที่ 7 :</b> วันที่ 27 พฤษภาคม 2567</p>	<p>กลุ่มเป้าหมายของผู้เข้าร่วมโครงการคือ บุคลากรสายสนับสนุน จำนวน 400 คน ได้รับการพัฒนาทักษะการปรับกระบวนการคิดอย่างสร้างสรรค์ การสร้างความสามัคคีและทำงานเป็นทีม ส่งเสริมการมีเจตคติที่ดีต่อองค์กรและสถาบันมากขึ้น</p>	กองการเจ้าหน้าที่สำนักงานอธิการบดี

ผลลัพธ์หลัก OKRs (Objective & Key Result)	โครงการหลัก	โครงการ/กิจกรรม	งบประมาณที่ได้รับจัดสรร (บาท)	งบประมาณที่ใช้จริง (บาท)	ระยะเวลาดำเนินการ/ สถานที่	ผลการดำเนินงาน	ผู้รับผิดชอบ
<p>ยุทธศาสตร์ที่ 4 : การพัฒนาระบบบริหารจัดการ</p> <p>O7 : ส่งเสริมบุคลากรที่เป็นคนดีและคนเก่งให้พัฒนาและแสดงออกถึงความรู้ความสามารถและศักยภาพในการพัฒนามหาวิทยาลัย และท้องถิ่นอย่างเต็มที่</p> <p>KR17: ร้อยละอาจารย์ที่มีตำแหน่งทางวิชาการและร้อยละของการเข้าสู่ตำแหน่งที่สูงขึ้นของสายสนับสนุน</p>	<p>1. โครงการส่งเสริมสนับสนุนการเข้าสู่ตำแหน่งทางวิชาการ และการเข้าสู่ตำแหน่งที่สูงขึ้นของสายสนับสนุน</p> <p>2. โครงการพัฒนาบุคลากร</p>	<p>8. โครงการพัฒนาศักยภาพผู้นำในการพัฒนาตนเองและการบริหารทีม Strengths Finder &amp; Check in Program รุ่นที่ 4</p>	<p>415,800</p>	<p>300,000</p>	<p>กิจกรรมที่ 1 : Workshop วันที่ 16-17 พฤศจิกายน 2567</p> <p>กิจกรรมที่ 2 Coaching clinic ครั้งที่ 1 วันที่ 1 ธันวาคม พ.ศ. 2566</p> <p>กิจกรรมที่ 3 : Coaching clinic ครั้งที่ 2 วันที่ 14 ธันวาคม 2566 (ผ่านสื่ออิเล็กทรอนิกส์)</p> <p>กิจกรรมที่ 4 : 1 on 1 Coaching clinic ครั้งที่ 1 วันที่ 18-19 ธันวาคม 2566 (ผ่านสื่ออิเล็กทรอนิกส์)</p> <p>กิจกรรมที่ 5 : 1 on 1 Coaching clinic ครั้งที่ 2 วันที่ 8-9 มกราคม 2567 (ผ่านสื่ออิเล็กทรอนิกส์)</p> <p>กิจกรรมที่ 6 : Follow up ติดตามผล วันที่ 1 พฤษภาคม 2567 (ผ่านสื่ออิเล็กทรอนิกส์)</p>	<p>ดำเนินการอบรมเชิงปฏิบัติการเพื่อพัฒนาศักยภาพผู้บริหารและบุคลากรมหาวิทยาลัยราชภัฏสุราษฎร์ธานี ให้มีทักษะความเป็นผู้นำในการพัฒนาตนเองและการบริหารทีม เสริมสร้างความรู้ ความเข้าใจ เกี่ยวกับหลักการ เทคนิค วิธีการ แนวปฏิบัติของการเป็นผู้นำ บทบาทหน้าที่ ความรับผิดชอบของผู้นำรุ่นใหม่ ตลอดจนมีทักษะสำคัญที่รองรับการเปลี่ยนแปลงในอนาคต รวมทั้งการดึงศักยภาพและจุดแข็งภายในตนเองไปใช้ประโยชน์สูงสุด มีผู้เข้าร่วมกิจกรรมละ 11 คน โดยวิทยากรผู้เชี่ยวชาญจาก TheCoach</p>	<p>กองการเจ้าหน้าที่ สำนักงานอธิการบดี</p>

ผลลัพธ์หลัก OKRs (Objective & Key Result)	โครงการหลัก	โครงการ/กิจกรรม	งบประมาณที่ได้รับจัดสรร (บาท)	งบประมาณที่ใช้จริง (บาท)	ระยะเวลาดำเนินการ /สถานที่	ผลการดำเนินงาน	ผู้รับผิดชอบ
<b>ยุทธศาสตร์ที่ 4 : การพัฒนาระบบบริหารจัดการ</b> <b>O7 : ส่งเสริมบุคลากรที่เป็นคนดีและคนเก่งให้พัฒนาและแสดงออกถึงความรู้ความสามารถและศักยภาพในการพัฒนามหาวิทยาลัยและท้องถิ่นอย่างเต็มที่</b> <b>KR17: ร้อยละอาจารย์ที่มีตำแหน่งทางวิชาการและร้อยละของการเข้าสู่ตำแหน่งที่สูงขึ้นของสายสนับสนุน</b>	1. โครงการส่งเสริมสนับสนุนการเข้าสู่ตำแหน่งทางวิชาการ และการเข้าสู่ตำแหน่งที่สูงขึ้นของสายสนับสนุน 2. โครงการพัฒนาบุคลากร	9. โครงการพัฒนาผู้นำยุคใหม่เพื่อการขับเคลื่อนองค์กรนวัตกรรมสู่ความเป็นเลิศ "กระตุ้นความพร้อม เสริมวิถีคิดแบบผู้นำเชิงนวัตกรรม" รุ่นที่ 2 (กลุ่มที่ 1)	309,280	309,280	ระหว่างวันที่ 26 กุมภาพันธ์ 2567 - 1 มีนาคม 2567 (กรุงเทพฯ/พระนครศรีอยุธยา/นนทบุรี	กลุ่มเป้าหมายของผู้เข้าร่วมโครงการคือ บุคลากรสายสนับสนุนทุกหน่วยงานภายในมหาวิทยาลัย จำนวน 25 คน โดยผู้เข้าร่วมโครงการจะได้รับการพัฒนาทักษะสำคัญสำหรับรองรับการเปลี่ยนแปลงในอนาคต การใช้เทคโนโลยีเข้ามาช่วยสนับสนุนการทำงาน ทักษะการทำงานเป็นทีมและการพัฒนาทีมงานอย่างมีประสิทธิภาพและการเสริมสร้างสัมพันธภาพและเครือข่ายความร่วมมือระหว่างผู้บริหารในหน่วยงานต่างๆ	กองการเจ้าหน้าที่ สำนักงานอธิการบดี
		10. โครงการประชุมเชิงปฏิบัติการเพื่อติดตามผลสัมฤทธิ์และความสำเร็จของภาระงานตามตำแหน่งของบุคลากร <b>ครั้งที่ 1 (SRU PCM)</b>	158,800	134,100	ระหว่างวันที่ 5-6 กุมภาพันธ์ 2567 ณ โรงแรมแกรนด์ฟอร์จูน จ.นครศรีธรรมราช	ดำเนินการจัดประชุมเชิงปฏิบัติการเพื่อติดตามผลสัมฤทธิ์และความสำเร็จของภาระงานตามตำแหน่งของบุคลากรสายสนับสนุน โดยกลุ่มเป้าหมายคือ ผู้บริหารคณบดี ผู้อำนวยการสำนัก/สถาบัน ผู้อำนวยการกอง หัวหน้าหน่วยงาน	กองการเจ้าหน้าที่ สำนักงานอธิการบดี

ผลลัพธ์หลัก OKRs (Objective & Key Result)	โครงการหลัก	โครงการ/กิจกรรม	งบประมาณที่ได้รับจัดสรร (บาท)	งบประมาณที่ใช้จริง (บาท)	ระยะเวลาดำเนินการ /สถานที่	ผลการดำเนินงาน	ผู้รับผิดชอบ
<b>ยุทธศาสตร์ที่ 4 : การพัฒนาระบบบริหารจัดการ</b> <b>O7 : ส่งเสริมบุคลากรที่เป็นคนดีและคนเก่งให้พัฒนาและแสดงออกถึงความรู้ความสามารถและศักยภาพในการพัฒนามหาวิทยาลัยและท้องถิ่นอย่างเต็มที่</b> <b>KR17: ร้อยละอาจารย์ที่มีตำแหน่งทางวิชาการและร้อยละของการเข้าสู่ตำแหน่งที่สูงขึ้นของสายสนับสนุน</b>	1. โครงการส่งเสริมสนับสนุนการเข้าสู่ตำแหน่งทางวิชาการ และการเข้าสู่ตำแหน่งที่สูงขึ้นของสายสนับสนุน  2. โครงการพัฒนาบุคลากร	11. โครงการประชุมเชิงปฏิบัติการเพื่อติดตามผลสัมฤทธิ์และความสอดคล้องของภาระงานตามตำแหน่งของบุคลากร <b>ครั้งที่ 2 (SRU PCM)</b>	158,500	124,600	ระหว่างวันที่ 5-6 มีนาคม 2567 ณ ขนอมชั้นไรส์ รีสอร์ท แอนด์สปา จังหวัดนครศรีธรรมราช	ดำเนินการจัดประชุมเชิงปฏิบัติการเพื่อติดตามผลสัมฤทธิ์และความสอดคล้องของภาระงานตามตำแหน่งของบุคลากรสายสนับสนุน ครั้งที่ 2 โดยกลุ่มเป้าหมายคือ ผู้บริหารคณบดี ผู้อำนวยการสำนัก/สถาบัน ผู้อำนวยการกอง หัวหน้าหน่วยงาน	กองการเจ้าหน้าที่ สำนักงานอธิการบดี
		12. โครงการประชุมเชิงปฏิบัติการเพื่อติดตามผลสัมฤทธิ์และความสอดคล้องของภาระงานตามตำแหน่งของบุคลากร <b>ครั้งที่ 3 (SRU PCM)</b>	165,400	132,100	ระหว่างวันที่ 14-15 พฤษภาคม 2567 ณ โรงแรมเซนทารา ไลฟ์ ภูพาน รีสอร์ท กระบี่ จังหวัดกระบี่	ดำเนินการติดตามผลสัมฤทธิ์และความสอดคล้องของภาระงานตามตำแหน่งของบุคลากร ครั้งที่ 3 (SRU PCM) โดยกลุ่มเป้าหมาย คือ ผู้บริหารคณบดี ผู้อำนวยการสำนัก/สถาบัน ผู้อำนวยการกอง หัวหน้าหน่วยงาน	กองการเจ้าหน้าที่ สำนักงานอธิการบดี
		13. โครงการประชุมเชิงปฏิบัติการเพื่อติดตามผลสัมฤทธิ์และความสอดคล้องของภาระงานตามตำแหน่งของบุคลากร <b>ครั้งที่ 4 (SRU PCM)</b>	374,350	341,100	ระหว่างวันที่ 15-17 กรกฎาคม 2567 ณ โรงแรมเลอ เมอริเดียน เขาหลัก รีสอร์ท แอนด์สปา จังหวัดพังงา	ดำเนินการติดตามผลสัมฤทธิ์และความสอดคล้องของภาระงานตามตำแหน่งของบุคลากร ครั้งที่ 4 (SRU PCM) โดยกลุ่มเป้าหมาย คือ ผู้บริหารคณบดี ผู้อำนวยการสำนัก/สถาบัน ผู้อำนวยการกอง หัวหน้าหน่วยงาน	กองการเจ้าหน้าที่ สำนักงานอธิการบดี

ผลลัพธ์หลัก OKRs (Objective & Key Result)	โครงการหลัก	โครงการ/กิจกรรม	งบประมาณที่ได้รับจัดสรร (บาท)	งบประมาณที่ใช้จริง (บาท)	ระยะเวลาดำเนินการ /สถานที่	ผลการดำเนินงาน	ผู้รับผิดชอบ
<p>ยุทธศาสตร์ที่ 4 : การพัฒนาระบบบริหารจัดการ</p> <p>O7 : ส่งเสริมบุคลากรที่เป็นคนดีและคนเก่งให้พัฒนาและแสดงออกถึงความรู้ความสามารถและศักยภาพในการพัฒนามหาวิทยาลัยและท้องถิ่นอย่างเต็มที่</p> <p>KR17: ร้อยละอาจารย์ที่มีตำแหน่งทางวิชาการและร้อยละของการเข้าสู่ตำแหน่งที่สูงขึ้นของสายสนับสนุน</p> <p>กิจกรรมที่ 3 : SRU</p>	<p>1. โครงการส่งเสริมสนับสนุนการเข้าสู่ตำแหน่งทางวิชาการ และการเข้าสู่ตำแหน่งที่สูงขึ้นของสายสนับสนุน</p> <p>2. โครงการพัฒนาบุคลากร</p>	<p>14. โครงการพัฒนาผู้นำยุคใหม่เพื่อการขับเคลื่อนองค์กรนวัตกรรมสู่ความเป็นเลิศ "กระตุ้นความพร้อม เสริมวิถีคิดแบบผู้นำเชิงนวัตกรรม" รุ่นที่ 2 (กลุ่มที่ 2)</p>	278,740	278,740	ระหว่างวันที่ 4-8 มีนาคม 2567 (จังหวัดกรุงเทพฯ/พระนครศรีอยุธยา/นนทบุรี)	<p>กลุ่มเป้าหมายของผู้เข้าร่วมโครงการคือ บุคลากรสายสนับสนุนทุกหน่วยงานภายในมหาวิทยาลัย จำนวน 25 คน โดยผู้เข้าร่วมโครงการจะได้รับการพัฒนาทักษะสำคัญสำหรับรองรับการเปลี่ยนแปลงในอนาคต การใช้เทคโนโลยีเข้ามาช่วยสนับสนุนการทำงาน ทักษะการทำงานเป็นทีมและการพัฒนาทีมงานอย่างมีประสิทธิภาพและการเสริมสร้างสัมพันธ์ภาพและเครือข่ายความร่วมมือระหว่างผู้บริหารในหน่วยงานต่างๆ</p>	กองการเจ้าหน้าที่ สำนักงาน อธิการบดี
<p>Executive coaching clinic ครั้งที่ 3</p> <p>วันที่ 18 - 19 ธันวาคม 2566</p> <p>กิจกรรมที่ 4 : SRU</p> <p>Executive coaching clinic ครั้งที่ 4</p> <p>วันที่ 25 - 26 มกราคม 2567</p>		<p>15. โครงการพัฒนาผู้นำเชิงสร้างสรรค์เพื่อการขับเคลื่อนมหาวิทยาลัยฯ</p> <p>กิจกรรม Leadership Mentoring Clinic (LMC) สำหรับผู้บริหารและหัวหน้างาน</p>	132,380	132,380	<p>กิจกรรมที่ 1 : SRU Executive coaching clinic ครั้งที่ 1 วันที่ 31 ตุลาคม 2566</p> <p>กิจกรรมที่ 2 : SRU Executive coaching clinic ครั้งที่ 2 วันที่ 20 - 21 พฤศจิกายน 2566</p>	<p>ดำเนินการอบรมเชิงปฏิบัติการเพื่อพัฒนาจุดแข็งและฝึกทักษะภาวะการเป็นผู้นำให้กับผู้บริหารและหัวหน้างาน ตลอดจนให้คำปรึกษาในการพัฒนาตนเอง จำนวน 12 คน ให้มีทักษะสำคัญรองรับการเปลี่ยนแปลงในอนาคต รวมทั้งการดึงศักยภาพและจุดแข็งภายในตนเองไปใช้ประโยชน์สูงสุด โดยวิทยากรจาก TheCoach</p>	กองการเจ้าหน้าที่ สำนักงานอธิการบดี

ผลลัพธ์หลัก OKRs (Objective & Key Result)	โครงการหลัก	โครงการ/กิจกรรม	งบประมาณที่ได้รับจัดสรร (บาท)	งบประมาณที่ใช้จริง (บาท)	ระยะเวลาดำเนินการ /สถานที่	ผลการดำเนินงาน	ผู้รับผิดชอบ
<p>ยุทธศาสตร์ที่ 4 : การพัฒนาระบบบริหารจัดการ</p> <p>O7 : ส่งเสริมบุคลากรที่เป็นคนดีและคนเก่งให้พัฒนาและแสดงออกถึงความรู้ความสามารถและศักยภาพในการพัฒนามหาวิทยาลัย และท้องถิ่นอย่างเต็มที่</p> <p>KR17: ร้อยละอาจารย์ที่มีตำแหน่งทางวิชาการและร้อยละของการเข้าสู่ตำแหน่งที่สูงขึ้นของสายสนับสนุน</p>	<p>1. โครงการส่งเสริมสนับสนุนการเข้าสู่ตำแหน่งทางวิชาการ และการเข้าสู่ตำแหน่งที่สูงขึ้นของสายสนับสนุน</p> <p>2. โครงการพัฒนาบุคลากร</p>				<p>กิจกรรมที่ 3 : SRU Executive coaching clinic ครั้งที่ 3 วันที่ 18 - 19 ธันวาคม 2566</p> <p>กิจกรรมที่ 4 : SRU Executive coaching clinic ครั้งที่ 4 วันที่ 25 - 26 มกราคม 2567</p>		
		16. โครงการอบรมการพัฒนาศักยภาพบุคลากรสายวิชาการในการจัดทำผลงานทางวิชาการเฉพาะด้านรับใช้ท้องถิ่นและสังคม	406,650	406,650	ระหว่างวันที่ 27-29 มีนาคม 2567 ณ โรงแรมเบสท์ เวสเทิร์น พลัส แวนด้า แกรนด์ จ.นนทบุรี	ดำเนินการจัดประชุมเชิงปฏิบัติการเพื่อพัฒนาศักยภาพบุคลากรสายวิชาการในการจัดทำผลงานทางวิชาการเฉพาะด้านรับใช้ท้องถิ่นและสังคม โดยกลุ่มเป้าหมายคือ ผู้บริหารระดับสูงของมหาวิทยาลัย จำนวน 11 คน	กองการเจ้าหน้าที่ สำนักงานอธิการบดี
		17. โครงการตรวจสุขภาพประจำปี พ.ศ. 2567	775,840	775,840	วันที่ 24 เมษายน 2567	มหาวิทยาลัยดำเนินการจัดกิจกรรมตรวจสุขภาพประจำปีให้กับบุคลากรทุกคน ประจำปี 2567 โดยแบ่งเป็น 2 ครั้ง ดังนี้ (1) ตรวจสุขภาพในวันที่ 12 – 15 ธันวาคม 2566 ณ หอประชุม วชิราลงกรณ จำนวน 450 คน (2) ตรวจสุขภาพในวันที่ 18 – 22 ธันวาคม 2566	กองการเจ้าหน้าที่ สำนักงานอธิการบดี

ผลลัพธ์หลัก OKRs (Objective & Key Result)	โครงการหลัก	โครงการ/กิจกรรม	งบประมาณที่ได้รับจัดสรร (บาท)	งบประมาณที่ใช้จริง (บาท)	ระยะเวลาดำเนินการ /สถานที่	ผลการดำเนินงาน	ผู้รับผิดชอบ
<p>ยุทธศาสตร์ที่ 4 : การพัฒนาระบบบริหารจัดการ</p> <p>O7 : ส่งเสริมบุคลากรที่เป็นคนดีและคนเก่งให้พัฒนาและแสดงออกถึงความรู้ความสามารถและศักยภาพในการพัฒนามหาวิทยาลัยและท้องถิ่นอย่างเต็มที่</p> <p>KR17: ร้อยละอาจารย์ที่มีตำแหน่งทางวิชาการและร้อยละของการเข้าสู่ตำแหน่งที่สูงขึ้นของสายสนับสนุน</p>	<p>1. โครงการส่งเสริมสนับสนุนการเข้าสู่ตำแหน่งทางวิชาการ และการเข้าสู่ตำแหน่งที่สูงขึ้นของสายสนับสนุน</p> <p>2. โครงการพัฒนาบุคลากร</p>	<p>18. โครงการพัฒนาศักยภาพบุคลากรสายสนับสนุนเพื่อการขับเคลื่อนมหาวิทยาลัยในยุคดิจิทัล รุ่นที่ 3</p>	498,000	498,000	<p>ระหว่างวันที่ 29 เมษายน - 3 พฤษภาคม 2567</p> <p>ณ ห้องประชุมรวงผึ้ง 1 คณะครุศาสตร์</p>	<p>ดำเนินการจัดประชุมเชิงปฏิบัติการเพื่อพัฒนาศักยภาพบุคลากรสายสนับสนุน จำนวน 50 คน เพื่อขับเคลื่อนมหาวิทยาลัยในยุคดิจิทัลให้มีทักษะที่สำคัญที่รองรับการเปลี่ยนแปลงในอนาคต รวมทั้งการใช้เทคโนโลยีที่เข้ามาช่วยสนับสนุนทักษะการทำงานเป็นทีม การพัฒนาทีมอย่างมีประสิทธิภาพและสร้างเครือข่ายความร่วมมือระหว่างหน่วยงาน ก่อให้เกิดการแลกเปลี่ยนเรียนรู้ร่วมกันที่เกี่ยวข้องกับการบริหารและปฏิบัติงานตามภารกิจหน้าที่ให้มีศักยภาพสูงสุด</p>	<p>กองการเจ้าหน้าที่</p> <p>สำนักงานอธิการบดี</p>
		<p>19. โครงการพัฒนาศักยภาพบุคลากรยุคใหม่เพื่อการขับเคลื่อนองค์กรนวัตกรรมสู่ความเป็นเลิศ "กระตุ้นความพร้อม เสริมวิธีคิดแบบนวัตกรรุ่นใหม่" รุ่นที่ 3 กลุ่ม 1</p>	309,280	309,280	27-31 พฤษภาคม 2567	<p>กลุ่มเป้าหมายของผู้เข้าร่วมโครงการคือ บุคลากรสายสนับสนุนทุกหน่วยงานภายในมหาวิทยาลัย จำนวน 25 คน โดยผู้เข้าร่วมโครงการจะได้รับการพัฒนาทักษะสำคัญสำหรับรองรับการเปลี่ยนแปลงในอนาคต การใช้เทคโนโลยีเข้ามาช่วยสนับสนุนการทำงาน</p>	<p>กองการเจ้าหน้าที่</p> <p>สำนักงานอธิการบดี</p>

ผลลัพธ์หลัก OKRs (Objective & Key Result)	โครงการหลัก	โครงการ/กิจกรรม	งบประมาณที่ได้รับจัดสรร (บาท)	งบประมาณที่ใช้จริง (บาท)	ระยะเวลาดำเนินการ /สถานที่	ผลการดำเนินงาน	ผู้รับผิดชอบ
<p>ยุทธศาสตร์ที่ 4 : การพัฒนาระบบบริหารจัดการ</p> <p>O7 : ส่งเสริมบุคลากรที่เป็นคนดีและคนเก่งให้พัฒนาและแสดงออกถึงความรู้ความสามารถและศักยภาพในการพัฒนามหาวิทยาลัยและท้องถิ่นอย่างเต็มที่</p> <p>KR17: ร้อยละอาจารย์ที่มีตำแหน่งทางวิชาการและร้อยละของการเข้าสู่ตำแหน่งที่สูงขึ้นของสายสนับสนุน</p>	<p>1. โครงการส่งเสริมสนับสนุนการเข้าสู่ตำแหน่งทางวิชาการ และการเข้าสู่ตำแหน่งที่สูงขึ้นของสายสนับสนุน</p> <p>2. โครงการพัฒนาบุคลากร</p>					ทักษะการทำงานเป็นทีมอย่างมีประสิทธิภาพและการเสริมสร้างสัมพันธภาพและเครือข่ายความร่วมมือระหว่างผู้บริหารในหน่วยงานต่างๆ	
		<p>20. โครงการพัฒนาศักยภาพบุคลากรยุคใหม่เพื่อการขับเคลื่อนองค์กรนวัตกรรมสู่ความเป็นเลิศ "กระตุ้นความพร้อม เสริมวิถีคิดแบบนักนวัตกรรมรุ่นใหม่" รุ่น</p>	359,420	359,420	ระหว่างวันที่ 3-7 มิถุนายน 2567	กลุ่มเป้าหมายของผู้เข้าร่วมโครงการคือ บุคลากรสายสนับสนุนทุกหน่วยงานภายในมหาวิทยาลัย จำนวน 25 คน โดยผู้เข้าร่วมโครงการจะได้รับการพัฒนาทักษะสำคัญสำหรับรองรับการเปลี่ยนแปลงในอนาคต การใช้เทคโนโลยีเข้ามาช่วยสนับสนุนการทำงาน ทักษะการทำงานเป็นทีมและการพัฒนาทีมงานอย่างมีประสิทธิภาพและการเสริมสร้างสัมพันธภาพและเครือข่ายความร่วมมือระหว่างผู้บริหารในหน่วยงานต่างๆ	กองการเจ้าหน้าที่ สำนักงานอธิการบดี

# ภาคผนวก

## ภาคผนวก ก.

## รายชื่อผู้ได้รับการแต่งตั้งให้ดำรงตำแหน่งทางวิชาการ ประจำปีงบประมาณ พ.ศ. 2567

ข้อมูล ณ วันที่ 30 กันยายน 2567

ที่	ชื่อ-สกุล	ประเภท	การได้รับแต่งตั้งให้ดำรงตำแหน่ง			วันที่สภามหาวิทยาลัย อนุมัติแต่งตั้ง
			ระดับ	สาขาวิชา	สังกัด	
1	นางสาวนุชนาถ วิชิต	พนักงานมหาวิทยาลัย	ผู้ช่วยศาสตราจารย์	พยาบาลศาสตร์ (รหัส 3701)	คณะพยาบาลศาสตร์	26 กันยายน 2566
2	นางสาวปณณวีร์ หนูประกอบ	พนักงานมหาวิทยาลัย	ผู้ช่วยศาสตราจารย์	รัฐประศาสนศาสตร์ (รหัส 6102)	คณะมนุษยศาสตร์และ สังคมศาสตร์	24 ตุลาคม 2566
3	นายจตุรนต์ ทิพย์วงศ์	พนักงานมหาวิทยาลัย	ผู้ช่วยศาสตราจารย์	ชีววิทยา (รหัส 0141)	คณะวิทยาศาสตร์และเทคโนโลยี	24 ตุลาคม 2566
4	นางสาวอรรวรรณ สืบเสน	บุคลากรเงินรายได้	ผู้ช่วยศาสตราจารย์	สถิติศาสตร์ (รหัส 6113)	คณะวิทยาศาสตร์และเทคโนโลยี	24 ตุลาคม 2566
5	นางสาวสุทธาทิพย์ อร่ามศักดิ์	พนักงานมหาวิทยาลัย	ผู้ช่วยศาสตราจารย์	ภาษาไทย (รหัส 7101)	คณะมนุษยศาสตร์และ สังคมศาสตร์	28 พฤศจิกายน 2566
6	นางวาสนา จาตุรัตน์	พนักงานมหาวิทยาลัย	ผู้ช่วยศาสตราจารย์	รัฐประศาสนศาสตร์ (รหัส 6102)	คณะมนุษยศาสตร์และ สังคมศาสตร์	23 มกราคม 2567
7	นางสาวญาณิศา บุญจิตร	พนักงานมหาวิทยาลัย	ผู้ช่วยศาสตราจารย์	ครุศาสตร์ (รหัส 6501) อนุ สาขาวิชาการบริหารการศึกษา (รหัส 650165)	คณะครุศาสตร์	23 มกราคม 2567
8	นายอานนท์ ชูแก้ว	พนักงานมหาวิทยาลัย	ผู้ช่วยศาสตราจารย์	เคมีอินทรีย์ (รหัส 0131)	คณะวิทยาศาสตร์และเทคโนโลยี	23 มกราคม 2567
9	นางสาววัชรีย์ รวยรื่น	พนักงานมหาวิทยาลัย	ผู้ช่วยศาสตราจารย์	วิทยาศาสตร์สิ่งแวดล้อม (รหัส 0183)	คณะวิทยาศาสตร์และเทคโนโลยี	23 มกราคม 2567

ภาคผนวก ก. (ต่อ)  
 รายชื่อผู้ได้รับการแต่งตั้งให้ดำรงตำแหน่งทางวิชาการ ประจำปีงบประมาณ พ.ศ. 2567 (ต่อ)  
 ข้อมูล ณ วันที่ 30 กันยายน 2567

ที่	ชื่อ-สกุล	ประเภท	การได้รับแต่งตั้งให้ดำรงตำแหน่ง			วันที่สภามหาวิทยาลัย อนุมัติแต่งตั้ง
			ระดับ	สาขาวิชา	สังกัด	
10	นายนพดล ทัดระเบียบ	บุคลากรเงินรายได้	ผู้ช่วยศาสตราจารย์	กฎหมายแรงงาน (รหัส 6702)	คณะนิติศาสตร์	23 มกราคม 2567
11	นางสาวพรอุมมา วงศ์เจริญ	บุคลากรเงินรายได้	ผู้ช่วยศาสตราจารย์	กฎหมายอาญา (รหัส 6709)	คณะนิติศาสตร์	23 มกราคม 2567
12	นายพงศ์พิพัฒน์ มากช่วย		ผู้ช่วยศาสตราจารย์	บริหารธุรกิจ (รหัส 6802)	คณะวิทยาการจัดการ	27 กุมภาพันธ์ 2567
13	นายพีรพงศ์ หนูช่วย	บุคลากรเงินรายได้	ผู้ช่วยศาสตราจารย์	วิศวกรรมไฟฟ้า (รหัส 1333)	คณะวิทยาศาสตร์และเทคโนโลยี	26 มีนาคม 2567
14	นางสุภาพร อภิรัตน์านุสรณ์	ข้าราชการพลเรือน ในสถาบันอุดมศึกษา	รองศาสตราจารย์	วิทยาศาสตร์และเทคโนโลยี การอาหาร (รหัส 1809)	คณะวิทยาศาสตร์และเทคโนโลยี	23 เมษายน 2567
15	นางสาวทิวาพร กลิ่นกล่อม	พนักงานมหาวิทยาลัย	ผู้ช่วยศาสตราจารย์	บริหารธุรกิจ (รหัส 6802)	คณะวิทยาการจัดการ	28 พฤษภาคม 2567
16	นายมณกันต์ สมเกื้อ	พนักงานมหาวิทยาลัย	ผู้ช่วยศาสตราจารย์	บริหารธุรกิจ (รหัส 6802)	คณะวิทยาการจัดการ	28 พฤษภาคม 2567
17	นางสาวเปรมกมล ปิยะทัต	พนักงานมหาวิทยาลัย	ผู้ช่วยศาสตราจารย์	บริหารธุรกิจ (รหัส 6802)	คณะวิทยาการจัดการ	28 พฤษภาคม 2567
18	นางสาวเกวลิน อังคนานนท์	พนักงานมหาวิทยาลัย	ผู้ช่วยศาสตราจารย์	บริหารธุรกิจ (รหัส 6802)	คณะวิทยาการจัดการ	28 พฤษภาคม 2567
19	นางอัญชลี แสงอาวุธ	พนักงานมหาวิทยาลัย	ผู้ช่วยศาสตราจารย์	ครุศาสตร์ (รหัส 6501) อนุสาขาวิชาหลักสูตรและการสอน (รหัส 650107)	คณะครุศาสตร์	23 กรกฎาคม 2567
20	นางสาวเบญจวรรณ ทิพย์ประชาบาล	พนักงานมหาวิทยาลัย	ผู้ช่วยศาสตราจารย์	ภาษาอังกฤษ (รหัส 7104)	คณะมนุษยศาสตร์และ สังคมศาสตร์	23 กรกฎาคม 2567
21	นางสาวอมรรรัตน์ แซ่กวาง	พนักงานมหาวิทยาลัย	ผู้ช่วยศาสตราจารย์	สารสนเทศศาสตร์ (รหัส 6301)	คณะมนุษยศาสตร์และ	23 กรกฎาคม 2567

## ภาคผนวก ก. (ต่อ)

รายชื่อผู้ได้รับการแต่งตั้งให้ดำรงตำแหน่งทางวิชาการ ประจำปีงบประมาณ พ.ศ. 2567

ข้อมูล ณ วันที่ 30 กันยายน 2567

ที่	ชื่อ-สกุล	ประเภท	การได้รับแต่งตั้งให้ดำรงตำแหน่ง			วันที่สภามหาวิทยาลัย อนุมัติแต่งตั้ง
			ระดับ	สาขาวิชา	สังกัด	
					สังคมศาสตร์	
22	นางสาวรวงนลิน เทพนวล	พนักงานมหาวิทยาลัย	ผู้ช่วยศาสตราจารย์	วิทยาศาสตร์และเทคโนโลยีอาหาร (รหัส 1809)	คณะวิทยาศาสตร์และเทคโนโลยี	23 กรกฎาคม 2567
23	นางสาวชินอรส ละอองวรรณ	พนักงานมหาวิทยาลัย	ผู้ช่วยศาสตราจารย์	วิศวกรรมไฟฟ้า (รหัส 1113)	คณะวิทยาศาสตร์และเทคโนโลยี	23 กรกฎาคม 2567
24	นางสาวกนกวรรณ แก้วเกาะสบ้า	พนักงานมหาวิทยาลัย	ผู้ช่วยศาสตราจารย์	บริหารธุรกิจ (รหัส 6802)	คณะวิทยาศาสตร์และเทคโนโลยี	23 กรกฎาคม 2567
25	นางสาวปิยะบุษ ปลอดอักษร	พนักงานมหาวิทยาลัย	ผู้ช่วยศาสตราจารย์	บริหารธุรกิจ (รหัส 6802)	คณะวิทยาการจัดการ	23 กรกฎาคม 2567
26	นางสาวสุนทรีย์ แซ่ปาง	พนักงานมหาวิทยาลัย	ผู้ช่วยศาสตราจารย์	ครุศาสตร์ (รหัส 6501) อนุสาขาวิชาการศึกษาศาสตร์ (รหัส 650161)	คณะครุศาสตร์	27 สิงหาคม 2567
27	นางสาวมิตี เจียรพันธุ์	พนักงานมหาวิทยาลัย	ผู้ช่วยศาสตราจารย์	ชีววิทยา (รหัส 0141)	คณะวิทยาศาสตร์และเทคโนโลยี	27 สิงหาคม 2567
28	นางสาวอัญชุลี ณ ตะกั่วทุ่ง	พนักงานมหาวิทยาลัย	ผู้ช่วยศาสตราจารย์	คณิตศาสตร์ (รหัส 0104)	คณะวิทยาศาสตร์และเทคโนโลยี	27 สิงหาคม 2567

## ภาคผนวก ข.

รายชื่อผู้ได้รับการแต่งตั้งให้ดำรงตำแหน่งสูงขึ้นประเภทวิชาชีพเฉพาะและเชี่ยวชาญเฉพาะ (สายสนับสนุน) ประจำปีงบประมาณ 2567

ข้อมูล ณ วันที่ 30 กันยายน 2567

ที่	ชื่อสกุล	ตำแหน่ง	สังกัด	วันที่สภามหาวิทยาลัยอนุมัติ
1	นางภุมรี ก้องศิริวงศ์	นักวิชาการเงินและบัญชี ระดับชำนาญการ	กองคลัง สำนักงานอธิการบดี	24 ตุลาคม 2566
2	นางเปรมจิตต์ ทิพย์มณี	นักวิเทศสัมพันธ์ ระดับชำนาญการ	กองนโยบายและแผน สำนักงานอธิการบดี	24 ตุลาคม 2566
3	นางเสาวรส สุขขารมย์	เจ้าหน้าที่บริหารงานทั่วไป ระดับชำนาญการ	กองนโยบายและแผน สำนักงานอธิการบดี	23 มกราคม 2567
4	นายพุทธรัตน์ เจริญสุข	นิติกร ระดับชำนาญการ	กองการเจ้าหน้าที่ สำนักงานอธิการบดี ช่วยปฏิบัติราชการกองกลาง สำนักงานอธิการบดี	22 ตุลาคม 2567
5	นายธีรวัฒน์ กิจงาม	นักวิชาการคอมพิวเตอร์ ระดับชำนาญการ	สำนักวิทยบริการและเทคโนโลยี สารสนเทศ	22 ตุลาคม 2567
6	ว่าที่ร้อยตรีหญิงพิชามณูชु ศรีสุวรรณ	เจ้าหน้าที่บริหารงานทั่วไป ระดับชำนาญการ	คณะวิทยาการจัดการ	22 ตุลาคม 2567

## ภาคผนวก ค.

## รายงานสถิติบุคลากรสายวิชาการที่ลาศึกษาต่อในระดับปริญญาเอก (เต็มเวลา)

ข้อมูล ณ วันที่ 30 กันยายน 2567

ที่	สังกัด	จำนวน (คน)		รวม
		ข้าราชการพลเรือน ในสถาบันอุดมศึกษา	พนักงาน มหาวิทยาลัย	
1	คณะวิทยาศาสตร์และเทคโนโลยี			
	ในประเทศ	0	0	0
	ต่างประเทศ	0	1	1
	รวม	0	1	1
รวมทั้งหมด		0	1	1

## ภาคผนวก ง.

## รายงานสถิติบุคลากรสายวิชาการที่ลาศึกษาต่อในระดับปริญญาเอก (นอกเวลา)

ข้อมูล ณ วันที่ 30 กันยายน 2567

ที่	สังกัด	จำนวน (คน)			รวม
		ข้าราชการพลเรือน ในสถาบันอุดมศึกษา	พนักงาน มหาวิทยาลัย	บุคลากร เงินรายได้	
1	คณะครุศาสตร์	0	0	0	0
2	คณะมนุษยศาสตร์และสังคมศาสตร์	0	3	1	4
3	คณะวิทยาศาสตร์และเทคโนโลยี	0	2	0	2
4	คณะวิทยาการจัดการ	0	2	0	2
5	คณะพยาบาลศาสตร์	0	2	0	2
6	คณะนิติศาสตร์	0	3	0	3
รวมทั้งหมด		0	12	1	13

ภาคผนวก จ.  
รายชื่อบุคลากรสายสนับสนุนวิชาการ  
ศึกษาต่อระดับปริญญาโท (ภาคพิเศษ) ข้อมูล ณ วันที่ 30 กันยายน พ.ศ. 2567

ลำดับ	ชื่อ-สกุล	ประเภท	สาขาวิชาที่ลาศึกษาต่อ	สถานศึกษา
คณะนิติศาสตร์				
1	นางสาวพนอมพรรณ ทัดทอง	พนักงานมหาวิทยาลัย	นิติศาสตร์มหาบัณฑิต	มหาวิทยาลัยราชภัฏ สุราษฎร์ธานี

ภาคผนวก ฉ.

สถิติการให้บริการงานฝ่ายต่างๆ ของกองการเจ้าหน้าที่

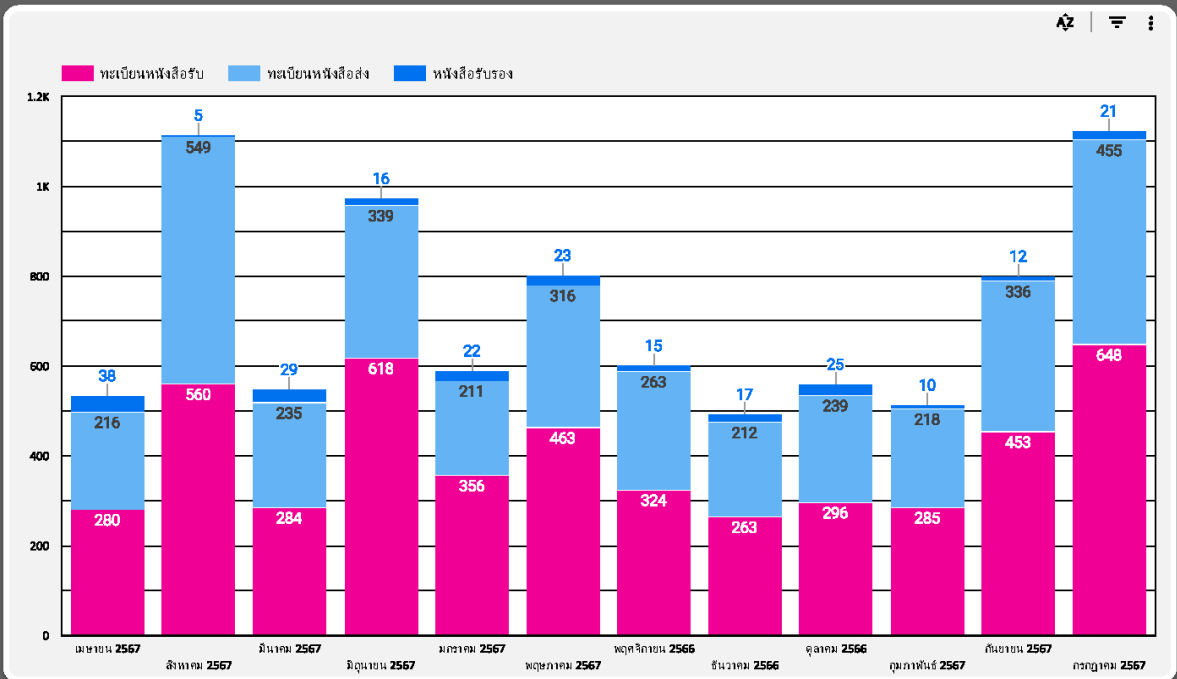
(1) งานธุรการและสารบรรณ (E-Service) งานบริหารทั่วไป กองการเจ้าหน้าที่ สำนักงานอธิการบดี  
 รายเดือนตุลาคม 2566 ถึง เดือนกันยายน 2567 ประจำปีงบประมาณ พ.ศ. 2567

**สถิติการให้บริการงานธุรการและสารบรรณ (E-Service)**  
**งานบริหารทั่วไป กองการเจ้าหน้าที่ สำนักงานอธิการบดี**  
**รายเดือนตุลาคม 2566 ถึง เดือนกันยายน 2567**  
**ประจำปีงบประมาณ พ.ศ. 2567**

รวมทั้งหมด

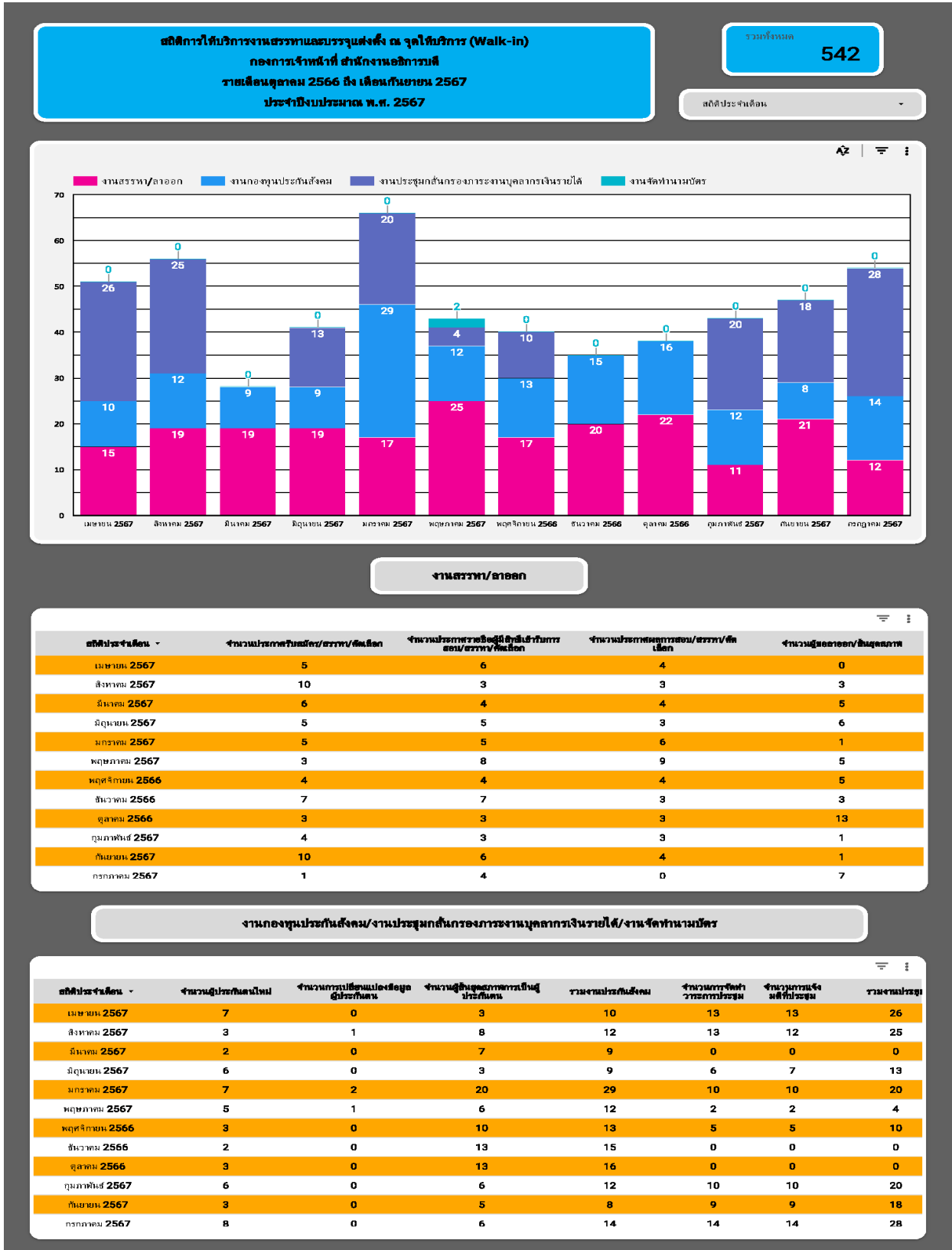
# 8,652

สถิติประจำเดือน

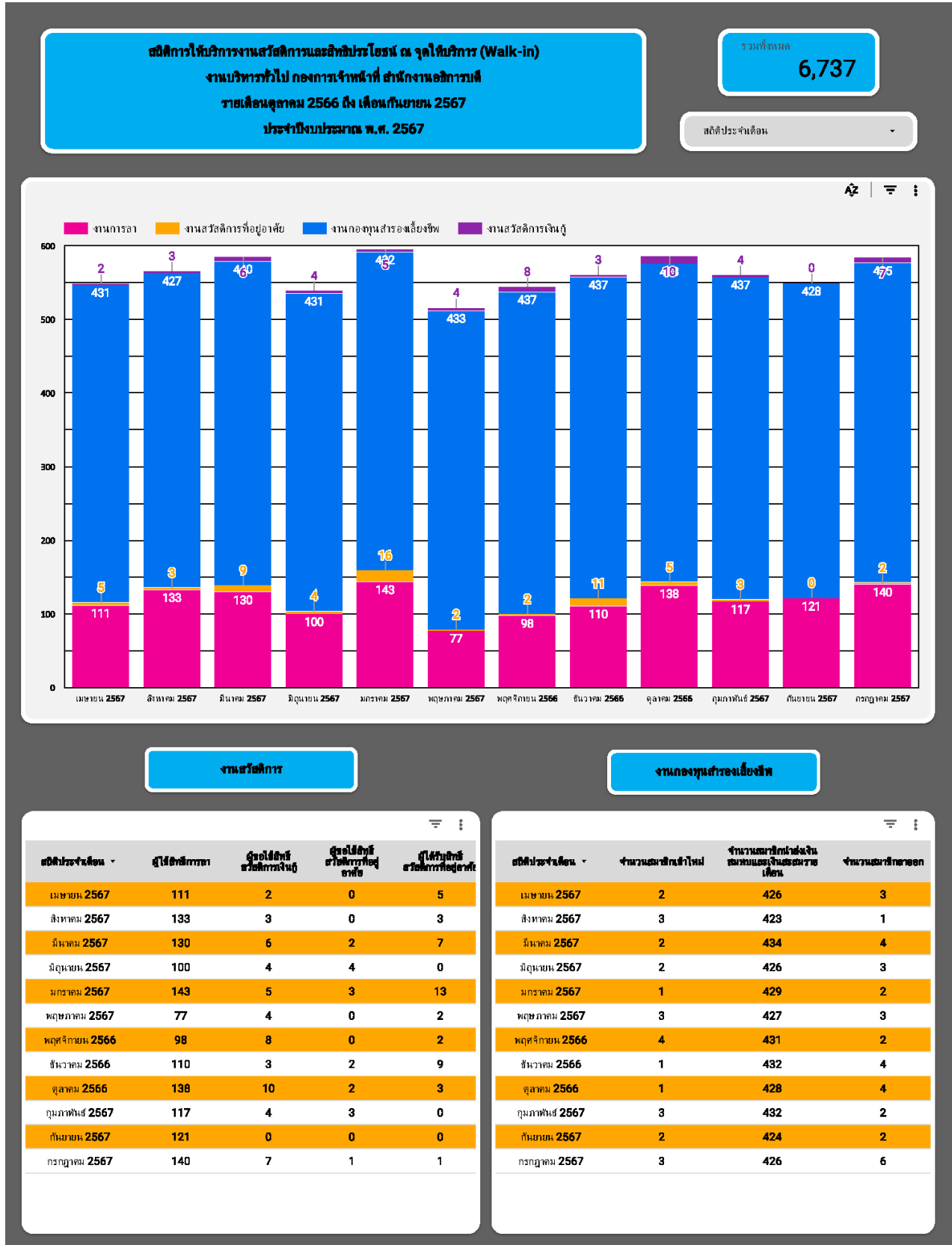


สถิติประจำเดือน	ทะเบียนหนังสือรับ	ทะเบียนหนังสือส่ง	หนังสือรับรองฝ่ายราชการ	หนังสือรับรองบุคลากร เงินรายได้	หนังสือรับรองหน่วยงาน มหาวิทยาลัย	หนังสือรับรองหน่วยงาน ราชการ	หนังสือรับรองลูกค้า ประจำ
เมษายน 2567	280	216	1	13	24	0	0
สิงหาคม 2567	560	549	0	0	5	0	0
มีนาคม 2567	284	235	2	3	21	3	0
มิถุนายน 2567	618	339	2	1	13	0	0
มกราคม 2567	356	211	2	6	14	0	0
พฤษภาคม 2567	463	316	0	2	20	1	0
พฤศจิกายน 2566	324	263	0	0	13	2	0
ธันวาคม 2566	263	212	2	5	10	0	0
ตุลาคม 2566	296	239	0	8	17	0	0
กุมภาพันธ์ 2567	285	218	2	3	4	1	0
กันยายน 2567	453	336	0	2	10	0	0
กรกฎาคม 2567	648	455	1	6	14	0	0

(2) สถิติการให้บริการงานสรรหาและบรรจุแต่งตั้ง ณ จุดให้บริการ (Walk-in)  
 กองการเจ้าหน้าที่ สำนักงานอธิการบดี รายเดือนตุลาคม 2566 ถึงเดือนกันยายน 2567  
 ประจำปีงบประมาณ พ.ศ. 2567



(3) สถิติการให้บริการงานสวัสดิการและสิทธิประโยชน์ ณ จุดให้บริการ (Walk-in) งานบริหารทั่วไป กองการเจ้าหน้าที่ สำนักงานอธิการบดี รายเดือนตุลาคม 2566 ถึงเดือนกันยายน 2567 ประจำปีงบประมาณ พ.ศ. 2567

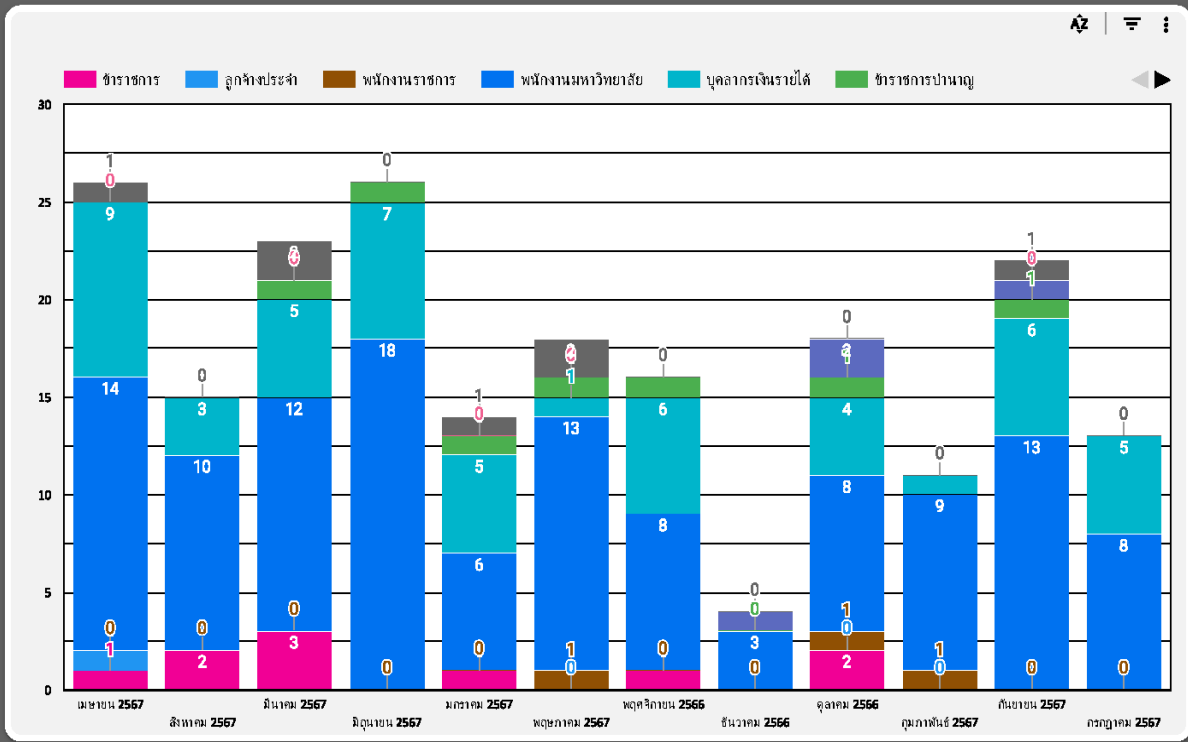


(4) สถิติการให้บริการงานจัดทำบัตรประจำตัวบุคลากร (E-Service) งานพัฒนาระบบงานและอัตราค่าจ้าง  
 กองการเจ้าหน้าที่ สำนักงานอธิการบดี รายเดือนตุลาคม 2566 ถึงเดือนกันยายน 2567  
 ประจำปีงบประมาณ พ.ศ. 2567

**สถิติการให้บริการงานจัดทำบัตรประจำตัวบุคลากร (E-Service)**  
**งานพัฒนาระบบงานและอัตราค่าจ้าง กองการเจ้าหน้าที่ สำนักงานอธิการบดี**  
**รายเดือนตุลาคม 2566 ถึง เดือนกันยายน 2567**  
**ประจำปีงบประมาณ พ.ศ. 2567**

รวมทั้งรวม  
**206**

สถิติประจำเดือน ▼



สถิติประจำเดือน	ข้าราชการ	ลูกจ้างประจำ	พนักงานราชการ	พนักงานมหาวิทยาลัย	บุคลากรเงินรายได้	ข้าราชการบำนาญ	บุคลากรโครงการพิเศษ/วิสาหกิจ	ลูกจ้างชั่วคราวต่างประเภท	พนักงานนักศึกษาระดับปริญญาตรี
เมษายน 2567	1	1	0	14	9	0	0	0	1
สิงหาคม 2567	2	0	0	10	3	0	0	0	0
มีนาคม 2567	3	0	0	12	5	1	0	0	2
มิถุนายน 2567	0	0	0	18	7	1	0	0	0
มกราคม 2567	1	0	0	6	5	1	0	0	1
พฤษภาคม 2567	0	0	1	13	1	1	0	0	2
พฤศจิกายน 2566	1	0	0	8	6	1	0	0	0
ธันวาคม 2566	0	0	0	3	0	0	0	1	0
ตุลาคม 2566	2	0	1	8	4	1	0	2	0
กุมภาพันธ์ 2567	0	0	1	9	1	0	0	0	0
กันยายน 2567	0	0	0	13	6	1	0	1	1
กรกฎาคม 2567	0	0	0	8	5	0	0	0	0

# รายงาน

## ผลการบริหารและพัฒนา ทรัพยากรบุคคล

ประจำปีงบประมาณ พ.ศ. 2567  
มหาวิทยาลัยราชภัฏสุราษฎร์ธานี

### กองการเจ้าหน้าที่

สำนักงานอธิการบดี  
มหาวิทยาลัยราชภัฏสุราษฎร์ธานี

