



# รายงานผล

## การบริหารและพัฒนาศักยภาพบุคคล

(Annual Human Resource Management and Development Report)

### ประจำปีงบประมาณ 2568



กองการเจ้าหน้าที่ สำนักงานอธิการบดี



077-913321



hr@sru.ac.th

## คำนำ

มหาวิทยาลัยราชภัฏสุราษฎร์ธานี ได้ตระหนักถึงความสำคัญในการบริหารและพัฒนาบุคลากรทุกประเภททั้งสายวิชาการและสายสนับสนุน รวมทั้งสนับสนุน ส่งเสริมและดำเนินการเกี่ยวกับการพัฒนาบุคลากรให้มีศักยภาพอย่างเป็นระบบและต่อเนื่อง ให้สอดคล้องกับลักษณะงานที่เื้ออำนวยการกิจและพันธกิจของมหาวิทยาลัยอย่างเป็นระบบและมีคุณภาพ จึงประกาศนโยบายการบริหารทรัพยากรบุคคล เพื่อใช้เป็นหลักในการปฏิบัติในการบริหารทรัพยากรบุคคลของมหาวิทยาลัย ตามประกาศมหาวิทยาลัยราชภัฏสุราษฎร์ธานี ลงวันที่ 16 พฤศจิกายน 2562 เรื่องนโยบายการบริหารทรัพยากรบุคคล

กองการเจ้าหน้าที่ สำนักงานอธิการบดี มหาวิทยาลัยราชภัฏสุราษฎร์ธานี จึงได้จัดทำรายงานผลการบริหารและพัฒนาทรัพยากรบุคคล มหาวิทยาลัยราชภัฏสุราษฎร์ธานี ประจำปีงบประมาณ พ.ศ. 2568 เพื่อใช้เป็นข้อมูลและแนวทางในการจัดทำแผนบริหารและพัฒนาบุคลากรมหาวิทยาลัยราชภัฏสุราษฎร์ธานี ต่อไป

กองการเจ้าหน้าที่ สำนักงานอธิการบดี  
มหาวิทยาลัยราชภัฏสุราษฎร์ธานี

## สารบัญ

	หน้า
คำนำ	
สารบัญ	
<b>บทที่ 1 บริบทมหาวิทยาลัย</b> .....	<b>1</b>
บริบทมหาวิทยาลัย.....	1
สัญลักษณ์ประจำมหาวิทยาลัย.....	3
ยุทธศาสตร์มหาวิทยาลัย.....	6
นโยบายการบริหารทรัพยากรบุคคล.....	10
โครงสร้างหน่วยงานภายใน มหาวิทยาลัยราชภัฏสุราษฎร์ธานี.....	10
<b>บทที่ 2 รายงานข้อมูลกรอบอัตรากำลังและสถิติบุคลากร</b> .....	<b>11</b>
กรอบอัตรากำลังบุคลากร มหาวิทยาลัยราชภัฏสุราษฎร์ธานี.....	11
สถิติจำนวนบุคลากรมหาวิทยาลัยราชภัฏสุราษฎร์ธานี.....	13
<b>บทที่ 3 รายงานผลการบริหารและพัฒนาทรัพยากรบุคคล</b> .....	<b>16</b>
รายงานผลการดำเนินงานโครงการ/กิจกรรมตามแผนปฏิบัติการ ฯ.....	16
รายงานผลการดำเนินงานโครงการ/กิจกรรมตามแผนการบริหารและ พัฒนาทรัพยากรบุคคล ฯ ประจำปีงบประมาณ พ.ศ. 2568.....	17
<b>ภาคผนวก</b>	
ภาคผนวก ก. รายชื่อผู้ได้รับการแต่งตั้งให้ดำรงตำแหน่งทางวิชาการ ฯ.....	33
ภาคผนวก ข. รายชื่อผู้ได้รับการแต่งตั้งให้ดำรงตำแหน่งสูงขึ้นประเภทวิชาชีพเฉพาะ ฯ.....	36
ภาคผนวก ค. รายงานสถิติบุคลากรสายวิชาการที่ลาศึกษาต่อ ฯ (เต็มเวลา) .....	36
ภาคผนวก ง. รายงานสถิติบุคลากรสายวิชาการที่ลาศึกษาต่อระดับปริญญาเอก .....	37
ภาคผนวก จ. รายงานสถิติบุคลากรสายวิชาการที่ลาศึกษาต่อระดับปริญญาโท.....	37
ภาคผนวก ฉ. สถิติการให้บริการงานฝ่ายต่างๆ ของกองการเจ้าหน้าที่.....	38

# บทที่ 1

## บริบทมหาวิทยาลัย

### บริบทมหาวิทยาลัย

#### ข้อมูลทั่วไป

มหาวิทยาลัยราชภัฏสุราษฎร์ธานี มีพัฒนาการจากการเป็น “วิทยาลัยครูสุราษฎร์ธานี” โดยก่อตั้งขึ้นในปี พ.ศ. 2516 ตามนโยบายและเป้าหมายของแผนพัฒนาเศรษฐกิจและสังคมแห่งชาติ ฉบับที่ 3 (พ.ศ. 2515-2516) เปิดรับนักศึกษาครั้งแรก ในปี พ.ศ. 2519 เข้าศึกษาในระดับประกาศนียบัตรวิชาการศึกษา (ปกศ.)

**ทศวรรษที่ 1 (พ.ศ. 2519–2529) วิทยาลัยครู** อาศัยอำนาจตามความในมาตรา 7 และมาตรา 8 แห่งพระราชบัญญัติวิทยาลัยครู พ.ศ. 2518 และสภากาการฝึกหัดครู ได้ออกประกาศแบ่งส่วนราชการ ลงวันที่ 19 พฤษภาคม พ.ศ. 2520 ดำเนินการเปิดสำนักงานอธิการบดี และคณะวิชาจำนวน 3 คณะวิชา เพื่อรับนักศึกษาได้แก่

- 1) คณะวิชาครุศาสตร์
- 2) คณะวิชามนุษยศาสตร์และสังคมศาสตร์
- 3) คณะวิชาวิทยาศาสตร์

**ทศวรรษที่ 2 (พ.ศ. 2530–2540) สถาบันราชภัฏ** วิทยาลัยขยายฐานทางการศึกษากว้างขึ้น เนื่องจากพระราชบัญญัติวิทยาลัยครู (ฉบับที่ 2) พ.ศ. 2527 กำหนดให้วิทยาลัยจัดการศึกษาในสาขาอื่นได้ จึงเปิดรับนักศึกษาระดับอนุปริญญาและระดับปริญญาตรีนอกเหนือจากสาขาครุศาสตร์ ในปีนี้สภากาการฝึกหัดครูได้ออกบังคับว่าด้วยกลุ่มวิทยาลัยครู จึงส่งผลให้กลุ่มวิทยาลัยครูพัฒนาเป็นสหวิทยาลัยในภาคใต้ จึงมีสหวิทยาลัยทักษิณขึ้น ประกอบด้วย วิทยาลัยครูทั้งหมดที่มีในภาคใต้ 5 แห่ง มีสำนักงานของสหวิทยาลัยที่วิทยาลัยครูสุราษฎร์ธานี และได้เปิดรับนักเรียนระดับมัธยมศึกษาตอนต้นและตอนปลายเข้าเรียนในโรงเรียนสาธิตวิทยาลัยครูสุราษฎร์ธานีเป็นรุ่นแรก มีการแบ่งส่วนราชการของวิทยาลัยครูสุราษฎร์ธานีเพิ่มเติมจากเดิม 6 หน่วยงาน ได้แก่

- 1) คณะวิชาวิทยาการจัดการ
- 2) ศูนย์วิจัยและบริการการศึกษา
- 3) ศูนย์ศิลปวัฒนธรรม
- 4) สำนักกิจการนักศึกษา
- 5) สำนักวางแผนและพัฒนา
- 6) สำนักส่งเสริมวิชาการ

วันที่ 14 กุมภาพันธ์ พ.ศ. 2535 พระบาทสมเด็จพระปรมินทรมหาภูมิพลอดุลยเดช ทรงพระกรุณาโปรดเกล้าฯ พระราชทานนามวิทยาลัยครูว่า “สถาบันราชภัฏ”

**ทศวรรษที่ 3 (พ.ศ. 2541–2551) มหาวิทยาลัยราชภัฏ** นโยบายที่จะขยายฐานการศึกษาจากระดับปริญญาตรีไปจนถึงปริญญาโท ประกอบกับแนวทางการฝึกประสบการณ์วิชาชีพครูเปลี่ยนไป โดยได้จัดตั้งบัณฑิตวิทยาลัย ในปี พ.ศ. 2542 และในปี พ.ศ. 2547 พระบาทสมเด็จพระปรมินทรมหาภูมิพลอดุลยเดชทรงลงพระปรมาภิไธยในพระราชบัญญัติมหาวิทยาลัยราชภัฏ วันที่ 9 มิถุนายน พ.ศ. 2547 และประกาศในราชกิจจานุเบกษา ในวันที่ 14 มิถุนายน พ.ศ. 2547 จึงมีผลบังคับใช้ตั้งแต่วันที่ 15 มิถุนายน พ.ศ. 2547 ประกาศกฎหมายกระทรวงให้จัดตั้งส่วนราชการ ดังนี้

- 1) สำนักอธิการบดี
- 2) คณะวิชาครุศาสตร์
- 3) คณะวิชามนุษยศาสตร์และสังคมศาสตร์
- 4) คณะวิชาวิทยาการจัดการ
- 5) คณะวิชาวิทยาศาสตร์และเทคโนโลยี
- 6) สถาบันวิจัยและพัฒนา
- 7) สำนักวิทยบริการและเทคโนโลยีสารสนเทศ
- 8) สำนักศิลปะและวัฒนธรรม
- 9) สำนักส่งเสริมวิชาการและงานทะเบียน
- 10) วิทยาลัยนานาชาติการท่องเที่ยว

**ทศวรรษที่ 4 (พ.ศ. 2552–2562) ขับเคลื่อนกระบวนการพัฒนาชุมชนท้องถิ่น** ในปี พ.ศ. 2551 ดำเนินการเปิดคณะใหม่ 2 คณะ คือ คณะนิติศาสตร์ และคณะพยาบาลศาสตร์ และใน ปี พ.ศ. 2562 มหาวิทยาลัยราชภัฏเปลี่ยนจากสังกัดสำนักงานคณะกรรมการการอุดมศึกษา กระทรวงศึกษาธิการ เป็นสังกัดกระทรวงการอุดมศึกษา วิทยาศาสตร์ วิจัยและนวัตกรรม ตั้งแต่วันที่ 2 พฤษภาคม พ.ศ. 2562 โดยมหาวิทยาลัยมีการทบทวน และยกระดับระบบการบริหารจัดการเพื่อผลิตบัณฑิตที่มีคุณภาพสูง สร้างงานวิจัยที่ได้รับการยอมรับทั้งเชิงกว้าง เชิงลึก และเป็นสหวิทยาการ มีการผลิตและพัฒนาครูที่มีคุณภาพ มีบทบาทสำคัญในการขับเคลื่อนศาสตร์พระราชชาติภายใต้ยุทธศาสตร์การพัฒนามหาวิทยาลัยราชภัฏเพื่อการพัฒนาท้องถิ่น เสริมสร้างการพัฒนาที่เข้มแข็งและยั่งยืนให้กับชุมชนท้องถิ่น

**ทศวรรษที่ 5 (พ.ศ. 2563–2573) ยกระดับการพัฒนาชุมชนท้องถิ่น มุ่งสู่** การพัฒนาชุมชนเชิงพื้นที่เป็นแหล่งเรียนรู้ถ่ายทอดความรู้และเทคโนโลยี เพื่อสร้างความเข้มแข็งให้แก่บุคคล ชุมชนสังคม หน่วยงานภาครัฐ ภาคเอกชน เพื่อการดำรงชีพ และให้ประชาชนมีโอกาสเรียนรู้ตลอดชีวิต นำไปสู่ความเข้มแข็งและการพัฒนาที่ยั่งยืนของทรัพยากรมนุษย์ สังคม ท้องถิ่น และภูมิภาค

**ทศวรรษที่ 6** มหาวิทยาลัยราชภัฏสุราษฎร์ธานี (มรส.) ก้าวสู่ทศวรรษที่ 6 ในฐานะสถาบันอุดมศึกษาเพื่อพัฒนาท้องถิ่นอันดับ 1 ของภาคใต้ มุ่งเน้นสร้างบัณฑิตคุณภาพด้วยหลักสูตรที่หลากหลาย เช่น คณะครุศาสตร์ วิทยาการจัดการ และวิทยาลัยนานาชาติการท่องเที่ยว โดยมีการจัดอันดับระดับโลกด้านการจัดความยากจนและสันติภาพ หลังจากครบรอบ 50 ปี แห่งการก่อตั้งเมื่อปี พ.ศ. 2566 โดยมุ่งเน้นการเป็น "มหาวิทยาลัยแห่งการสร้างวิศวกรสังคม" เพื่อพัฒนาท้องถิ่นและยกระดับคุณภาพการศึกษาในยุคดิจิทัล

**เครื่องหมายราชการ และ ตราสัญลักษณ์กระทรวงการอุดมศึกษา วิทยาศาสตร์ วิจัยและนวัตกรรม**



**“พระวชิระ”** สัญลักษณ์ของพระบรมนามาภิไธย **“วชิราวุธ”** ในพระบาทสมเด็จพระมงกุฎเกล้าเจ้าอยู่หัว พระผู้พระราชทานกำเนิดการอุดมศึกษาของไทย พื้นหลังคืออะตอมสื่อถึงความเป็นวิทยาศาสตร์วิจัยและนวัตกรรม มีอิเล็กตรอน ๔ ตัว สื่อถึงการรวมกันของ ๔ หน่วยงาน ได้แก่ กระทรวงวิทยาศาสตร์และเทคโนโลยี สำนักงานคณะกรรมการการอุดมศึกษา สำนักงานคณะกรรมการวิจัยแห่งชาติ และสำนักงานกองทุนสนับสนุนการวิจัย เกิดเป็นกระทรวงการอุดมศึกษา วิทยาศาสตร์ วิจัยและนวัตกรรม โดยเลือกใช้สีแสด สีม่วง และสีเหลือง ซึ่งเป็นสีที่มีความหมายดังนี้

- |                 |     |   |
|-----------------|-----|---|
| <b>สีแสด</b>    | แทน | สีประจำวันพระบรมราชสมภพของพระบาทสมเด็จพระปรเมนทรรามาธิบดีศรีสินทรมหามงกุฎพระจอมเกล้าเจ้าอยู่หัว พระสยามเทวมหามกุฏวิทยมหาราช “พระบิดาแห่งวิทยาศาสตร์ไทย”                       |
| <b>สีม่วง</b>   | แทน | สีประจำวันพระบรมราชสมภพของพระบาทสมเด็จพระมงกุฎเกล้าเจ้าอยู่หัว พระผู้พระราชทานกำเนิดการอุดมศึกษาของไทย  |
| <b>สีเหลือง</b> | แทน | สีประจำวันพระบรมราชสมภพของพระบาทสมเด็จพระบรมชนกาธิเบศร มหาภูมิพลอดุลยเดชมหาราช บรมนาถบพิตร “พระบิดาแห่งเทคโนโลยีของไทย” “พระบิดาแห่งการวิจัยไทย” และ “พระบิดาแห่งนวัตกรรมไทย” |

### สัญลักษณ์ประจำมหาวิทยาลัย

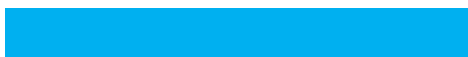
พระบาทสมเด็จพระปรมินทรมหาภูมิพลอดุลยเดช ทรงพระโปรดเกล้าพระราชทาน ตราสัญลักษณ์ประจำมหาวิทยาลัย ซึ่งเป็นตราพระราชลัญจกรประจำพระองค์รัชกาลที่ 9 เป็นรูปกลมรี ตั้งกลางรูปเป็นรูปมหาจุฬาลงกรณอยู่ภายในวงจักร รอบวงรีมีเปล่งออกโดยรอบ เนื้อจักรเป็นรูปเศวตฉัตรเจ็ดชั้น ฉัตรตั้งอยู่บนพระที่นั่งอัฐทิศ มีวงรีล้อมรอบบรรจุชื่อมหาวิทยาลัย ประกอบด้วย สีต่าง ๆ ดังนี้



สีน้ำเงิน	แทน	สถาบันพระมหากษัตริย์ผู้กำหนดและพระราชทานนาม
สีเขียว	แทน	แห่งที่ตั้งมหาวิทยาลัยในแหล่งธรรมชาติและสิ่งแวดล้อมที่สวยงาม
สีทอง	แทน	ความเจริญรุ่งเรืองทางปัญญา
สีส้ม	แทน	ความรู้เรื่องทางศิลปวัฒนธรรมท้องถิ่น ที่ก้าวไกล
สีขาว	แทน	ความคิดอันบริสุทธิ์ของนักปราชญ์แห่งพระบาทสมเด็จพระเจ้าอยู่หัว

### สีประจำมหาวิทยาลัย

สีประจำมหาวิทยาลัย ได้แก่ สีฟ้า – แดง



## ดอกไม้ประจำมหาวิทยาลัย

ดอกไม้ประจำมหาวิทยาลัย ได้แก่ ดอกราชพฤกษ์



<b>ค่านิยมหลัก</b>	สร้างปัญญา ศรัทธาความดี
<b>ปรัชญา</b>	สร้างปัญญาเพื่อพัฒนาชุมชนท้องถิ่น
<b>เอกลักษณ์</b>	มหาวิทยาลัยราชภัฏเพื่อการพัฒนาท้องถิ่น
<b>วิสัยทัศน์</b>	มหาวิทยาลัยพลังแผ่นดิน สร้างแผ่นดินด้วยภูมิปัญญาให้เป็นพลัง ภายใต้อัตลักษณ์ของเศรษฐกิจพอเพียง
<b>ปณิธาน</b>	องค์กรต้นแบบแห่งการเรียนรู้ สร้างสรรค์ชุมชนท้องถิ่นอย่างยั่งยืน
<b>วัฒนธรรมองค์กร</b>	SRU Sharing : ร่วมคิด ร่วมทำ ร่วมแบ่งปัน ร่วมภาคภูมิใจ

**อัตลักษณ์**      **วิศวกรสังคม : นักคิด นักสื่อสาร นักประสาน นักนวัตกรรม**

- โดยกำหนดคุณลักษณะบัณฑิตของมหาวิทยาลัยราชภัฏสุราษฎร์ธานี ดังนี้
1. การมีทักษะการคิดวิเคราะห์เชิงเหตุ - ผล เห็นปัญหาเป็นสิ่งท้าทาย
  2. มีทักษะในการสื่อสาร สื่อสารองค์ความรู้เพื่อการแก้ปัญหา
  3. มีทักษะในการทำงานร่วมกับผู้อื่นปราศจากข้อขัดแย้ง ระดมสรรพกำลัง ทรัพยากรเพื่อการแก้ปัญหา
  4. มีทักษะการสร้างนวัตกรรมเพื่อสังคม โดยมีแผนการขับเคลื่อนให้นักศึกษาลงพื้นที่เป็นสังคมอย่างเป็นรูปธรรม

## พันธกิจ

1. แสวงหาความจริงเพื่อสู่ความเป็นเลิศทางวิชาการ บนพื้นฐานของภูมิปัญญาท้องถิ่น ภูมิปัญญาไทย และภูมิปัญญาสากล
2. ผลิตบัณฑิตที่มีความรู้ คู่คุณธรรม มีสำนึกความเป็นไทย มีความรักและผูกพันต่อชุมชนท้องถิ่น อีกทั้งส่งเสริมการเรียนรู้ตลอดชีวิต เพื่อให้สมาชิกในชุมชนท้องถิ่นรู้เท่าทันการเปลี่ยนแปลง มีส่วนสำคัญในการพัฒนาประเทศ
3. เสริมสร้างความรู้ ความเข้าใจในคุณค่า ความสำนึก และความภูมิใจในวัฒนธรรมไทย เพื่อเสริมสร้างความเข้มแข็งให้กับชุมชนท้องถิ่น และประเทศชาติโดยรวม
4. เรียนรู้และเสริมสร้างความเข้มแข็งของผู้นำชุมชน ผู้นำศาสนา และนักการเมืองให้มีจิตสำนึกประชาธิปไตย มีคุณธรรมจริยธรรม และความสามารถในการบริหารงานพัฒนาชุมชนและท้องถิ่น เพื่อประโยชน์ของส่วนรวม
5. เสริมสร้างความเข้มแข็งของวิชาชีพครู ผลิตและพัฒนาครู และบุคลากรทางการศึกษาให้มีคุณภาพและมาตรฐานที่เหมาะสมกับการเป็นวิชาชีพชั้นสูง
6. ประสานความร่วมมือและช่วยเหลือเกื้อกูลกันระหว่างมหาวิทยาลัยกับชุมชนท้องถิ่น และองค์กรปกครองส่วนท้องถิ่น ตลอดจนองค์กรอื่นทั้งในประเทศและต่างประเทศเพื่อการพัฒนาท้องถิ่น
7. ศึกษาและแสวงหาแนวทางพัฒนาเทคโนโลยีพื้นบ้านและเทคโนโลยีสมัยใหม่ให้เหมาะสมกับการดำรงชีวิตและการประกอบอาชีพของสมาชิกในชุมชนท้องถิ่นโดยใช้ศาสตร์พระราชา รวมถึงการแสวงหาแนวทางเพื่อส่งเสริมให้เกิดการจัดการ การบำรุงรักษา และการใช้ประโยชน์จากทรัพยากรธรรมชาติและสิ่งแวดล้อมอย่างสมดุลและยั่งยืน
8. ศึกษาวิจัย ส่งเสริม และสืบสานโครงการอันเนื่องมาจากพระราชดำริในการปฏิบัติภารกิจของมหาวิทยาลัยเพื่อการพัฒนาชุมชนท้องถิ่น

## นโยบายการบริหารมหาวิทยาลัย

มหาวิทยาลัยแห่งการบูรณาการ ผสานองค์ความรู้ สู่การสร้างนวัตกรรม เพื่อพัฒนาชุมชนท้องถิ่นอย่างยั่งยืน

## ยุทธศาสตร์มหาวิทยาลัย

มหาวิทยาลัยราชภัฏน้อมนำพระราชโองบายด้านการศึกษาในการเป็นสถาบันการศึกษา เพื่อการพัฒนาท้องถิ่น โดยจัดทำยุทธศาสตร์มหาวิทยาลัยราชภัฏเพื่อการพัฒนาท้องถิ่น ระยะ 20 ปี (พ.ศ.2560-2578) ขึ้นมา ต่อมาได้มีการทบทวนยุทธศาสตร์มหาวิทยาลัยราชภัฏเพื่อการพัฒนาท้องถิ่นระยะ 20 ปี (พ.ศ.2560-2579) เมื่อวันที่ 11 ตุลาคม 2561 โดยมีการมีส่วนร่วมของมหาวิทยาลัยราชภัฏทั้ง 38 แห่ง เพื่อให้การขับเคลื่อนยุทธศาสตร์มหาวิทยาลัยราชภัฏเพื่อการพัฒนาท้องถิ่น อยู่บนฐานความรู้ความเข้าใจร่วมกัน และนำไปสู่ผลสัมฤทธิ์ตามเป้าหมายของยุทธศาสตร์ ซึ่งประกอบด้วย 4 ประเด็นยุทธศาสตร์ ดังนี้

### ยุทธศาสตร์ที่ 1 การพัฒนาท้องถิ่น

O1. เป็นสถาบันที่มีความโดดเด่นในการบูรณาการศาสตร์สู่การสร้างนวัตกรรมเพื่อพัฒนาชุมชนท้องถิ่นอย่างยั่งยืน

KR1. ร้อยละของนวัตกรรม และผลงานวิชาการรับใช้ท้องถิ่นและสังคม และโครงการบริการวิชาการรับใช้ท้องถิ่นและสังคมที่ตอบสนองต่อความต้องการของพื้นที่และจุดเน้นหลักของมหาวิทยาลัย

KR2. ร้อยละของงบประมาณจากแหล่งเงินภายนอกที่มาจากภาครัฐ และหรือภาคเอกชนและหรือจำนวนเงินทุนวิจัยจากแหล่งเงินภายนอก ในการดำเนินงานเพื่อพัฒนาชุมชนและสังคมในพื้นที่

KR3. ร้อยละผลงานวิจัยที่ได้รับการตีพิมพ์ในวารสารวิชาการระดับนานาชาติ เพิ่มขึ้นจากปีที่ผ่านมา

KR4. จำนวนองค์ความรู้ที่มีการบูรณาการด้านการเรียนการสอน และหรือวิจัย และหรือบริการวิชาการ และหรือด้านศิลปวัฒนธรรมที่ทำให้เกิดความภาคภูมิใจในความเป็นไทย หรือสร้างโอกาสและมูลค่าเพิ่มหรือนำไปใช้ประโยชน์กับผู้เรียน ครอบครัว ท้องถิ่น ชุมชนสังคม และประเทศชาติ

#### เป้าประสงค์เชิงยุทธศาสตร์

ยกระดับชุมชนท้องถิ่นให้เข้มแข็งมั่นคงยั่งยืนด้วยศาสตร์พระราชาวาด้วย “การพัฒนาคน” “เข้าใจเข้าถึงพัฒนา” “การระเบิดจากข้างใน” และ “ปรัชญาของเศรษฐกิจพอเพียง” โดยการมีส่วนร่วมอย่างมีนัยสำคัญต่อชุมชนท้องถิ่นในระดับหมู่บ้านตำบลอำเภอและจังหวัด

### ยุทธศาสตร์ที่ 2 การผลิตและพัฒนาครู

O2. ผลิตและพัฒนาครู บุคลากรทางการศึกษาที่มีศักยภาพและความสามารถสูง

KR5. จำนวนครูและบุคลากรทางการศึกษาได้รับการ Re-skill และหรือ Up-skill และหรือ New-skill

### เป้าประสงค์เชิงยุทธศาสตร์

เพื่อผลิตครูคุณภาพที่มีสมรรถนะสูงให้เป็นครูดีครูเก่งและครูที่สามารถทำงานเชื่อมโยงกับท้องถิ่นได้มีการประสานความร่วมมือ (Collaborative) มีความคิดเชิงวิพากษ์ (Critical Thinking) มีความคิดสร้างสรรค์ (Creative) มีความสามารถในการสื่อสาร (Communication) มีความมั่นใจ (Confident) และมีความไวในการรับรู้ (Sensitivity) มีความรอบรู้เนื้อหาที่สอน (Pedagogical Content Knowledge : PCK) มีจิตวิญญาณความเป็นครูมีความรู้ทักษะดิจิทัลและภาษาอังกฤษเป็นผู้ช่วยเหลือนักเรียนในการเรียนรู้มีความรับผิดชอบต่อชุมชนสังคมและเป็นครูที่ดีขึ้นในทุกๆวัน (Become a better teacher everyday)

### ยุทธศาสตร์ที่ 3 การยกระดับคุณภาพการศึกษา

O3. การจัดการศึกษาที่มีคุณภาพตอบสนองต่อการเรียนรู้ตลอดชีวิต และสอดคล้องกับความต้องการของประเทศ

KR6. อัตราการได้งานทำตรงตามศาสตร์ในพื้นที่หรือภูมิภาคของบัณฑิต

KR7. ร้อยละของผู้นิเทศงานสหกิจศึกษาจากบุคคลภายนอกที่ได้รับการแต่งตั้งจากมหาวิทยาลัย

KR8. งบประมาณที่ได้รับจากโครงการพัฒนา Upskill/Reskill/Life Long Learning ตามความต้องการท้องถิ่นเพื่อพัฒนาทักษะอาชีพและการเรียนรู้สำหรับคนทุกช่วงวัย

KR9. จำนวนผู้ผ่านการจัดการเรียนรู้ในรูปแบบหลักสูตรออนไลน์และหรือหลักสูตร MOOCs

### เป้าประสงค์เชิงยุทธศาสตร์

มหาวิทยาลัยราชภัฏสุราษฎร์ธานีมีความมุ่งมั่นที่จะยกระดับการเรียนการสอนเพื่อพัฒนาให้เป็นมหาวิทยาลัยราชภัฏที่ดีที่สุดแห่งหนึ่งในประเทศและมหาวิทยาลัยชั้นนำในระดับประเทศและภูมิภาคอาเซียนเพื่อรองรับนักศึกษาที่หลากหลายจากทั้งภายในและต่างประเทศรวมทั้งยกระดับการเรียนการสอนให้เข้มแข็งและเป็นที่ยอมรับมากยิ่งขึ้นด้วยการสร้างกระบวนการบริหารการศึกษามีประสิทธิภาพในการผลิตบัณฑิตในทุกๆระดับให้มีคุณภาพสูงรวมทั้งคิดค้นนวัตกรรมด้านการศึกษาที่มีคุณภาพเหมาะสมกับประชาชนทุกเพศทุกวัยเพื่อยกระดับการศึกษาให้กับประชาชนอย่างต่อเนื่องตลอดชีวิต

### ยุทธศาสตร์ที่ 4 การพัฒนาระบบการบริหารจัดการ

O4. Smart University สู่การเป็นมหาวิทยาลัยแห่งความยั่งยืน

KR10. จำนวนผลงานหรือแนวปฏิบัติที่ดีที่สามารถลดขั้นตอนการปฏิบัติงานและเข้าสู่กระบวนการดิจิทัล

KR11. ร้อยละอาจารย์ที่มีตำแหน่งทางวิชาการและร้อยละของบุคลากรสายสนับสนุนเข้าสู่ตำแหน่งที่สูงขึ้น

KR12. ร้อยละของนักศึกษา อาจารย์ และบุคลากรที่ได้รับการพัฒนาตามโครงการความร่วมมือ และหรือโครงการอื่นของมหาวิทยาลัย และหรือ สหกิจศึกษาทั้งภายในและหรือต่างประเทศ

KR13. ร้อยละของจำนวนโครงการที่สอดคล้องกับ SDGs ที่ได้รับการเผยแพร่บน Website หลักของมหาวิทยาลัย

KR.14 ผลการจัดอันดับ THE Impact Rankings

### เป้าประสงค์เชิงยุทธศาสตร์

**1. ด้านการพัฒนาบุคลากร** (สายวิชาการและสายสนับสนุน) เพื่อส่งเสริมพัฒนาและรักษาบุคลากรที่มีคุณภาพและความสามารถสูงเพื่อให้มหาวิทยาลัยคณะและสำนักต่าง ๆ มีทางเลือกด้านบุคลากรที่เหมาะสมกับบริบทในการดำเนินงานด้านต่างๆอย่างมีประสิทธิภาพและประสิทธิผล

**2. ด้านการเงินและงบประมาณ** มหาวิทยาลัยจะปรับปรุงความยั่งยืนทางการเงินโดยการสร้างรายได้ที่เพิ่มขึ้นจากสภาพเศรษฐกิจที่ดีของจังหวัดสุราษฎร์ธานีและภาคใต้รวมทั้งเพิ่มรายได้จากโครงการวิจัยและการบริการวิชาการและการให้คำปรึกษารวมทั้งการจัดการเรียนการสอนโดยยึดกรอบจริยธรรมในฐานะมหาวิทยาลัยของท้องถิ่นที่ได้รับการสนับสนุนรายได้จากเงินภาษีของประชาชนอย่างมั่นคงควบคู่ไปกับการปรับปรุงประสิทธิภาพในการวางแผนการบริหารงานและการจัดการภายใต้หลักธรรมาภิบาล

**3. ด้านการบริหารจัดการ** การสมัครเรียนรับสมัครนักศึกษาในระดับประเทศและระดับนานาชาติผ่านกระบวนการที่เป็นธรรมโดยพิจารณาตามผลการศึกษา/ผลงานและศักยภาพของนักศึกษา บริการวิชาการและการบริการนักศึกษา มีสิ่งอำนวยความสะดวกและบริการที่โดดเด่นผ่านการบริหารจัดการที่มีประสิทธิภาพและตอบสนองต่อผลประโยชน์ของบุคลากรนักศึกษาและผู้รับบริการจากมหาวิทยาลัย พัฒนาระบบเทคโนโลยีสารสนเทศเพื่อการสื่อสารให้มีความสอดคล้องกับทิศทางการพัฒนาและยุทธศาสตร์ที่ระบุไว้ในส่วนต่างๆของยุทธศาสตร์เพื่อให้คณะสำนักและหน่วยงานที่เกี่ยวข้องสามารถกำหนดขีดความสามารถคุณภาพและต้นทุนของระบบเทคโนโลยีสารสนเทศเพื่อการสื่อสารที่มีความจำเป็นสำหรับการใช้งานได้ ด้านอาคารสถานที่และโครงสร้างพื้นฐานมีสิ่งอำนวยความสะดวกและบริการที่โดดเด่นและการบริหารจัดการที่มีประสิทธิภาพและตอบสนองต่อผลประโยชน์ของบุคลากรและนักศึกษา และพัฒนาระบบการกำกับดูแลเพื่อเพิ่มประสิทธิภาพในการตัดสินใจและความรับผิดชอบให้สอดคล้องกับค่านิยมของมหาวิทยาลัย

## โครงสร้างหน่วยงานภายใน มหาวิทยาลัยราชภัฏสุราษฎร์ธานี



ภาพที่ 1.1 แสดงโครงสร้างหน่วยงานภายใน มหาวิทยาลัยราชภัฏสุราษฎร์ธานี

**บทที่ 2**  
**รายงานข้อมูลกรอบอัตรากำลังและสถิติบุคลากร**

ข้อมูลสถิติกรอบอัตรากำลังมหาวิทยาลัยราชภัฏสุราษฎร์ธานี ข้อมูล ณ วันที่ 30 กันยายน 2568

ประเภทของบุคลากร	กรอบอัตรากำลัง	กรอบอัตรากำลัง (มีเงิน)	กรอบอัตรากำลังมีคณครอง (จำแนกตามคุณวุฒิการศึกษา และเพศ)								กรอบอัตรว่าง	
			ปริญญาเอก		ปริญญาโท		ปริญญาตรี		ต่ำกว่า ปริญญาตรี		(มีเงิน)	(ไม่มีเงิน)
			ชาย	หญิง	ชาย	หญิง	ชาย	หญิง	ชาย	หญิง		
ข้าราชการพลเรือนในสถาบันอุดมศึกษา	52	52	5	14	8	21	1	3	-	-	-	-
พนักงานมหาวิทยาลัย	617	617	63	131	66	158	41	92	-	-	66	0
พนักงานราชการ	21	19	-	-	3	4	4	8	-	-	-	2
ลูกจ้างประจำของส่วนราชการ	1	1	-	-	-	-	1	-	-	-	-	-
ผู้บริหารซึ่งไม่เป็นข้าราชการ (งบประมาณเงินรายได้มหาวิทยาลัย)	2	2	-	-	2	-	-	-	-	-	-	-
ลูกจ้างชั่วคราวชาวต่างประเทศ (สัญญาจ้าง 1 ปี)	9	9	-	-	2	3	3	1	-	-	-	-
บุคลากรโครงการหน่วยบ่มเพาะวิสาหกิจ (สัญญาจ้าง 1 ปี)	2	2	-	-	1	-	-	1	-	-	-	-
บุคลากรโครงการเฉพาะกิจ (สัญญาจ้าง 1 ปี)	3	3	-	-	-	-	2	1	-	-	-	-
บุคลากรเงินรายได้ (งบประมาณเงินรายได้มหาวิทยาลัย)	165	165	3	4	12	20	24	55	35	12	0	0
บุคลากรเงินรายได้ ประเภทรายวัน (งบประมาณเงินรายได้มหาวิทยาลัย)	14	14	0	0	0	0	1	1	11	1	0	0
บุคลากรวิทยาลัยสหวิทยาการ เกาะสมุย (งบประมาณเงินรายได้วิทยาลัยสหวิทยาการ เกาะสมุย)	19	19	0	0	1	2	1	2	6	7	0	0

ตารางที่ 1.1 แสดงข้อมูลสถิติกรอบอัตรากำลังของมหาวิทยาลัยราชภัฏสุราษฎร์ธานี

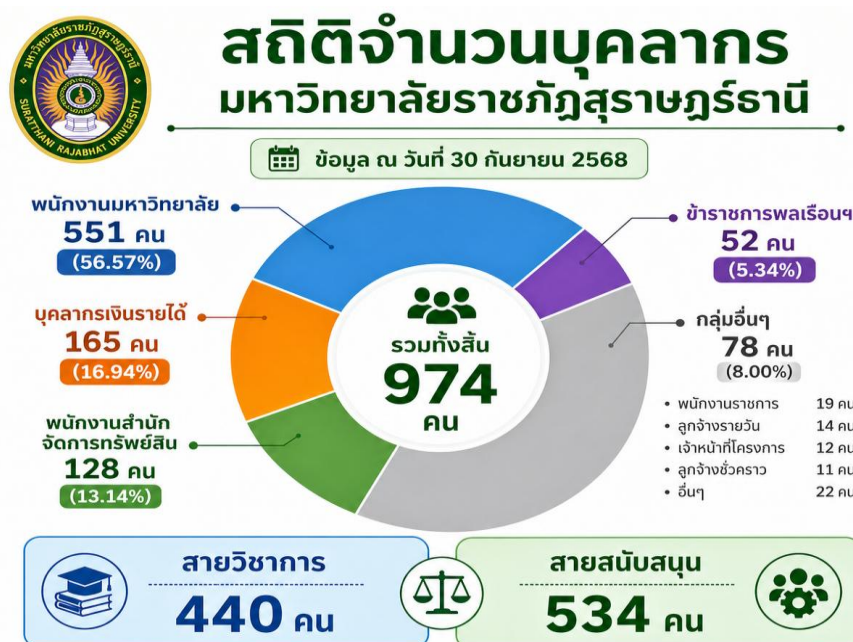
ประเภทของบุคลากร	กรอบอัตรากำลัง	กรอบอัตรากำลัง (มีเงิน)	กรอบอัตรากำลังมีนครอง (จำแนกตามคุณวุฒิการศึกษา และเพศ)								กรอบอัตรว่าง	
			ปริญญาเอก		ปริญญาโท		ปริญญาตรี		ต่ำกว่า ปริญญาตรี		(มีเงิน)	(ไม่มีเงิน)
			ชาย	หญิง	ชาย	หญิง	ชาย	หญิง	ชาย	หญิง		
บุคลากรวิทยาลัยสหวิทยาการ เกาะสมุย ประเภทรายวัน (งบประมาณเงินรายได้วิทยาลัยสหวิทยาการ เกาะสมุย)	2	2	0	0	0	0	0	0	2	0	0	0
พนักงานสำนักจัดการทรัพยากรสัตว์ (งบประมาณเงินรายได้สำนัก จัดการทรัพยากรสัตว์)	118	118	0	0	1	2	15	18	15	67	0	0
พนักงานสำนักจัดการทรัพยากรสัตว์ ประเภทรายวัน (งบประมาณเงิน รายได้สำนักจัดการทรัพยากรสัตว์)	10	10	0	0	0	0	1	0	1	8	0	0
บุคลากรโรงเรียนสาธิตแห่งมหาวิทยาลัยราชภัฏสุราษฎร์ธานี (สัญญาจ้าง 1 ปี)	7	7	0	1	1	1	2	2	0	0	0	0
<b>รวมจำนวนบุคลากร</b>	<b>1042</b>	<b>1040</b>	<b>71</b>	<b>150</b>	<b>97</b>	<b>211</b>	<b>96</b>	<b>184</b>	<b>70</b>	<b>95</b>	<b>66</b>	<b>2</b>

ตารางที่ 1.1 แสดงข้อมูลข้อมูลสถิติกรอบอัตรากำลังมหาวิทยาลัยราชภัฏสุราษฎร์ธานี

สถิติจำนวนบุคลากรมหาวิทยาลัยราชภัฏสุราษฎร์ธานี  
(บุคลากรสายวิชาการและบุคลากรสายสนับสนุนวิชาการ) ข้อมูล ณ วันที่ 30 กันยายน 2568

ประเภทบุคลากร	บุคลากรสายวิชาการ (คน)	บุคลากรสายสนับสนุน (คน)	จำนวนบุคลากรรวมทั้งสิ้น (คน)	คิดเป็นร้อยละ
ข้าราชการพลเรือนในสถาบันอุดมศึกษา	45	7	52	5.34
ลูกจ้างประจำของส่วนราชการ	-	1	1	0.10
พนักงานราชการ	-	19	19	1.95
พนักงานมหาวิทยาลัย	347	204	551	56.57
ผู้บริหารซึ่งไม่เป็นข้าราชการ (เงินรายได้)	-	2	2	0.21
บุคลากรเงินรายได้	35	130	165	16.94
ลูกจ้างรายวัน	-	14	14	1.44
ลูกจ้างชั่วคราว (อาจารย์ชาวต่างชาติ)	9	-	9	0.92
บุคลากรวิทยาลัยสหวิทยาการ เกาะสมุย	1	20	21	2.16
บุคลากรหน่วยบ่มเพาะวิสาหกิจ	-	2	2	0.21
บุคลากรโรงเรียนสาธิต	3	4	7	0.72
บุคลากรโครงการเฉพาะกิจ	-	3	3	0.31
พนักงานสำนักจัดการทรัพย์สิน	-	128	128	13.14
<b>รวมทั้งสิ้น</b>	<b>440</b>	<b>534</b>	<b>974</b>	<b>100.00</b>

ตารางที่ 1.2 แสดงข้อมูลสถิติจำนวนบุคลากรมหาวิทยาลัยราชภัฏสุราษฎร์ธานี (บุคลากรสายวิชาการและบุคลากรสายสนับสนุน)



ภาพที่ 1.2 แสดงข้อมูลสารสนเทศด้านบุคลากรของมหาวิทยาลัยราชภัฏสุราษฎร์ธานี

## สถิติบุคลากรสายวิชาการ จำแนกตามคุณวุฒิการศึกษาและระดับตำแหน่ง

ประเภทบุคลากร	สถิติบุคลากรสายวิชาการ																			
	คุณวุฒิการศึกษา									ระดับตำแหน่งวิชาการ										
	ปริญญาเอก		ปริญญาโท		ปริญญาตรี		ต่ำกว่าปริญญาตรี		รวม	ศาสตราจารย์		รองศาสตราจารย์		ผู้ช่วยศาสตราจารย์		อาจารย์		ครู		รวม
	ชาย	หญิง	ชาย	หญิง	ชาย	หญิง	ชาย	หญิง		ชาย	หญิง	ชาย	หญิง	ชาย	หญิง	ชาย	หญิง	ชาย	หญิง	
ข้าราชการ	5	14	8	17	1	-	-	-	45	-	-	-	2	6	17	8	12	-	-	45
พนักงานมหาวิทยาลัย	63	131	48	105	-	-	-	-	347	-	-	6	4	50	120	55	112	-	-	347
บุคลากรเงินรายได้	3	4	10	18	-	-	-	-	35	-	-	-	-	2	2	11	20	-	-	35
อาจารย์ชาวต่างชาติ	-	-	2	3	3	1	-	-	9	-	-	-	-	-	-	5	4	-	-	9
บุคลากรวิทยาลัยสหวิทยาการ เกาะสมุย	-	-	-	-	-	-	-	-	1	-	-	-	-	-	-	-	1	-	-	1
บุคลากรโรงเรียนสาธิต แห่งมหาวิทยาลัยราชภัฏ สุราษฎร์ธานี	-	1	1	1	-	-	-	-	3	-	-	-	-	-	-	-	-	1	2	3
รวม	71	150	69	145	4	1	-	-	440	-	-	6	6	58	139	79	149	1	2	440
ร้อยละ	16.14	34.09	15.68	32.95	0.91	0.23	0.00	0.00	100.00	0.00	0.00	1.36	1.36	13.18	31.59	17.95	33.86	0.23	0.45	100.00

ตารางที่ 1.3 แสดงสถิติบุคลากรสายวิชาการ จำแนกตามคุณวุฒิการศึกษาและระดับตำแหน่ง

สถิติบุคลากรสายสนับสนุนวิชาการ จำแนกตามคุณวุฒิการศึกษาและระดับตำแหน่ง ข้อมูล ณ วันที่ 30 กันยายน 2568








ประเภทบุคลากร	สถิติบุคลากรสายสนับสนุน																						
	คุณวุฒิการศึกษา									ระดับตำแหน่งประเภทผู้บริหาร				ระดับตำแหน่งประเภทวิชาชีพเฉพาะหรือเชี่ยวชาญเฉพาะ				ระดับตำแหน่งประเภททั่วไป/ไม่มีระดับตำแหน่ง					
	ปริญญาเอก		ปริญญาโท		ปริญญาตรี		ต่ำกว่าปริญญาตรี		รวม	ผู้อำนวยการสำนักงานอธิการบดีหรือเทียบเท่า		ผู้อำนวยการกองหรือเทียบเท่า		ชำนาญการ		ปฏิบัติการ		ปฏิบัติงานสำนักงาน		ปฏิบัติงานภาคสนาม		รวม	
	ชาย	หญิง	ชาย	หญิง	ชาย	หญิง	ชาย	หญิง		ชาย	หญิง	ชาย	หญิง	ชาย	หญิง	ชาย	หญิง	ชาย	หญิง	ชาย	หญิง		
ผู้บริหารซึ่งไม่เป็นข้าราชการ	-	-	2	-	-	-	-	-	2	2	-	-	-	-	-	-	-	-	-	-	-	-	2
ข้าราชการ	-	-	-	4	-	3	-	-	7	-	-	-	2	-	-	-	-	-	-	-	-	5	7
พนักงานมหาวิทยาลัย	-	-	18	53	41	92	-	-	204	-	-	-	-	7	22	51	123	-	-	1	-	204	
พนักงานราชการ	-	-	3	4	4	8	-	-	19	-	-	-	-	-	-	7	12	-	-	-	-	19	
ลูกจ้างประจำ	-	-	-	-	1	-	-	-	1	-	-	-	-	-	-	-	-	-	-	1	-	1	
บุคลากรเงินรายได้	-	-	2	2	24	55	35	12	130	-	-	-	-	-	-	23	53	-	3	38	13	130	
ลูกจ้างรายวัน	-	-	-	-	1	1	11	1	14	-	-	-	-	-	-	0	1	-	-	12	1	14	
บุคลากรโครงการหน่วยบ่มเพาะวิสาหกิจ	-	-	1	-	-	1	-	-	2	-	-	-	-	-	-	0	0	1	1	-	-	2	
บุคลากรโครงการเฉพาะกิจ	-	-	-	-	2	1	-	-	3	-	-	-	-	-	-	2	1	-	-	-	-	3	
บุคลากรวิทยาลัยสหวิทยาการ เกาะสมุย	-	-	1	1	1	2	6	7	18	-	-	-	-	-	-	1	-	-	1	7	9	18	
บุคลากรวิทยาลัยสหวิทยาการ เกาะสมุย ประเภทรายวัน	-	-	-	-	-	-	2	-	2	-	-	-	-	-	-	-	-	-	-	2	-	2	
พนักงานสำนักจัดการทรัพย์สิน	-	-	1	2	15	18	15	67	118	-	-	-	-	-	-	7	8	3	10	21	69	118	
พนักงานสำนักจัดการทรัพย์สิน ประเภทรายวัน	-	-	-	-	1	-	1	8	10	-	-	-	-	-	-	-	-	-	-	2	8	10	
บุคลากรโรงเรียนสาธิตแห่งมหาวิทยาลัยราชภัฏสุราษฎร์ธานี	-	-	-	-	2	2	-	-	4	-	-	-	-	-	-	-	-	2	2	-	-	4	
<b>รวม</b>	-	-	28	66	92	183	70	95	534	2	-	-	2	-	-	-	-	-	-	7	27	534	
<b>ร้อยละ</b>	0.00	0.00	5.24	12.36	17.23	34.27	13.11	17.79	100.00	0.37	0.00	0.00	0.37	0.00	0.00	0.00	0.00	0.00	0.00	1.31	5.06	100.00	

ภาพที่ 1.4 แสดงสถิติบุคลากรสายวิชาการ จำแนกตามคุณวุฒิการศึกษาและระดับตำแหน่ง

### บทที่ 3

## รายงานผลการบริหารและพัฒนาทรัพยากรบุคคล

รายงานผลการดำเนินงานโครงการ/กิจกรรม ตามแผนปฏิบัติการมหาวิทยาลัยราชภัฏสุราษฎร์ธานี ประจำปีงบประมาณ พ.ศ. 2568

แผนงาน/ประเด็นยุทธศาสตร์ /ผลลัพธ์หลัก OKRs (Objective & key Result)	โครงการ/กิจกรรม	เป้าหมาย	งบประมาณ	ระยะเวลาดำเนินการ ปีงบประมาณ พ.ศ. 2568				ผลการดำเนินงาน ✓ บรรลุเป้าหมาย × ไม่บรรลุ เป้าหมาย
				ไตรมาสที่ 1	ไตรมาสที่ 2	ไตรมาสที่ 3	ไตรมาสที่ 4	
แผนปฏิบัติงานประจำปี ด้านการบริหารและพัฒนา ทรัพยากรบุคคล	1. การสรรหาและบรรจุแต่งตั้งบุคลากรตามกรอบ อัตรากำลังที่จำเป็น	บุคลากร มหาวิทยาลัยราชภัฏ สุราษฎร์ธานี	ไม่ใช้ งบประมาณ					✓ บรรลุเป้าหมาย
	2. การจัดทำแผนบริหารและพัฒนาทรัพยากร บุคคลประจำปีงบประมาณ							✓ บรรลุเป้าหมาย
	3. การจัดทำหลักเกณฑ์การประเมินผลการปฏิบัติ ติราชการและเลื่อนขั้นเงินเดือนประจำปี							✓ บรรลุเป้าหมาย
	4. การสนับสนุนทุนการศึกษาให้แก่บุคลากรสาย วิชาการและสายสนับสนุน							✓ บรรลุเป้าหมาย
	5. การเสนอขอเครื่องราชอิสริยาภรณ์ และ คัดเลือกข้าราชการพลเรือนดีเด่นประจำปี							✓ บรรลุเป้าหมาย
	6. การจัดงานมุทิตาจิตแก่ผู้เกษียณอายุราชการ ประจำปี							✓ บรรลุเป้าหมาย
	7. การรายงานผลการบริหารและพัฒนา ทรัพยากรบุคคลประจำปี							✓ บรรลุเป้าหมาย

## รายงานผลการดำเนินงานโครงการ/กิจกรรม ตามแผนปฏิบัติการมหาวิทยาลัยราชภัฏสุราษฎร์ธานี ประจำปีงบประมาณ พ.ศ. 2568

ประเด็นยุทธศาสตร์/ วัตถุประสงค์/ผลลัพธ์หลัก OKRs (Objective & Key Result)	โครงการหลัก	หน่วยวัด	ค่า เป้าหมาย	ผลการดำเนินงาน				ผลการดำเนินงาน ✓ บรรลุเป้าหมาย × ไม่บรรลุเป้าหมาย
				ไตรมาสที่ 1	ไตรมาสที่ 2	ไตรมาสที่ 3	ไตรมาสที่ 4	
ยุทธศาสตร์ที่ 4 : การพัฒนาระบบบริหารจัดการ O4. การยกระดับคุณภาพการศึกษาให้สอดคล้องกับความต้องการของท้องถิ่นและการพัฒนาประเทศ KR12 : ร้อยละอาจารย์ที่มีตำแหน่งทางวิชาการและร้อยละของการเข้าสู่ตำแหน่งที่สูงขึ้นของสายสนับสนุน	1. โครงการส่งเสริมสนับสนุนการเข้าสู่ตำแหน่งทางวิชาการ และการเข้าสู่ตำแหน่งที่สูงขึ้นของสายสนับสนุน	ร้อยละของสายวิชาการ	60	(45) 39.28	(50) 43.03	(55) 44.37	(60) 46.43	× ไม่บรรลุเป้าหมาย
		ร้อยละของสายสนับสนุน	60	(30) 18.07	(40) 18.07	(50) 18.07	(60) 18.07	× ไม่บรรลุเป้าหมาย
	2. โครงการพัฒนาบุคลากร	โครงการ	10	6	4	2	1	✓ บรรลุเป้าหมาย

รายงานผลการดำเนินงานโครงการ/กิจกรรม ตามแผนการบริหารและพัฒนาทรัพยากรบุคคล ประจำปีงบประมาณ พ.ศ. 2568  
มหาวิทยาลัยราชภัฏสุราษฎร์ธานี ประจำปีงบประมาณ

ผลลัพธ์หลัก OKRs (Objective & Key Result)	โครงการหลัก	โครงการ/กิจกรรม	งบประมาณที่ได้รับจัดสรร (บาท)	งบประมาณที่ใช้จริง (บาท)	ระยะเวลาดำเนินการ/สถานที่	ผลการดำเนินงาน	ผู้รับผิดชอบ
<p>ยุทธศาสตร์ที่ 4 : การพัฒนาระบบบริหารจัดการ</p> <p>O4. การยกระดับคุณภาพการศึกษาให้สอดคล้องกับความต้องการของท้องถิ่นและการพัฒนาประเทศ</p> <p>KR12 : ร้อยละอาจารย์ที่มีตำแหน่งทางวิชาการและร้อยละของการเข้าสู่ตำแหน่งที่สูงขึ้นของสายสนับสนุน</p>	<p>1. โครงการส่งเสริมสนับสนุนการเข้าสู่ตำแหน่งทางวิชาการและการเข้าสู่ตำแหน่งที่สูงขึ้นของสายสนับสนุน</p> <p>2. โครงการพัฒนาบุคลากร</p>	<p>1. โครงการวางแผนอัตรากำลัง (Workforce Plan) บุคลากรสายสนับสนุนมหาวิทยาลัยราชภัฏสุราษฎร์ธานี ระยะ 4 ปี (พ.ศ. 2567-2570)</p> <p>(1) การจัดทำระบบติดตามผลสัมฤทธิ์และความสอดคล้องของภาระงานตามตำแหน่งของบุคลากร (SRU PCM System)</p> <p>(2) โครงการ SRU PCM SMART การพัฒนา ระบบบริหารงานบุคลากรเชิงรุกสู่การพลิกโฉมมหาวิทยาลัย “กลุ่มการพัฒนาชุมชนท้องถิ่นหรือชุมชนอื่น” (กลุ่ม 3) ครั้งที่ 1</p>	300,000	223,100	ระหว่างวันที่ 1-2 พฤษภาคม 2568 ณ โรงแรมขอนแก่นโรส รีสอร์ทแอนด์โฮเทล จ.นครศรีธรรมราช	<p>กลุ่มเป้าหมายของผู้เข้าร่วมโครงการ คือ</p> <p>(1) ผู้บริหารระดับสูง จำนวน 21 คน</p> <p>ผู้บริหารระดับต้น จำนวน 26 คน บุคลากรสายสนับสนุนวิชาการตำแหน่งประเภทวิชาชีพเฉพาะหรือเชี่ยวชาญเฉพาะระดับปฏิบัติการและ ชำนาญการ จำนวน 9 คน และกรรมการสภาคณาจารย์และข้าราชการ จำนวน 19 คน รวมทั้งสิ้น 75 คน</p> <p>(2) วิทยากร จำนวน 3 คน</p> <p>(3) ผู้รับผิดชอบโครงการ จำนวน 9 คน</p> <p>ผู้เข้าร่วมโครงการมีส่วนร่วมในการปรับปรุงเกณฑ์การประเมินผลการปฏิบัติราชการและภาระงานตามตำแหน่งที่มุ่งเน้นผลการปฏิบัติงาน (Performance-based) ตามจุดเน้นมหาวิทยาลัยกลุ่ม 3 มหาวิทยาลัย มีเกณฑ์คะแนนภาระงานและสมรรถนะตามตำแหน่งของบุคลากรที่มุ่งเน้นผลการปฏิบัติงานสอดคล้องตามจุดเน้นของมหาวิทยาลัย จำนวน 18 ตำแหน่ง และผู้เข้าร่วมโครงการมีส่วนร่วมในการกำหนดแนวทางที่เหมาะสมเพื่อพัฒนาระบบ SRU PCM ให้สามารถตอบสนองความต้องการผู้ใช้งานได้อย่างมีประสิทธิภาพ</p>	กองการเจ้าหน้าที่ สำนักงานอธิการบดี

ผลลัพธ์หลัก OKRs (Objective & Key Result)	โครงการหลัก	โครงการ/กิจกรรม	งบประมาณ ที่ได้รับจัดสรร (บาท)	งบประมาณ ที่ใช้จริง (บาท)	ระยะเวลาดำเนินการ /สถานที่	ผลการดำเนินงาน	ผู้รับผิดชอบ
<p>ยุทธศาสตร์ที่ 4 : การพัฒนาระบบบริหารจัดการ</p> <p>O4. การยกระดับคุณภาพการศึกษาให้สอดคล้องกับความต้องการของท้องถิ่นและการพัฒนาประเทศ</p> <p>KR12 : ร้อยละอาจารย์ที่มีตำแหน่งทางวิชาการและร้อยละของการเข้าสู่ตำแหน่งที่สูงขึ้นของสายสนับสนุน</p>	<p>1. โครงการส่งเสริมสนับสนุนการเข้าสู่ตำแหน่งทางวิชาการและการเข้าสู่ตำแหน่งที่สูงขึ้นของสายสนับสนุน</p> <p>2. โครงการพัฒนาบุคลากร</p>	<p>2. โครงการพัฒนาทักษะการนำเสนออย่างมืออาชีพสำหรับผู้บริหารระดับสูง</p>	54,100	54,100	วันที่ 3 - 4 และ 7 ตุลาคม 2567 ณ มหาวิทยาลัยราชภัฏสุราษฎร์ธานี	<p>กลุ่มเป้าหมาย คือ ผู้บริหารของมหาวิทยาลัยราชภัฏสุราษฎร์ธานีและผู้เข้าร่วมโครงการ จำนวน 20 คน ประกอบด้วย (1) ผู้บริหาร 13 คน (2) ผู้จัดโครงการ 6 คน (3) วิทยากร 1 คน</p> <p><b>ผลการดำเนินงาน</b></p> <p>(1) ผู้บริหารสามารถนำความรู้และทักษะที่ได้จากการอบรมมาพัฒนาศักยภาพตนเองด้านการนำเสนองานได้อย่างมืออาชีพ</p> <p>(2) ผู้บริหารมีความสามารถและมีความพร้อมกับการเป็นผู้นำการเปลี่ยนแปลงในการพัฒนาองค์กรและการใช้ทักษะในการสื่อสารเพื่อการสร้างแรงจูงใจให้ทีมงานและเป็นผู้วางวางแผนบริหารกลยุทธ์ และแผนปฏิบัติงานอย่างมีชั้นเชิง</p> <p>(3) สามารถตัดสินใจและแก้ปัญหาอย่างเป็นระบบ และสามารถยกระดับขีดความสามารถและเตรียมความพร้อมกับการเป็นผู้นำการเปลี่ยนแปลงในการพัฒนาองค์กรอย่างยั่งยืนได้</p>	กองการเจ้าหน้าที่ สำนักงานอธิการบดี

ผลลัพธ์หลัก OKRs (Objective & Key Result)	โครงการหลัก	โครงการ/กิจกรรม	งบประมาณ ที่ได้รับจัดสรร (บาท)	งบประมาณ ที่ใช้จริง (บาท)	ระยะเวลาดำเนินการ /สถานที่	ผลการดำเนินงาน	ผู้รับผิดชอบ
<p>ยุทธศาสตร์ที่ 4 : การพัฒนาระบบบริหารจัดการ</p> <p>O4. การยกระดับคุณภาพการศึกษาให้สอดคล้องกับความต้องการของท้องถิ่นและการพัฒนาประเทศ</p> <p>KR12 : ร้อยละอาจารย์ที่มีตำแหน่งทางวิชาการและร้อยละของการเข้าสู่ตำแหน่งที่สูงขึ้นของสายสนับสนุน</p>	<p>1. โครงการส่งเสริมสนับสนุนการเข้าสู่ตำแหน่งทางวิชาการและการเข้าสู่ตำแหน่งที่สูงขึ้นของสายสนับสนุน</p> <p>2. โครงการพัฒนาบุคลากร</p>	<p>3. โครงการพัฒนาศักยภาพบุคลากรสายสนับสนุนเพื่อการขับเคลื่อนมหาวิทยาลัยในยุคดิจิทัล ครั้งที่ 4 (SRU Managerial Development Program)</p>	498,000	498,000	วันที่ 7 - 11 ตุลาคม 2567 ณ ห้องประชุมรวงผึ้ง 1 คณะครุศาสตร์ มหาวิทยาลัยราชภัฏสุราษฎร์ธานี	<p>กลุ่มเป้าหมาย คือ บุคลากรสายสนับสนุนมหาวิทยาลัย จำนวน 50 คน</p> <p><b>ผลการดำเนินงาน</b></p> <p>(1) บุคลากรสายสนับสนุนที่เข้าร่วมการอบรมได้รับการพัฒนาศักยภาพและทักษะสำคัญที่รองรับการเปลี่ยนแปลงในการใช้เทคโนโลยีที่เข้ามาช่วยสนับสนุนการทำงาน ทักษะการทำงานเป็นทีม การพัฒนาทีมงานอย่างมีประสิทธิภาพและเครือข่ายความร่วมมือระหว่างหน่วยงานต่าง ๆ</p> <p>(2) เสริมสร้างสัมพันธภาพและเครือข่ายความร่วมมือระหว่างผู้ปฏิบัติงานในหน่วยงานต่าง ๆ ตลอดจนเสริมสร้างสัมพันธภาพที่ดีของผู้ปฏิบัติ เกิดการแลกเปลี่ยนเรียนรู้ร่วมกันที่เกี่ยวข้องกับการปฏิบัติงานตามภารกิจหน้าที่ให้มีศักยภาพสูงสุด</p>	กองการเจ้าหน้าที่ สำนักงานอธิการบดี

ผลลัพธ์หลัก OKRs (Objective & Key Result)	โครงการหลัก	โครงการ/กิจกรรม	งบประมาณ ที่ได้รับจัดสรร (บาท)	งบประมาณ ที่ใช้จริง (บาท)	ระยะเวลาดำเนินการ /สถานที่	ผลการดำเนินงาน	ผู้รับผิดชอบ
<p>ยุทธศาสตร์ที่ 4 : การพัฒนาระบบบริหารจัดการ</p> <p>O4. การยกระดับคุณภาพการศึกษาให้สอดคล้องกับความต้องการของท้องถิ่นและการพัฒนาประเทศ</p> <p>KR12 : ร้อยละอาจารย์ที่มีตำแหน่งทางวิชาการและร้อยละของการเข้าสู่ตำแหน่งที่สูงขึ้นของสายสนับสนุน</p>	<p>1. โครงการส่งเสริมสนับสนุนการเข้าสู่ตำแหน่งทางวิชาการและการเข้าสู่ตำแหน่งที่สูงขึ้นของสายสนับสนุน</p> <p>2. โครงการพัฒนาบุคลากร</p>	<p>4. โครงการพัฒนาศักยภาพบุคลากรสายวิชาการในการจัดทำผลงานทางวิชาการเฉพาะด้านรับใช้ท้องถิ่นและสังคม มหาวิทยาลัยราชภัฏสุราษฎร์ธานี</p>	70,000	70,000	วันที่ 23 ตุลาคม 2567 ณ โรงแรมบรรจงบุรี จังหวัดสุราษฎร์ธานี	<p>กลุ่มเป้าหมาย คือ ผู้บริหารมหาวิทยาลัย จำนวน 11 คน</p> <p><b>ผลการดำเนินงาน</b></p> <p>(1) เกิดการพัฒนาศักยภาพผู้บริหารมหาวิทยาลัยด้านการเข้าสู่ตำแหน่งทางวิชาการด้านรับใช้ท้องถิ่นและสังคม โดยผู้เข้าร่วมโครงการได้รับความรู้และทักษะที่จำเป็นในการทำผลงานทางวิชาการในรูปแบบใหม่ (รับใช้สังคม) ซึ่งช่วยให้สามารถขอยื่นกำหนดตำแหน่งทางวิชาการ (เช่น รศ. ผศ.) ได้ตามเกณฑ์ที่กำหนด ความเชี่ยวชาญเฉพาะด้าน</p> <p>(2) เพื่อให้ผู้บริหารมีความเข้าใจเชิงลึกในการนำองค์ความรู้จากสาขาวิชาต่าง ๆ มาประยุกต์ใช้ในการแก้ปัญหาจริงในท้องถิ่น และ ทราบเกณฑ์การประเมินผลงานทางวิชาการรับใช้สังคม หรือ ขั้นตอนการยื่นขอกำหนดตำแหน่ง ที่ถูกต้อง</p>	กองการเจ้าหน้าที่ สำนักงานอธิการบดี

ผลลัพธ์หลัก OKRs (Objective & Key Result)	โครงการหลัก	โครงการ/กิจกรรม	งบประมาณ ที่ได้รับจัดสรร (บาท)	งบประมาณ ที่ใช้จริง (บาท)	ระยะเวลาดำเนินการ /สถานที่	ผลการดำเนินงาน	ผู้รับผิดชอบ
<p>ยุทธศาสตร์ที่ 4 : การพัฒนาระบบบริหารจัดการ</p> <p>O4. การยกระดับคุณภาพการศึกษาให้สอดคล้องกับความต้องการของท้องถิ่นและการพัฒนาประเทศ</p> <p>KR12 : ร้อยละอาจารย์ที่มีตำแหน่งทางวิชาการและร้อยละของการเข้าสู่ตำแหน่งที่สูงขึ้นของสายสนับสนุน</p>	<p>1. โครงการส่งเสริมสนับสนุนการเข้าสู่ตำแหน่งทางวิชาการและการเข้าสู่ตำแหน่งที่สูงขึ้นของสายสนับสนุน</p> <p>2. โครงการพัฒนาบุคลากร</p>	<p>5. โครงการพัฒนาศักยภาพบุคลากรยุคใหม่เพื่อขับเคลื่อนองค์กรนวัตกรรมสู่ความเป็นเลิศกระตุ้นความพร้อม เสริมวิถีคิดแบบนักนวัตกรรมรุ่นใหม่ รุ่นที่ (1)</p>	454,400	454,400	วันที่ 4 – 7 กุมภาพันธ์ 2568 จังหวัดปราจีนบุรี จังหวัดชลบุรี และจังหวัดระยอง	<p>กลุ่มเป้าหมายของผู้เข้าร่วมโครงการคือ ผู้บริหารมหาวิทยาลัย รุ่นที่ (1) จำนวน 17 คน</p> <p><b>ผลการดำเนินงาน</b></p> <p>(1) ผู้บริหารมหาวิทยาลัยที่เข้าร่วมโครงการสามารถประยุกต์ใช้เทคโนโลยีและนวัตกรรมที่ทันสมัย เพื่อการบริหารจัดการมหาวิทยาลัยได้</p> <p>(2) ผู้บริหารมหาวิทยาลัยมีวิสัยทัศน์การบริหารมหาวิทยาลัยที่ตอบสนองต่อความท้าทายในยุคดิจิทัล โดยเน้นการใช้เครื่องมือดิจิทัลและระบบข้อมูลในการตัดสินใจและวางกลยุทธ์ได้</p> <p>(3) เกิดความร่วมมือระหว่างระหว่างมหาวิทยาลัยและองค์กรต่างๆ ทั้งภาครัฐและเอกชน เพื่อพัฒนาการศึกษาที่ยั่งยืนและมีประสิทธิภาพ</p>	กองการเจ้าหน้าที่ สำนักงานอธิการบดี

ผลลัพธ์หลัก OKRs (Objective & Key Result)	โครงการหลัก	โครงการ/กิจกรรม	งบประมาณที่ได้รับจัดสรร (บาท)	งบประมาณที่ใช้จริง (บาท)	ระยะเวลาดำเนินการ /สถานที่	ผลการดำเนินงาน	ผู้รับผิดชอบ
<p><b>ยุทธศาสตร์ที่ 4 : การพัฒนาระบบบริหารจัดการ</b></p> <p>O4. การยกระดับคุณภาพการศึกษาให้สอดคล้องกับความต้องการของท้องถิ่นและการพัฒนาประเทศ</p> <p>KR12 : ร้อยละอาจารย์ที่มีตำแหน่งทางวิชาการและร้อยละของการเข้าสู่ตำแหน่งที่สูงขึ้นของสายสนับสนุน</p>	<p>1. โครงการส่งเสริมสนับสนุนการเข้าสู่ตำแหน่งทางวิชาการและการเข้าสู่ตำแหน่งที่สูงขึ้นของสายสนับสนุน</p> <p>2. โครงการพัฒนาบุคลากร</p>	<p>6. โครงการพัฒนาศักยภาพผู้นำเชิงสร้างสรรค์เพื่อการขับเคลื่อนมหาวิทยาลัย (Leadership Mentoring Clinic) (LMC) สำหรับผู้บริหารระดับสูง</p>	289,200	289,200	<p>ช่วงเดือนตุลาคม 2567 - สิงหาคม 2568</p> <p><b>กิจกรรม ดำเนินการทั้งสิ้น 10 ครั้ง</b></p> <p>(1) กิจกรรม Leadership Mentoring Clinic (LMC) สำหรับผู้บริหารระดับสูง (ผ่านสื่ออิเล็กทรอนิกส์) ครั้งที่ 1</p> <p>(2) กิจกรรม Leadership Mentoring Clinic (LMC) สำหรับผู้บริหารระดับสูง (ผ่านสื่ออิเล็กทรอนิกส์) ครั้งที่ 2</p> <p>(3) กิจกรรม Leadership Mentoring Clinic (LMC) สำหรับผู้บริหารระดับสูง (ผ่านสื่ออิเล็กทรอนิกส์) ครั้งที่ 3</p> <p>(4) กิจกรรม Leadership Mentoring Clinic (LMC) สำหรับผู้บริหารระดับสูง (ผ่านสื่ออิเล็กทรอนิกส์) ครั้งที่ 4</p> <p>- ถอดบทเรียน ครั้งที่ 1</p>	<p>ผู้บริหารมหาวิทยาลัยราชภัฏสุราษฎร์ธานี จำนวน 12 คน</p> <p><b>ผลการดำเนินงาน</b></p> <p>(1) ผู้บริหารได้รับการพัฒนาทักษะการเป็นผู้นำเชิงสร้างสรรค์ สามารถเป็นที่ปรึกษาช่วยเหลือ กระตุ้น และโน้มน้าวให้ผู้ใต้บังคับบัญชาทำงานร่วมกันได้อย่างมีประสิทธิภาพ ผู้นำเชิงสร้างสรรค์ช่วยลดอัตราการลาออกและเพิ่มความตั้งใจในการทำงาน ผู้นำเชิงสร้างสรรค์กับการสร้างองค์กรแห่งความสุข กระตุ้นให้เกิดนวัตกรรมใหม่ๆ ในที่ทำงาน</p> <p>(2) ผู้บริหารสามารถตัดสินใจและแก้ปัญหาอย่างเป็นระบบ ยกระดับขีดความสามารถและมีความพร้อมในการเป็นผู้นำเชิงสร้างสรรค์ในการพัฒนาองค์กรอย่างยั่งยืนได้</p>	<p>กองการเจ้าหน้าที่ สำนักงานอธิการบดี</p>

ผลลัพธ์หลัก OKRs (Objective & Key Result)	โครงการหลัก	โครงการ/กิจกรรม	งบประมาณ ที่ได้รับจัดสรร (บาท)	งบประมาณ ที่ใช้จ่าย (บาท)	ระยะเวลาดำเนินการ /สถานที่	ผลการดำเนินงาน	ผู้รับผิดชอบ
<p>ยุทธศาสตร์ที่ 4 : การพัฒนาระบบบริหารจัดการ</p> <p>O4. การยกระดับคุณภาพการศึกษาให้สอดคล้องกับความต้องการของท้องถิ่นและการพัฒนาประเทศ</p> <p>KR12 : ร้อยละอาจารย์ที่มีตำแหน่งทางวิชาการและร้อยละของการเข้าสู่ตำแหน่งที่สูงขึ้นของสายสนับสนุน</p>	<p>1. โครงการส่งเสริมสนับสนุนการเข้าสู่ตำแหน่งทางวิชาการและการเข้าสู่ตำแหน่งที่สูงขึ้นของสายสนับสนุน</p> <p>2. โครงการพัฒนาบุคลากร</p>				<p>(5) กิจกรรม Leadership Mentoring</p> <p>(6) กิจกรรม Leadership Mentoring Clinic (LMC) สำหรับผู้บริหารระดับสูง (ผ่านสื่ออิเล็กทรอนิกส์) ครั้งที่ 5</p> <p>- ถอดบทเรียน ครั้งที่ 2</p> <p>(7) กิจกรรม Leadership Mentoring Clinic (LMC) สำหรับผู้บริหารระดับสูง (ผ่านสื่ออิเล็กทรอนิกส์) ครั้งที่ 6</p> <p>(8) กิจกรรม Leadership Mentoring Clinic (LMC) สำหรับผู้บริหารระดับสูง (ผ่านสื่ออิเล็กทรอนิกส์) ครั้งที่ 7</p> <p>- ถอดบทเรียน ครั้งที่ 3</p> <p>(9) กิจกรรม Leadership Mentoring Clinic (LMC) สำหรับผู้บริหารระดับสูง (ผ่านสื่ออิเล็กทรอนิกส์) ครั้งที่ 8</p> <p>(10) กิจกรรม Leadership Mentoring Clinic (LMC) สำหรับผู้บริหารระดับสูง (ผ่านสื่ออิเล็กทรอนิกส์) ครั้งที่ 8</p>		

ผลลัพธ์หลัก OKRs (Objective & Key Result)	โครงการหลัก	โครงการ/กิจกรรม	งบประมาณ ที่ได้รับจัดสรร (บาท)	งบประมาณ ที่ใช้จริง (บาท)	ระยะเวลาดำเนินการ /สถานที่	ผลการดำเนินงาน	ผู้รับผิดชอบ
<p>ยุทธศาสตร์ที่ 4 : การพัฒนาระบบบริหารจัดการ</p> <p>O4. การยกระดับคุณภาพการศึกษาให้สอดคล้องกับความต้องการของท้องถิ่นและการพัฒนาประเทศ</p> <p>KR12 : ร้อยละอาจารย์ที่มีตำแหน่งทางวิชาการและร้อยละของการเข้าสู่ตำแหน่งที่สูงขึ้นของสายสนับสนุน</p>	<p>1. โครงการส่งเสริมสนับสนุนการเข้าสู่ตำแหน่งทางวิชาการและการเข้าสู่ตำแหน่งที่สูงขึ้นของสายสนับสนุน</p> <p>2. โครงการพัฒนาบุคลากร</p>	<p>7. โครงการพัฒนาศักยภาพบุคลากรยุคใหม่เพื่อขับเคลื่อนองค์กรนวัตกรรมสู่ความเป็นเลิศกระตุ้นความพร้อม เสริมวิถีคิดแบบนักนวัตกรรมรุ่นใหม่ รุ่นที่ (2)</p>	454,400	454,400	วันที่ 18 – 21 กุมภาพันธ์ 2568 จังหวัดปราจีนบุรี จังหวัดชลบุรี และจังหวัดระยอง	<p>กลุ่มเป้าหมายของผู้เข้าร่วมโครงการคือ ผู้บริหารมหาวิทยาลัย รุ่นที่ (1) จำนวน 17 คน</p> <p><b>ผลการดำเนินงาน</b></p> <p>(1) ผู้บริหารมหาวิทยาลัยที่เข้าร่วมโครงการสามารถประยุกต์ใช้เทคโนโลยีและนวัตกรรมที่ทันสมัย เพื่อการบริหารจัดการมหาวิทยาลัยได้</p> <p>(2) ผู้บริหารมหาวิทยาลัยมีวิสัยทัศน์การบริหารมหาวิทยาลัยที่ตอบสนองต่อความท้าทายในยุคดิจิทัล โดยเน้นการใช้เครื่องมือดิจิทัลและระบบข้อมูลในการตัดสินใจและวางกลยุทธ์ได้</p> <p>(3) เกิดความร่วมมือระหว่างระหว่างมหาวิทยาลัยและองค์กรต่างๆ ทั้งภาครัฐและเอกชน เพื่อพัฒนาการศึกษาที่ยั่งยืนและมีประสิทธิภาพ</p>	กองการเจ้าหน้าที่สำนักงานอธิการบดี

ผลลัพธ์หลัก OKRs (Objective & Key Result)	โครงการหลัก	โครงการ/กิจกรรม	งบประมาณ ที่ได้รับจัดสรร (บาท)	งบประมาณ ที่ใช้จริง (บาท)	ระยะเวลาดำเนินการ /สถานที่	ผลการดำเนินงาน	ผู้รับผิดชอบ
<p>ยุทธศาสตร์ที่ 4 : การพัฒนาระบบบริหารจัดการ</p> <p>O4. การยกระดับคุณภาพการศึกษาให้สอดคล้องกับความต้องการของท้องถิ่นและการพัฒนาประเทศ</p> <p>KR12 : ร้อยละอาจารย์ที่มีตำแหน่งทางวิชาการและร้อยละของการเข้าสู่ตำแหน่งที่สูงขึ้นของสายสนับสนุน</p>	<p>1. โครงการส่งเสริมสนับสนุนการเข้าสู่ตำแหน่งทางวิชาการ และการเข้าสู่ตำแหน่งที่สูงขึ้นของสายสนับสนุน</p> <p>2. โครงการพัฒนาบุคลากร</p>	<p>8. โครงการพัฒนาศักยภาพบุคลากรยุคใหม่เพื่อขับเคลื่อนองค์กรนวัตกรรมสู่ความเป็นเลิศกระตุ้นความพร้อม เสริมวิธีคิดแบบนักนวัตกรรมรุ่นใหม่ รุ่นที่ (3)</p>	426,500	426,500	วันที่ 25 – 28 กุมภาพันธ์ 2568 จังหวัดปราจีนบุรี จังหวัดชลบุรี และจังหวัดระยอง	<p>กลุ่มเป้าหมายของผู้เข้าร่วมโครงการคือ ผู้บริหารมหาวิทยาลัย รุ่นที่ (3) จำนวน 16 คน</p> <p><b>ผลการดำเนินงาน</b></p> <p>(1) ผู้บริหารมหาวิทยาลัยที่เข้าร่วมโครงการสามารถประยุกต์ใช้เทคโนโลยีและนวัตกรรมที่ทันสมัย เพื่อการบริหารจัดการมหาวิทยาลัยได้</p> <p>(2) ผู้บริหารมหาวิทยาลัยมีวิสัยทัศน์การบริหารมหาวิทยาลัยที่ตอบสนองต่อความท้าทายในยุคดิจิทัล โดยเน้นการใช้เครื่องมือดิจิทัลและระบบข้อมูลในการตัดสินใจและวางกลยุทธ์ได้</p> <p>(3) เกิดความร่วมมือระหว่างระหว่างมหาวิทยาลัยและองค์กรต่างๆ ทั้งภาครัฐและเอกชน เพื่อพัฒนาการศึกษาที่ยั่งยืนและมีประสิทธิภาพ</p>	กองการเจ้าหน้าที่ สำนักงานอธิการบดี

ผลลัพธ์หลัก OKRs (Objective & Key Result)	โครงการหลัก	โครงการ/กิจกรรม	งบประมาณ ที่ได้รับจัดสรร (บาท)	งบประมาณ ที่ใช้จริง (บาท)	ระยะเวลาดำเนินการ /สถานที่	ผลการดำเนินงาน	ผู้รับผิดชอบ
<p>ยุทธศาสตร์ที่ 4 : การพัฒนาระบบบริหารจัดการ</p> <p>O4. การยกระดับคุณภาพการศึกษาให้สอดคล้องกับความต้องการของท้องถิ่นและการพัฒนาประเทศ</p> <p>KR12 : ร้อยละอาจารย์ที่มีตำแหน่งทางวิชาการและร้อยละของการเข้าสู่ตำแหน่งที่สูงขึ้นของสายสนับสนุน</p>	<p>1. โครงการส่งเสริมสนับสนุนการเข้าสู่ตำแหน่งทางวิชาการและการเข้าสู่ตำแหน่งที่สูงขึ้นของสายสนับสนุน</p> <p>2. โครงการพัฒนาบุคลากร</p>	<p>9. โครงการพัฒนาศักยภาพบุคลากรยุคใหม่เพื่อขับเคลื่อนองค์กรนวัตกรรมสู่ความเป็นเลิศกระตุ้นความพร้อม เสริมวิธีคิดแบบนักนวัตกรรมรุ่นใหม่ รุ่นที่ (2)</p>	426,500	426,500	วันที่ 25 – 28 กุมภาพันธ์ 2568 จังหวัดปราจีนบุรี จังหวัดชลบุรี และจังหวัดระยอง	<p>กลุ่มเป้าหมายของผู้เข้าร่วมโครงการคือ ผู้บริหารมหาวิทยาลัย รุ่นที่ (1) จำนวน 16 คน</p> <p><b>ผลการดำเนินงาน</b></p> <p>(1) ผู้บริหารมหาวิทยาลัยที่เข้าร่วมโครงการสามารถประยุกต์ใช้เทคโนโลยีและนวัตกรรมที่ทันสมัย เพื่อการบริหารจัดการมหาวิทยาลัยได้</p> <p>(2) ผู้บริหารมหาวิทยาลัยมีวิสัยทัศน์การบริหารมหาวิทยาลัยที่ตอบสนองต่อความท้าทายในยุคดิจิทัล โดยเน้นการใช้เครื่องมือดิจิทัลและระบบข้อมูลในการตัดสินใจและวางกลยุทธ์ได้</p> <p>(3) เกิดความร่วมมือระหว่างระหว่างมหาวิทยาลัยและองค์กรต่างๆ ทั้งภาครัฐและเอกชน เพื่อพัฒนาการศึกษาที่ยั่งยืนและมีประสิทธิภาพ</p>	กองการเจ้าหน้าที่สำนักงานอธิการบดี

ผลลัพธ์หลัก OKRs (Objective & Key Result)	โครงการหลัก	โครงการ/กิจกรรม	งบประมาณที่ได้รับจัดสรร (บาท)	งบประมาณที่ใช้จริง (บาท)	ระยะเวลาดำเนินการ /สถานที่	ผลการดำเนินงาน	ผู้รับผิดชอบ
<p>ยุทธศาสตร์ที่ 4 : การพัฒนาระบบบริหารจัดการ</p> <p>O4. การยกระดับคุณภาพการศึกษาให้สอดคล้องกับความต้องการของท้องถิ่นและการพัฒนาประเทศ</p> <p>KR12 : ร้อยละอาจารย์ที่มีตำแหน่งทางวิชาการและร้อยละของการเข้าสู่ตำแหน่งที่สูงขึ้นของสายสนับสนุน</p>	<p>1. โครงการส่งเสริมสนับสนุนการเข้าสู่ตำแหน่งทางวิชาการ และการเข้าสู่ตำแหน่งที่สูงขึ้นของสายสนับสนุน</p> <p>2. โครงการพัฒนาบุคลากร</p>	<p>10. โครงการพัฒนาศักยภาพและเสริมสร้างทักษะการบริหารงานด้วย Generative AI และเทคโนโลยีสำหรับอนาคต (รุ่นที่ 1)</p>	498,000	498,000	วันที่ 31 มีนาคม – 4 เมษายน 2568	<p>กลุ่มเป้าหมายคือ ผู้บริหารระดับต้นและบุคลากรสายสนับสนุน จำนวน 25 คน</p> <p><b>ผลการดำเนินงาน</b></p> <p>(1) ผู้บริหารระดับต้นและบุคลากรสายสนับสนุน ที่เข้าร่วมโครงการสามารถประยุกต์ใช้เทคโนโลยีและนวัตกรรมที่ทันสมัย เพื่อการบริหารจัดการมหาวิทยาลัยได้</p> <p>(2) ผู้บริหารระดับต้นและบุคลากรสายสนับสนุน มีวิสัยทัศน์การบริหารมหาวิทยาลัยที่ตอบสนองต่อความท้าทายในยุคดิจิทัล โดยเน้นการใช้เครื่องมือดิจิทัลและระบบข้อมูลในการตัดสินใจและวางกลยุทธ์ได้</p> <p>(3) เกิดความร่วมมือระหว่างมหาวิทยาลัยและองค์กรต่างๆ ทั้งภาครัฐและเอกชน เพื่อพัฒนาการศึกษาที่ยั่งยืนและมีประสิทธิภาพ</p>	กองการเจ้าหน้าที่

ผลลัพธ์หลัก OKRs (Objective & Key Result)	โครงการหลัก	โครงการ/กิจกรรม	งบประมาณที่ได้รับจัดสรร (บาท)	งบประมาณที่ใช้จริง (บาท)	ระยะเวลาดำเนินการ /สถานที่	ผลการดำเนินงาน	ผู้รับผิดชอบ
<p><b>ยุทธศาสตร์ที่ 4 : การพัฒนาระบบบริหารจัดการ</b></p> <p>O4. การยกระดับคุณภาพการศึกษาให้สอดคล้องกับความต้องการของท้องถิ่นและการพัฒนาประเทศ</p> <p>KR12 : ร้อยละอาจารย์ที่มีตำแหน่งทางวิชาการและร้อยละของการเข้าสู่ตำแหน่งที่สูงขึ้นของสายสนับสนุน</p>	<p>1. โครงการส่งเสริมสนับสนุนการเข้าสู่ตำแหน่งทางวิชาการและการเข้าสู่ตำแหน่งที่สูงขึ้นของสายสนับสนุน</p> <p>2. โครงการพัฒนาบุคลากร</p>	<p>11. โครงการพัฒนาศักยภาพและเสริมสร้างทักษะการบริหารงานด้วย Generative AI และเทคโนโลยีสำหรับอนาคต (รุ่นที่ 2)</p>	498,000	498,000	วันที่ 9 – 13 มิถุนายน 2568	<p>กลุ่มเป้าหมายคือ ผู้บริหารระดับต้นและบุคลากรสายสนับสนุน จำนวน 25 คน</p> <p><b>ผลการดำเนินงาน</b></p> <p>(1) ผู้บริหารระดับต้นและบุคลากรสายสนับสนุน ที่เข้าร่วมโครงการสามารถประยุกต์ใช้เทคโนโลยีและนวัตกรรมที่ทันสมัย เพื่อการบริหารจัดการมหาวิทยาลัยได้</p> <p>(2) ผู้บริหารระดับต้นและบุคลากรสายสนับสนุน มีวิสัยทัศน์การบริหารมหาวิทยาลัยที่ตอบสนองต่อความท้าทายในยุคดิจิทัล โดยเน้นการใช้เครื่องมือดิจิทัลและระบบข้อมูลในการตัดสินใจและวางกลยุทธ์ได้</p> <p>(3) เกิดความร่วมมือระหว่างมหาวิทยาลัยและองค์กรต่างๆ ทั้งภาครัฐและเอกชน เพื่อพัฒนาการศึกษาที่ยั่งยืนและมีประสิทธิภาพ</p>	กองการเจ้าหน้าที่

ผลลัพธ์หลัก OKRs (Objective & Key Result)	โครงการหลัก	โครงการ/กิจกรรม	งบประมาณ ที่ได้รับจัดสรร (บาท)	งบประมาณ ที่ใช้จริง (บาท)	ระยะเวลาดำเนินการ /สถานที่	ผลการดำเนินงาน	ผู้รับผิดชอบ
<p>ยุทธศาสตร์ที่ 4 : การพัฒนาระบบบริหารจัดการ</p> <p>O4. การยกระดับคุณภาพการศึกษาให้สอดคล้องกับความต้องการของท้องถิ่นและการพัฒนาประเทศ</p> <p>KR12 : ร้อยละอาจารย์ที่มีตำแหน่งทางวิชาการและร้อยละของการเข้าสู่ตำแหน่งที่สูงขึ้นของสายสนับสนุน</p>	<p>1. โครงการส่งเสริมสนับสนุนการเข้าสู่ตำแหน่งทางวิชาการและการเข้าสู่ตำแหน่งที่สูงขึ้นของสายสนับสนุน</p> <p>2. โครงการพัฒนาบุคลากร</p>	<p>12. โครงการอบรมวิเคราะห์ค่างานสำหรับบุคลากรสายสนับสนุน (รุ่นที่ 1)</p>	68,980	68,980	<p>ระหว่างวันที่ 17-18 มีนาคม 2568</p> <p>ณ ห้องรวมฝั่ง 2 ชั้น 3 คณะครุศาสตร์</p>	<p>กลุ่มเป้าหมายของผู้เข้าร่วมโครงการ คือ บุคลากรสายสนับสนุน จำนวน 50 คน</p> <p><b>ผลการดำเนินงาน</b></p> <p>โครงการอบรมวิเคราะห์ค่างานสำหรับบุคลากรสายสนับสนุน (รุ่นที่ 1) เป็นกิจกรรมสำหรับบุคลากรที่อยู่ระหว่างการดำเนินการวิเคราะห์ค่างาน และมีผลการวิเคราะห์ค่างานแล้วหรือมีบางส่วน หรืออยู่ระหว่างปรับปรุงการวิเคราะห์ค่างาน</p> <p><b>ผลการดำเนินงาน</b></p> <p>1. ผู้เข้าร่วมโครงการได้รับความรู้ความเข้าใจ เรื่องหลักเกณฑ์ วิธีการ และขั้นตอนในการวิเคราะห์และประเมินค่างาน เพื่อข้อกำหนดตำแหน่งที่สูงขึ้น</p> <p>2. ผู้เข้าร่วมโครงการสามารถวิเคราะห์ค่างานตามภารกิจของหน่วยงานได้แล้วเสร็จ</p> <p>3. ผู้เข้าร่วมโครงการได้พัฒนาตนเองและพัฒนางานในหน้าที่เพิ่มมากขึ้น เพื่อเตรียมความพร้อมเข้าสู่ตำแหน่งที่สูงขึ้น</p>	<p>กองการเจ้าหน้าที่ สำนักงานอธิการบดี</p>

ผลลัพธ์หลัก OKRs (Objective & Key Result)	โครงการหลัก	โครงการ/กิจกรรม	งบประมาณ ที่ได้รับจัดสรร (บาท)	งบประมาณ ที่ใช้จริง (บาท)	ระยะเวลาดำเนินการ /สถานที่	ผลการดำเนินงาน	ผู้รับผิดชอบ
<p>ยุทธศาสตร์ที่ 4 : การพัฒนาระบบบริหารจัดการ</p> <p>O4. การยกระดับคุณภาพการศึกษาให้สอดคล้องกับความต้องการของท้องถิ่นและการพัฒนาประเทศ</p> <p>KR12 : ร้อยละอาจารย์ที่มีตำแหน่งทางวิชาการและร้อยละของการเข้าสู่ตำแหน่งที่สูงขึ้นของสายสนับสนุน</p>	<p>1. โครงการส่งเสริมสนับสนุนการเข้าสู่ตำแหน่งทางวิชาการและการเข้าสู่ตำแหน่งที่สูงขึ้นของสายสนับสนุน</p> <p>2. โครงการพัฒนาบุคลากร</p>	<p>13. โครงการอบรมวิเคราะห์ค่างานสำหรับบุคลากรสายสนับสนุน (รุ่นที่ 2)</p>	72,940	72,940	<p>ระหว่างวันที่ 26-27 พฤษภาคม 2568 ณ ห้องรวงผึ้ง 2 ชั้น 3 คณะครุศาสตร์</p>	<p>กลุ่มเป้าหมายของผู้เข้าร่วมโครงการ คือ บุคลากรสายสนับสนุน จำนวน 61 คน</p> <p><b>ผลการดำเนินงาน</b></p> <p>โครงการอบรมวิเคราะห์ค่างานสำหรับบุคลากรสายสนับสนุน (รุ่นที่ 2) เป็นกิจกรรมสำหรับบุคลากรที่ยังไม่เคยเข้ารับการฝึกอบรม และไม่เคยจัดทำวิเคราะห์ค่างาน และไม่มีผลการวิเคราะห์ค่างานใดๆ</p> <p><b>ผลการดำเนินงาน</b></p> <ol style="list-style-type: none"> <li>1. ผู้เข้าร่วมโครงการได้รับความรู้ความเข้าใจ เรื่องหลักเกณฑ์ วิธีการ และขั้นตอนในการวิเคราะห์และประเมินค่างาน เพื่อขอกำหนดตำแหน่งที่สูงขึ้น</li> <li>2. ผู้เข้าร่วมโครงการสามารถวิเคราะห์ค่างานตามภารกิจของหน่วยงานได้แล้วเสร็จ</li> <li>3. ผู้เข้าร่วมโครงการได้พัฒนาตนเองและพัฒนางานในหน้าที่เพิ่มมากขึ้น เพื่อเตรียมความพร้อมเข้าสู่ตำแหน่งที่สูงขึ้น</li> </ol>	<p>กองการเจ้าหน้าที่ สำนักงานอธิการบดี</p>

ภาคผนวก

## ภาคผนวก ก.

รายชื่อผู้ได้รับการแต่งตั้งให้ดำรงตำแหน่งทางวิชาการ ประจำปีงบประมาณ พ.ศ. 2568

ข้อมูล ณ วันที่ 22 ตุลาคม 2567

ที่	ชื่อ-สกุล	ประเภท	การได้รับแต่งตั้งให้ดำรงตำแหน่ง			วันที่สภามหาวิทยาลัย อนุมัติแต่งตั้ง
			ระดับ	สาขาวิชา	สังกัด	
1	นายวิโรจน์ เชาววิเศษ	พนักงานมหาวิทยาลัย	ผู้ช่วยศาสตราจารย์	พีชศาสตร์ (รหัส 5103)	คณะวิทยาศาสตร์และเทคโนโลยี	22 ตุลาคม 2567
2	นางสาวมณฑา สายธารวานิตรีกุล	พนักงานมหาวิทยาลัย	ผู้ช่วยศาสตราจารย์	- สาขาวิชาพยาบาลศาสตร์ (รหัส 3701) - อนุสาขาวิชาการพยาบาลจิต เวชและสุขภาพจิต (รหัส 370105)	คณะพยาบาลศาสตร์	22 ตุลาคม 2567
3	นางสาวสุวรรณา พลภักดิ์	พนักงานมหาวิทยาลัย	ผู้ช่วยศาสตราจารย์	สาขาวิชาเทคโนโลยีการจัดการ (รหัส 1807)	คณะวิทยาศาสตร์และเทคโนโลยี	26 พฤศจิกายน 2567
4	นางสาวเกตุกนก หนูดี พนักงาน	พนักงานมหาวิทยาลัย	ผู้ช่วยศาสตราจารย์	สาขาวิชาคณิตศาสตร์ (รหัส 0104)	คณะวิทยาศาสตร์และเทคโนโลยี	28 มกราคม 2568
5	นางสาวจุฑามาศ กระจ่างศรี	พนักงานมหาวิทยาลัย	ผู้ช่วยศาสตราจารย์	สาขาวิชาเทคโนโลยีสารสนเทศ (รหัส 1806)	คณะวิทยาศาสตร์และเทคโนโลยี	28 มกราคม 2568
6	นางฐิติารีย์ พันธุ์วิชาติกุล)	พนักงานมหาวิทยาลัย	ผู้ช่วยศาสตราจารย์	- สาขาวิชาพยาบาลศาสตร์ (รหัส 3701)	คณะพยาบาลศาสตร์	28 มกราคม 2568

ที่	ชื่อ-สกุล	ประเภท	การได้รับแต่งตั้งให้ดำรงตำแหน่ง			วันที่สภามหาวิทยาลัย อนุมัติแต่งตั้ง
			ระดับ	สาขาวิชา	สังกัด	
				- อนุสาขาวิชาการพยาบาล มารดาทารกและการผดุงครรภ์ (รหัส 370103)		

## ภาคผนวก ก. (ต่อ)

## รายชื่อผู้ได้รับการแต่งตั้งให้ดำรงตำแหน่งทางวิชาการ ประจำปีงบประมาณ พ.ศ. 2568

ข้อมูล ณ วันที่ 22 ตุลาคม 2567

ที่	ชื่อ-สกุล	ประเภท	การได้รับแต่งตั้งให้ดำรงตำแหน่ง			วันที่สภามหาวิทยาลัย อนุมัติแต่งตั้ง
			ระดับ	สาขาวิชา	สังกัด	
7	นางสาวอรุณญา รักหาบ	พนักงานมหาวิทยาลัย	ผู้ช่วยศาสตราจารย์	สาขาวิชาพยาบาลศาสตร์ (รหัส 3701)	คณะพยาบาลศาสตร์	28 มกราคม 2568
8	นางสาวพิไลพร สุขเจริญ	พนักงานมหาวิทยาลัย	รองศาสตราจารย์	- สาขาวิชาพยาบาลศาสตร์ (รหัส 3701) - อนุสาขาวิชาการพยาบาลผู้ใหญ่ และผู้สูงอายุ (รหัส 370102)	คณะพยาบาลศาสตร์	29 เมษายน 2568
9	นางสาวชนานันท์ โพธิ์ขวาง	พนักงานมหาวิทยาลัย	ผู้ช่วยศาสตราจารย์	สาขาวิชาพยาบาลศาสตร์ (รหัส 3701)	คณะพยาบาลศาสตร์	29 เมษายน 2568
10	นายอัยบ ซาดัดคาน	พนักงานมหาวิทยาลัย	ผู้ช่วยศาสตราจารย์	สาขาวิชารัฐประศาสนศาสตร์ (รหัส 6102)	คณะมนุษยศาสตร์และ สังคมศาสตร์	29 เมษายน 2568
11	นายวิวัฒน์ ขุนหนู	พนักงานมหาวิทยาลัย	ผู้ช่วยศาสตราจารย์	สาขาวิชารัฐประศาสนศาสตร์ (รหัส 6102)	คณะมนุษยศาสตร์และ สังคมศาสตร์	29 เมษายน 2568
12	นางสาวแสงรวี วิฑูรย์พันธุ์	พนักงานมหาวิทยาลัย	ผู้ช่วยศาสตราจารย์	สาขาวิชาบริหารธุรกิจ (รหัส 6802)	คณะวิทยาการจัดการ	29 เมษายน 2568
13	นายนนทศักดิ์ จันทร์ชุม	พนักงานมหาวิทยาลัย	ผู้ช่วยศาสตราจารย์	สาขาวิชาบริหารธุรกิจ (รหัส 6802)	คณะวิทยาการจัดการ	29 เมษายน 2568
14	นางสาวจิตาภา พลรักษ์	พนักงานมหาวิทยาลัย	ผู้ช่วยศาสตราจารย์	สาขาวิชาพยาบาลศาสตร์ (รหัส 3701)	คณะพยาบาลศาสตร์	27 พฤษภาคม 2568

## ภาคผนวก ก. (ต่อ)

รายชื่อผู้ได้รับการแต่งตั้งให้ดำรงตำแหน่งทางวิชาการ ประจำปีงบประมาณ พ.ศ. 2568

ข้อมูล ณ วันที่ 22 ตุลาคม 2567

ที่	ชื่อ-สกุล	ประเภท	การได้รับแต่งตั้งให้ดำรงตำแหน่ง			วันที่สภามหาวิทยาลัย อนุมัติแต่งตั้ง
			ระดับ	สาขาวิชา	สังกัด	
15	นางสาวพัชณิยา เอกเพชร	พนักงานมหาวิทยาลัย	ผู้ช่วยศาสตราจารย์	- สาขาวิชาคหกรรมศาสตร์ (รหัส 9156) - อนุสาขาวิชาอาหารและ โภชนาการ (รหัส 915601)	วิทยาลัยนานาชาติการ ท่องเที่ยว	27 พฤษภาคม 2568
16	นางสาวอูมา สินธุเศรษฐ์	พนักงานมหาวิทยาลัย	ผู้ช่วยศาสตราจารย์	สาขาวิชาจีนศึกษา (รหัส 7303)	คณะมนุษยศาสตร์และ สังคมศาสตร์	27 พฤษภาคม 2568
17	นางวริศรา สมเกียรติกุล	พนักงานมหาวิทยาลัย	ผู้ช่วยศาสตราจารย์	สาขาวิชาบริหารธุรกิจ (รหัส 6802)	คณะวิทยาการจัดการ	27 พฤษภาคม 2568
18	นายสันติชัย แยมใหม่	พนักงานมหาวิทยาลัย	ผู้ช่วยศาสตราจารย์	สาขาวิชามนุษยวิทยา (รหัส 6109)	คณะมนุษยศาสตร์และ สังคมศาสตร์	26 สิงหาคม 2568
19	นางสาวกนกกุล เพชรอุทัย	บุคลากรเงินรายได้	ผู้ช่วยศาสตราจารย์	- สาขาวิชาสังคมวิทยา (รหัส 6110) - อนุสาขาวิชาการพัฒนาสังคม (รหัส 611005)	คณะมนุษยศาสตร์และ สังคมศาสตร์	26 สิงหาคม 2568
20	นางสาวอุไรรัตน์ รัตนวิจิตร	พนักงานมหาวิทยาลัย	ผู้ช่วยศาสตราจารย์	สาขาวิชาวิทยาศาสตร์สิ่งแวดล้อม (รหัส 0183)	คณะวิทยาศาสตร์และเทคโนโลยี	26 สิงหาคม 2568
21	นางสาวจิราพร เสนจันทร์	บุคลากรเงินรายได้	ผู้ช่วยศาสตราจารย์	สาขาวิชาคณิตศาสตร์ (รหัส 0104)	คณะวิทยาศาสตร์และเทคโนโลยี	26 สิงหาคม 2568
22	นายรพี พิภูลงาม	พนักงานมหาวิทยาลัย	รองศาสตราจารย์	สาขาวิชากฎหมายธุรกิจ (รหัส 6708)	คณะนิติศาสตร์	26 สิงหาคม 2568

ภาคผนวก ข.  
 รายชื่อผู้ได้รับการแต่งตั้งให้ดำรงตำแหน่งสูงขึ้นประเภทวิชาชีพเฉพาะและเชี่ยวชาญ  
 เฉพาะ  
 (สายสนับสนุน) ประจำปีงบประมาณ 2568  
 ข้อมูล ณ วันที่ 22 ตุลาคม 2567

ที่	ชื่อสกุล	ตำแหน่ง	สังกัด	วันที่สภา มหาวิทยาลัยอนุมัติ
1	ว่าที่ ร.ต.หญิง พิชามณูชู่ ศรีสุวรรณ	ตำแหน่งเจ้าหน้าที่บริหารงานทั่วไป ระดับชำนาญการ	คณะวิทยาการจัดการ	22 ตุลาคม 2567
2	นายพุทธรัตน์ เจริญสุข	ตำแหน่งนิติกร ระดับชำนาญการ	การเจ้าหน้าที่ สำนักงานอธิการบดี	22 ตุลาคม 2567
3	นายธีรวัฒน์ กิจงาม	ตำแหน่งนักวิชาการคอมพิวเตอร์ ระดับชำนาญการ	สำนักวิทยบริการและ เทคโนโลยีสารสนเทศ	22 ตุลาคม 2567

ภาคผนวก ค.  
 รายงานสถิติบุคลากรสายวิชาการที่ลาศึกษาต่อในระดับปริญญาเอก (เต็มเวลา)  
 ข้อมูล ณ วันที่ 30 กันยายน 2568

ที่	สังกัด	จำนวน (คน)		รวม
		ข้าราชการพลเรือน ในสถาบันอุดมศึกษา	พนักงาน มหาวิทยาลัย	
1	คณะวิทยาศาสตร์และเทคโนโลยี			
	ในประเทศ	0	0	0
	ต่างประเทศ	0	1	1
	รวม	0	1	1
รวมทั้งหมด		0	1	1

## ภาคผนวก ง.

 รายงานสถิติบุคลากรสายวิชาการที่ลาศึกษาต่อในระดับปริญญาเอก (นอกเวลา)  
 ข้อมูล ณ วันที่ 30 กันยายน 2568

ที่	สังกัด	จำนวน (คน)			รวม
		ข้าราชการพลเรือน ในสถาบันอุดมศึกษา	พนักงาน มหาวิทยาลัย	บุคลากร เงินรายได้	
1	คณะครุศาสตร์	0	0	0	0
2	คณะมนุษยศาสตร์และสังคมศาสตร์	0	1	0	4
3	คณะวิทยาศาสตร์และเทคโนโลยี	0	1	0	2
4	คณะวิทยาการจัดการ	0	2	0	2
5	คณะพยาบาลศาสตร์	0	1	0	2
6	คณะนิติศาสตร์	0	1	0	3
7	วิทยาลัยนานาชาติการท่องเที่ยว	0	2		
รวมทั้งหมด		0	12	1	13

## ภาคผนวก จ.

 รายงานสถิติบุคลากรสายวิชาการที่ลาศึกษาต่อในระดับปริญญาโท (นอกเวลา)  
 ข้อมูล ณ วันที่ 30 กันยายน 2568

ที่	สังกัด	จำนวน (คน)			รวม
		ข้าราชการพลเรือน ในสถาบันอุดมศึกษา	พนักงาน มหาวิทยาลัย	บุคลากร เงินรายได้	
1	คณะครุศาสตร์	0	19	0	19
2	คณะมนุษยศาสตร์และสังคมศาสตร์	0	0	0	0
3	คณะวิทยาศาสตร์และเทคโนโลยี	0	0	0	0
4	คณะวิทยาการจัดการ	0	0	0	0
5	คณะพยาบาลศาสตร์	0	0	0	0
6	คณะนิติศาสตร์	0	0	0	0
7	วิทยาลัยนานาชาติการท่องเที่ยว	0	0	0	0
รวมทั้งหมด		0	19	0	19

ภาคผนวก ฉ.

สถิติการให้บริการงานฝ่ายต่างๆ ของกองการเจ้าหน้าที่

(1) งานธุรการและสารบรรณ (E-Service) งานบริหารทั่วไป กองการเจ้าหน้าที่ สำนักงานอธิการบดี

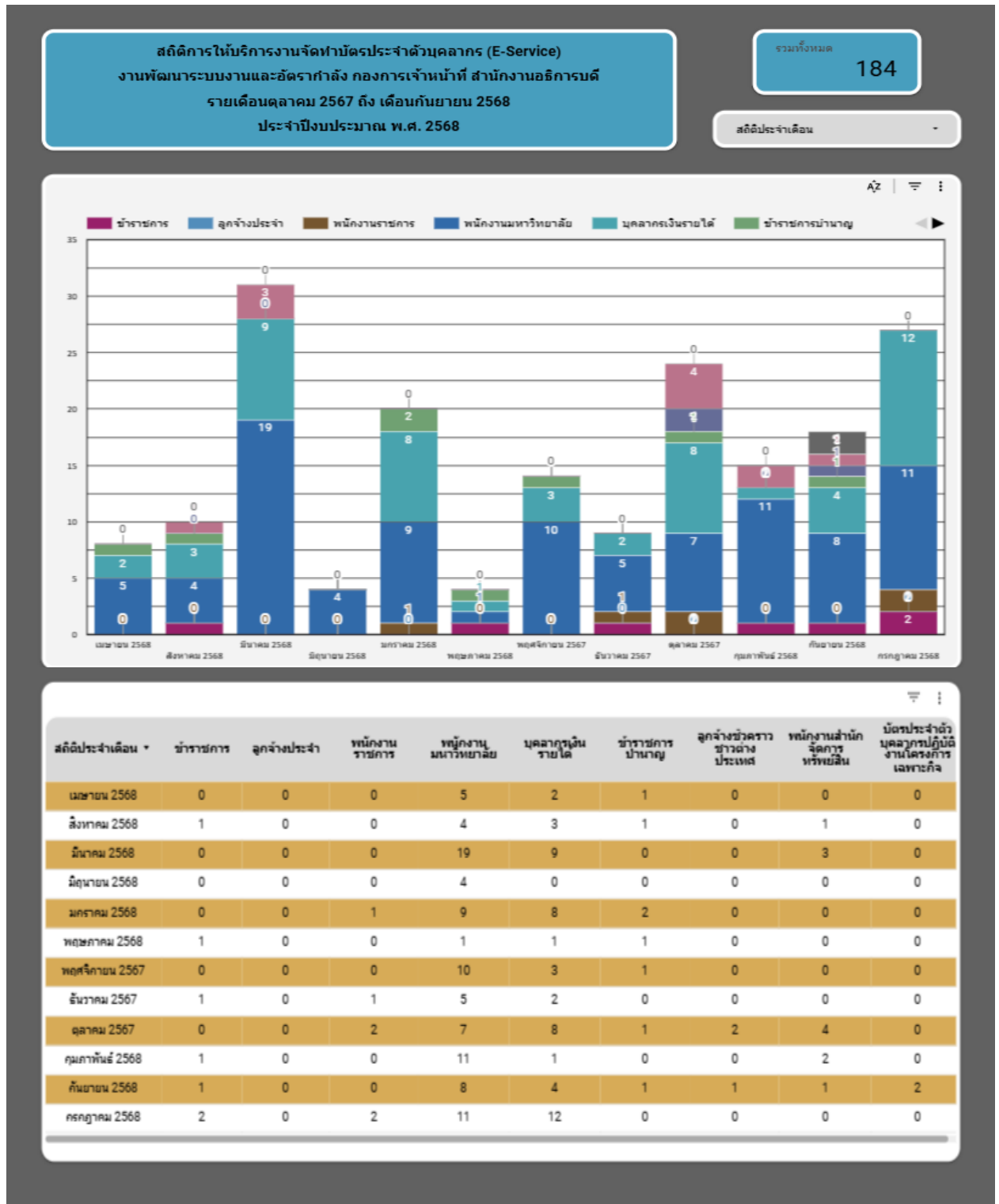
รายเดือนตุลาคม 2567 ถึง เดือนกันยายน 2568



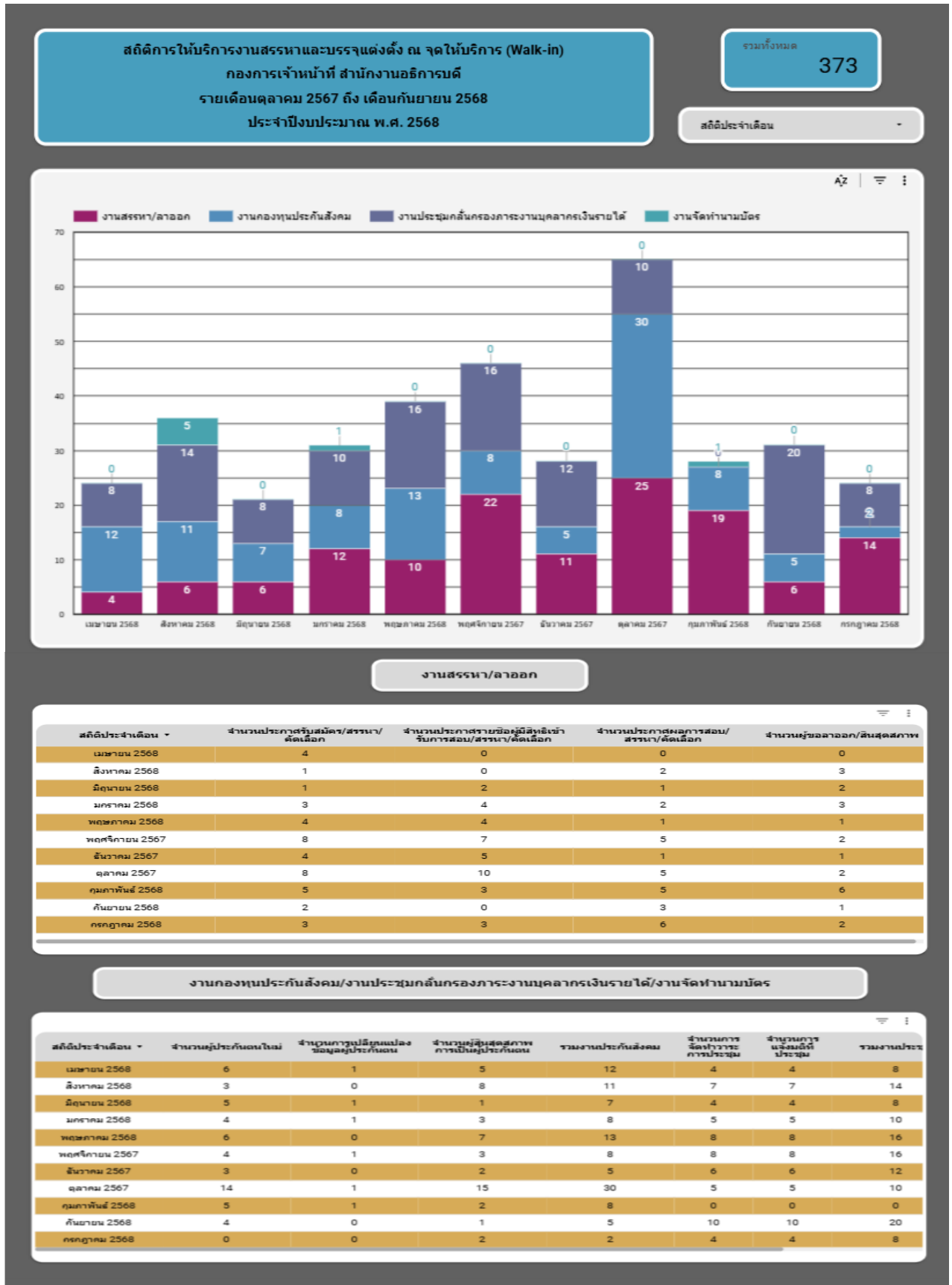
(2) สถิติการให้บริการงานสวัสดิการและสิทธิประโยชน์ รายเดือนตุลาคม 2567 ถึง เดือนกันยายน 2568



(3) สถิติการให้บริการงานจัดทำบัตรประจำตัวบุคลากร รายเดือนตุลาคม 2567 ถึง เดือนกันยายน 2568



## (4) สถิติการให้บริการงานสรรหาและบรรจุแต่งตั้ง รายเดือนตุลาคม 2567 ถึง เดือนกันยายน 2568



**รายงานผล**  
**การบริหารและพัฒนาทรัพยากรบุคคล**  
(Annual Human Resource Management and Development Report)  
**ประจำปีงบประมาณ 2568**

**กองการเจ้าหน้าที่ สำนักงานอธิการบดี**



**077-913321**



**hr@sru.ac.th**